

Aleksandra Sznajdrowska\*

## Grób kultury amfor kulistych ze stanowiska Rozbórz 42, gm. Przeworsk

### *A grave of the Globular Amphora culture from the site Rozbórz 4, com. Przeworsk*

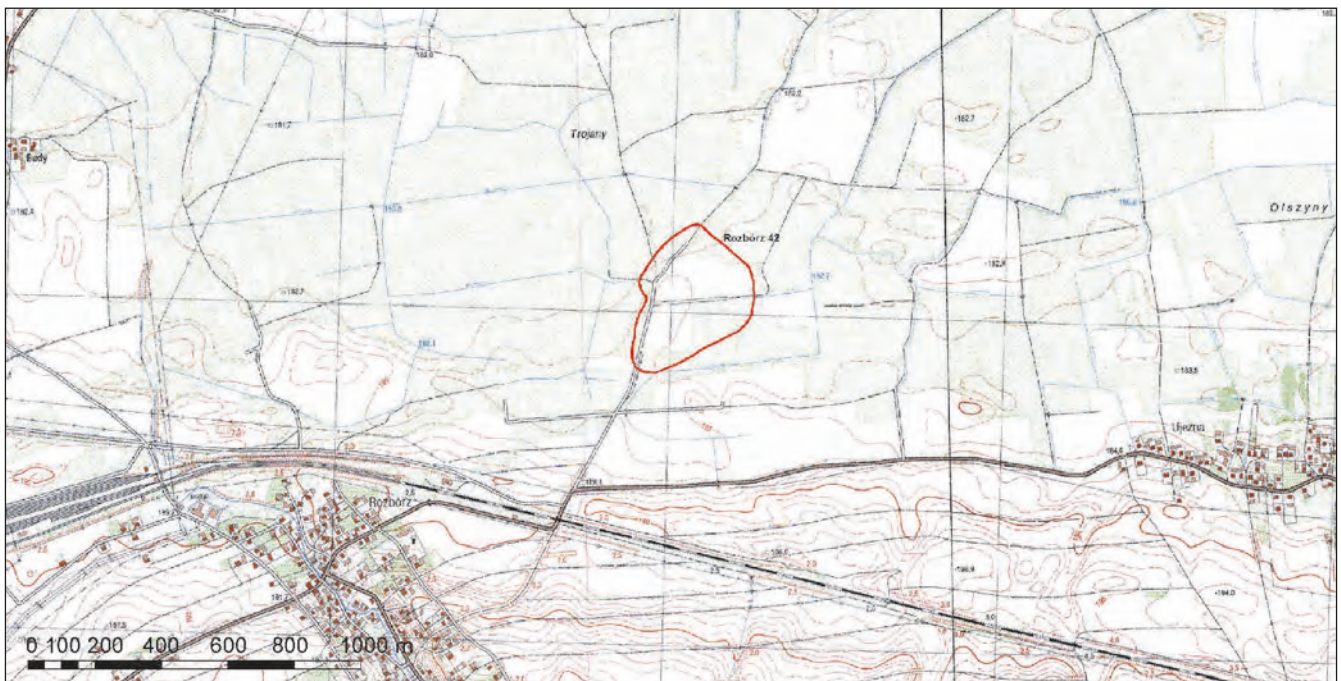
This paper presents the Globular Amphora culture materials discovered in the course of the extensive excavations at the site Rozbórz 42. The feature 3015, which was probably a grave, contained three vessels preserved in fragments, about 60 amber beads and a scraper made of Jurassic flint. All uncovered items indicate that the collection of these remains represents a classic stage of development referring the Globular Amphora culture.

KEY WORDS: Globular Amphora culture, ceramics, amber beads, grave

### WSTĘP

Stanowisko nr 42 w Rozborzu, gm. Przeworsk (AZP 102–81/117) zlokalizowane jest na obszarze Rynny Podkarpackiej (ryc. 1), na wysokości 182–184 m n.p.m i leży u podstawy wzniesień lessowych Wysoczyzny Kańczuckiej. Strefę badań zajmowały głównie gleby gliniaste i iły. W najwyższym punkcie stanowiska, w jego południowej części, znajdowała się niewielka soczewka piasku, natomiast od strony zachodniej i północno-zachodniej występowały pokłady torfu (M. Mazurek i in. 2013, s. 3–5).

Stanowisko zostało odkryte w 2008 roku w trakcie weryfikacyjnych badań powierzchniowych realizowanych przed planowaną budową autostrady A4. Badania te przeprowadziła ekipa Fundacji Rzeszowskiego Ośrodka Archeologicznego pod kierunkiem M. Bober-Kordas. Na stanowisku odkryto 4 fragmenty ceramiki kultury łużyckiej oraz 3 ułamki naczyń nowożytnych. W 2010 roku zostało przeznaczone do szerokopłaszczyznowych badań terenowych. Podczas wykopalisk, zrealizowanych na podstawie pozwolenia Podkarpackiego Wo-



Ryc. 1. Zasięg i lokalizacja stanowiska nr 42 w Rozborzu, gm. Przeworsk

Abb. 1. Reichweite und Lokalisierung der Fundstelle 42 in Rozbórz, Gde. Przeworsk

\* Instytut Archeologii Uniwersytetu Rzeszowskiego, ul. Hoffmanowej 8, 35-016 Rzeszów, a.sznajdrowska@gmail.com

jewódzkiego Konserwatora Zabytków w Przemyśle, przebadano obszar 626,19 ara i pozyskano źródła związane głównie z osadnictwem kultury ceramiki wstęgowej rytej, kultury malickiej i kultury łużyckiej. Odkryto również ślady działalności ludności kultur ceramiki sznurowej, mierzanowickiej, trzcinieckiej oraz z okresu nowożytnego. Kierownikiem badań był

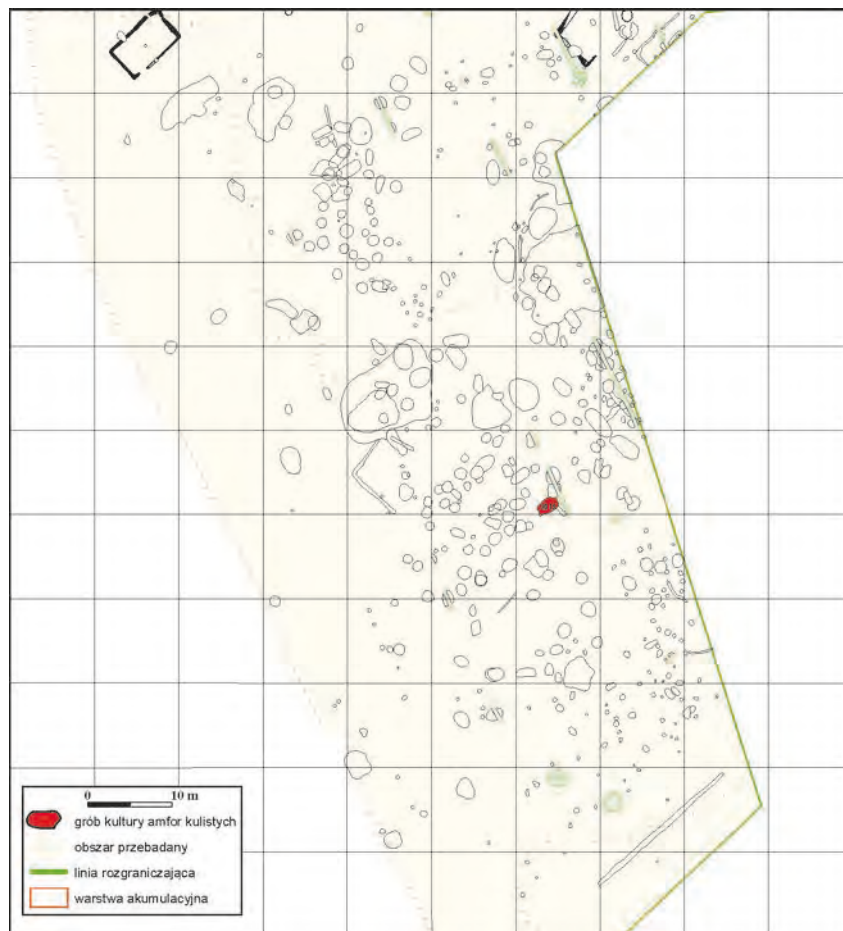
mgr Jerzy Ginalski, a w wykopaliskach uczestniczyli mgr mgr Jerzy Okoński, Agnieszka i Mirosław Mazurek, Anna Okoniewska oraz Magdalena Walaszek. Zespół archeologów uzupełniali absolwenci Uniwersytetu Rzeszowskiego: Monika Rusin, Jarosław Włodek, Konrad Drewniak i Sebastian Woźniak.

## OBIEKT 3015 I JEGO WYPOSAŻENIE

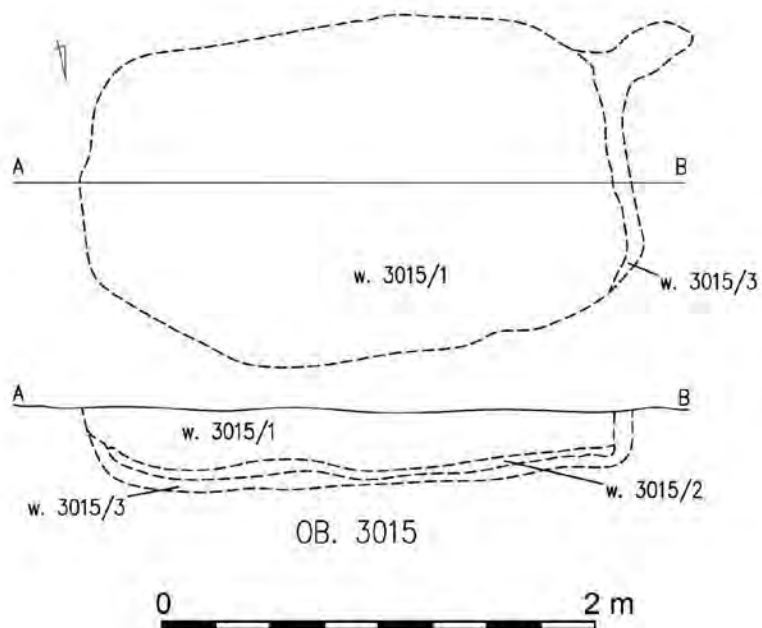
Na ponad sześćhektarowym obszarze stanowiska w Rozborzu 42 odkryto tylko jeden obiekt (jamę 3015), który można wiązać z kulturą amfor kulistych (dalej: KAK). Ze względu na regularność założenia, charakter wypełniska oraz materiał zabytkowy odkryty w skupisku, w części zachodniej, jamę tę można interpretować jako grób. Omawiany obiekt zlokalizowany był w południowej części stanowiska (ryc. 2) na wspomnianym już piaszczystym, lekkim wyniesieniu. Na poziomie wyróżnienia posiadał kształt czworoboczny o zaokrąglonych narożnikach i zorientowany był na linii W-E (ryc. 3). Jego wymiary wynosiły 250x152 cm a wypełnisko jamy stanowiła jasnobrązowa, twarda glina (w-wa 3015/1). Poniżej zarejestrowano szarą, twardą glinę (w-wa 3015/2) oraz słabo skonstrastowaną na tle calca i niejednorodną w barwie oraz strukturze warstwę 3015/3.

Materiał ceramiczny w jamie 3015 zalegał na głębokości około 20 cm (ryc. 4). Odkryto fragmenty trzech różnych, silnie rozdrobnionych naczyń. Najlepiej zachowaną formą była

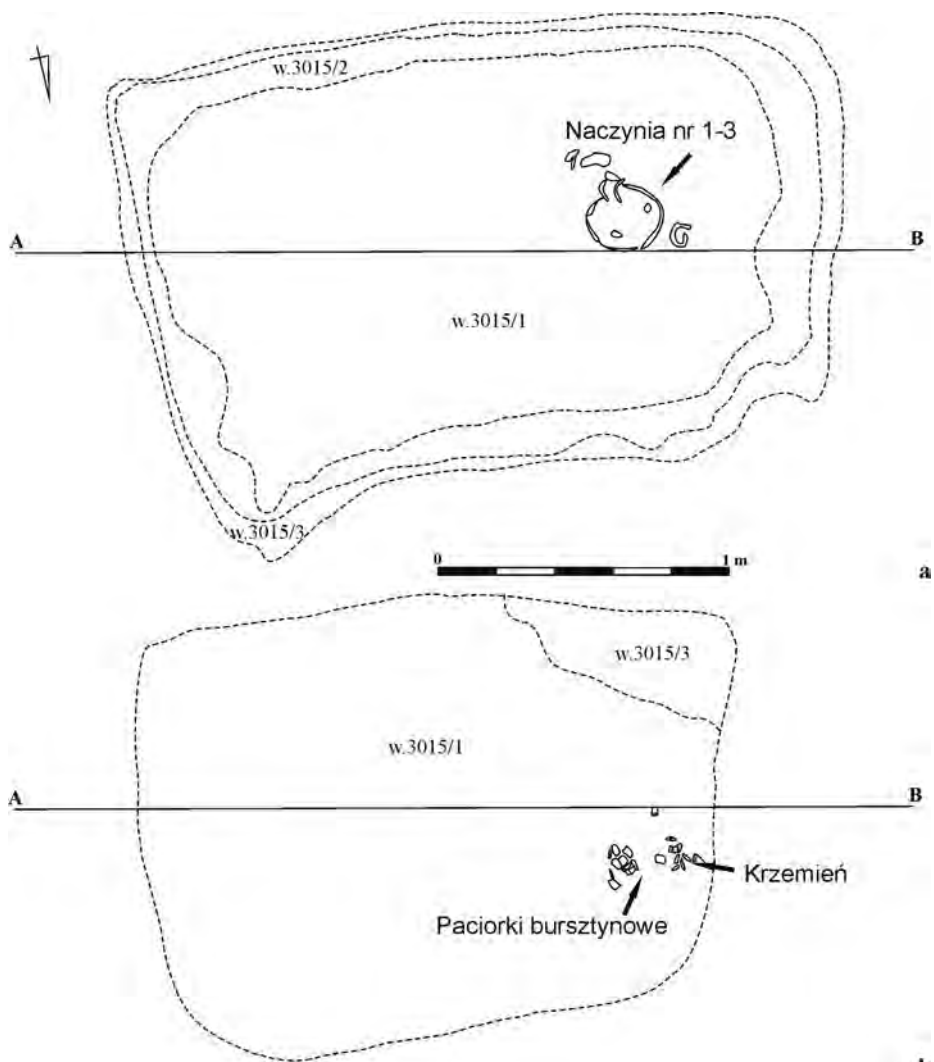
cienościenna amfora (naczynie nr 1) zdobiona bogatym ornamentem stempelkowym (ryc. 5: a). Miała baniasty brzusiec, symetrycznie rozlokowane uszka oraz dno wyodrębnione przez lekkie podcięcie. Zdobienie na szyjce składało się z trzech rzędów okrągłych odcisków, poniżej których znajdowały się zwiłokrotnione zygzaki. Przejście szyjki w brzusiec również podkreślone zostało rzędem okrągłych stempli, natomiast górna część brzuśca dwoma rzędami stempli prostokątnych, pomiędzy którymi znajdowały się zwiłokrotnione zygzaki. Ornament sięgał do wysokości uszek i zakończony był okrągłymi odciskami. Naczynie zostało wykonane z gliny z domieszką drobnoziarnistego piasku i szamotu, średnioziarnistego tłuczni kamiennego o barwie białej i szarej oraz sporą ilością miki o różnej granulometrii. Nieco inaczej pod względem technologicznym prezentowało się naczynie nr 2. Amfora o smuklejszym kształcie, zdobiona trzema rzędami stempli prostokątnych w górnej części brzuśca, zdwojonym



Ryc. 2. Rozbórz, stan. 42, gm. Przeworsk. Plan południowej części stanowiska  
Abb. 2. Rozbórz, Fst. 42, Gde. Przeworsk. Plan des südlichen Fundstellenteils

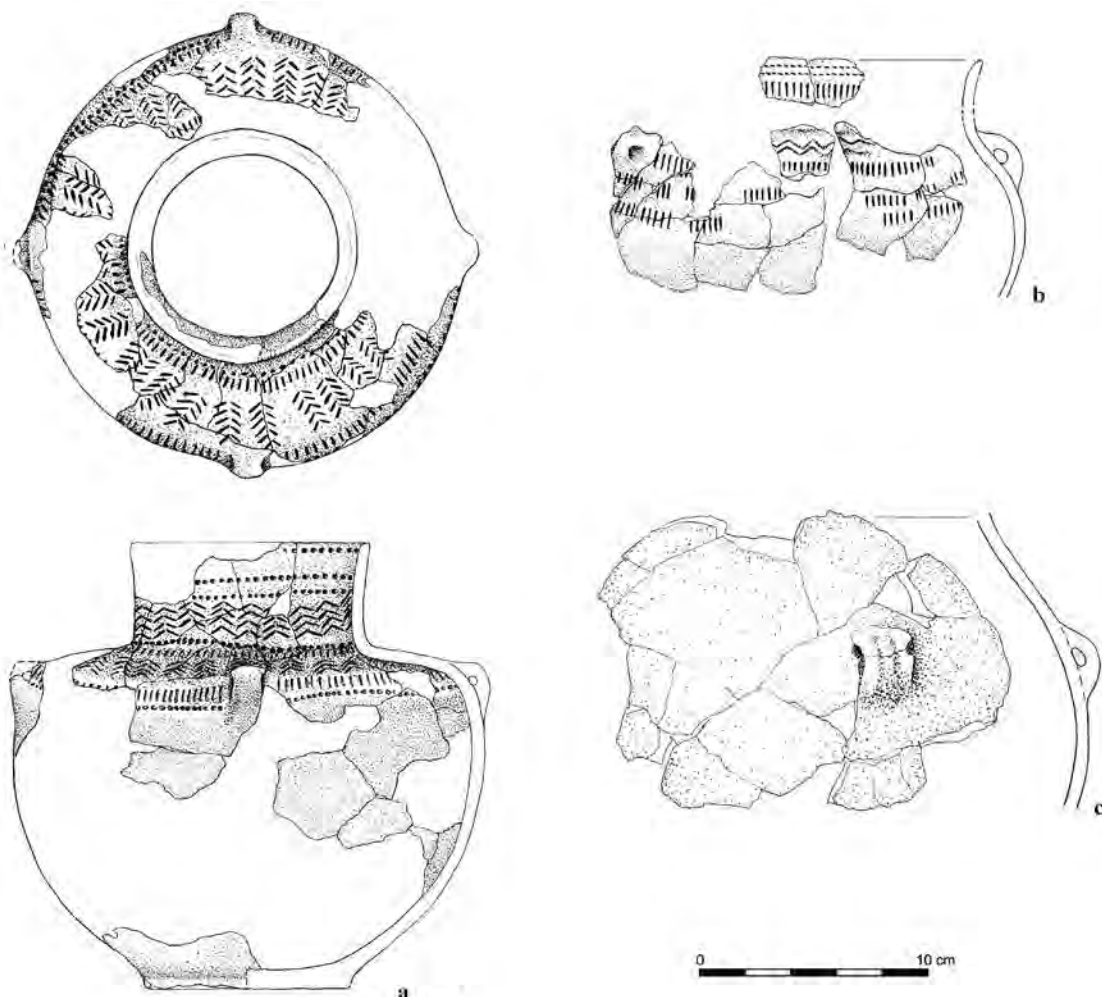


Ryc. 3. Rozbórz, stan. 42, gm. Przeworsk. Poziom odkrycia i profil grobu nr 3015 (rys. S. Woźniak)  
 Abb. 3. Rozbórz, Fst. 42, Gde. Przeworsk. Freilegungsniveau und Profil des Grabs 3015 (Zeichn. Z. Woźniak)



Ryc. 4. Rozbórz, stan. 42, gm. Przeworsk. Poziom odkrycia zabytków w grobie nr 3015 (a – głębokość 20 cm; b – głębokość 30 cm)  
 Abb. 4. Rozbórz, Fst. 42, Gde. Przeworsk. Freilegungsniveau der Funde im Grab 3015 (a – Tiefe 20 cm, b – Tiefe 31 cm)





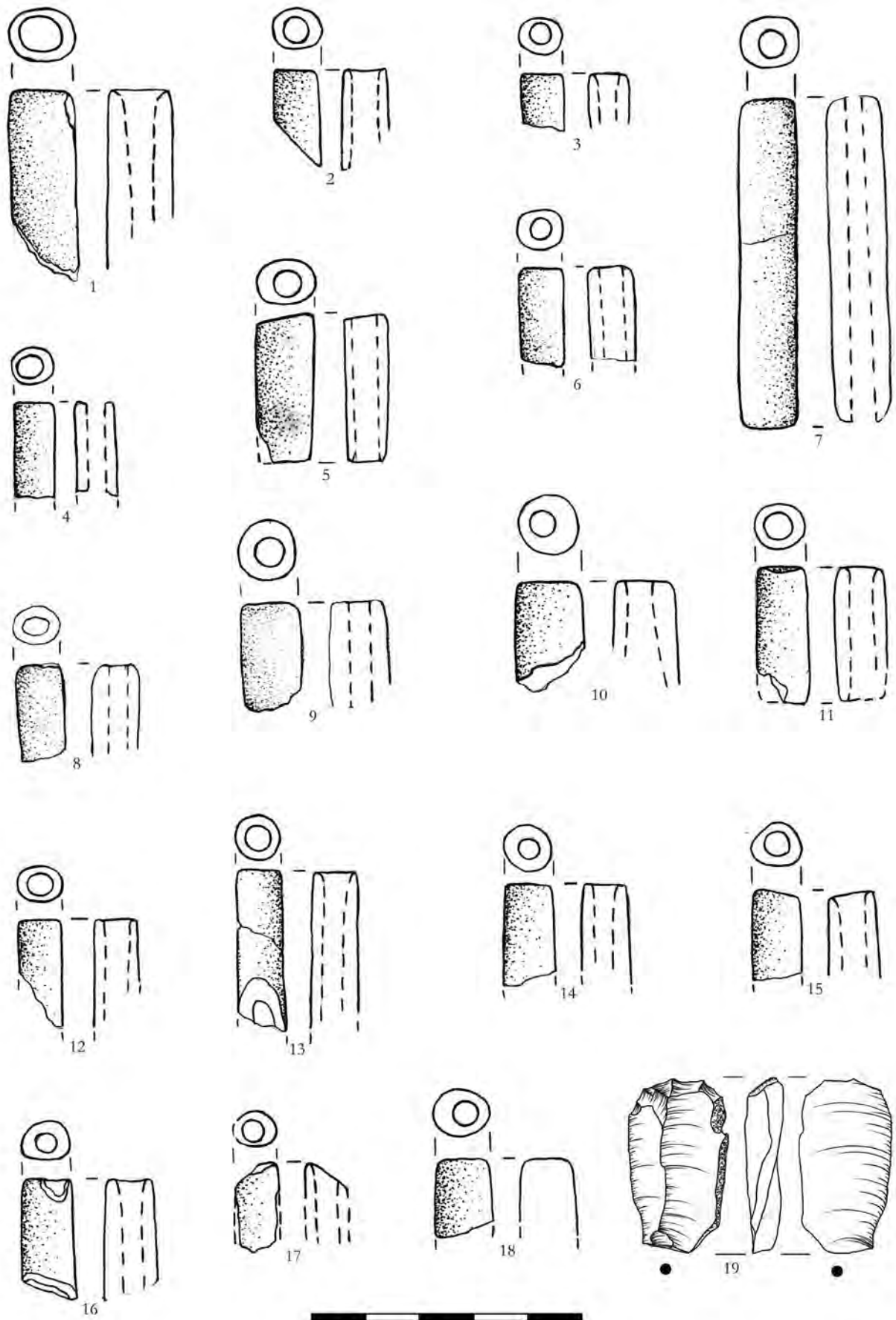
Ryc. 5. Rozbórz, stan. 42, gm. Przeworsk. Naczynia z grobu nr 3015 (rys. J. Nawrot – a, b; J. Tarchała – c)  
 Abb. 5. Rozbórz, Fst. 42, Gde. Przeworsk. Gefäße aus dem Grab 3015 (Zeichn. J. Nawrot – a, b; J. Tarchała – c)

zygakiem na przejściu szyjki w brzusec oraz sznurem lewoskrętnym w strefie podkrawędnej, wylepiona była z gliny z dodatkiem średnio- i gruboziarnistego, różowego tłucznia kamiennego oraz miki (ryc. 5: b). Trzecia forma, również w typie amfory, nie posiadała zdobienia, a w jej masie ceramicznej widoczny był gruboziarnisty biały tłuczeń kamienny oraz drobno- i średnioziarnista mika (ryc. 5: c).

Obok omówionych naczyń w wyposażeniu grobu odkryto również zespół ozdób bursztynowych. Skupisko zlokalizowane było w północno-zachodniej części jamy i składało się z 60 różnego rodzaju przedmiotów bursztynowych (ryc. 6–7). Odnosząc się do typologii R. F. Mazurowskiego (1983, s. 23), w zbiorze z Rozborza wydzielono 6 typów paciorków. Długie formy rurkowate (typ 1A1a) posiadały cylindryczny kształt, przewiercony otwór, przechodzący przez całą długość. Przekrój poprzeczny paciorków był kolisty lub bardziej owalny. Najkrótszy okaz miał długość 9 mm i średnicę 6 mm, nato-

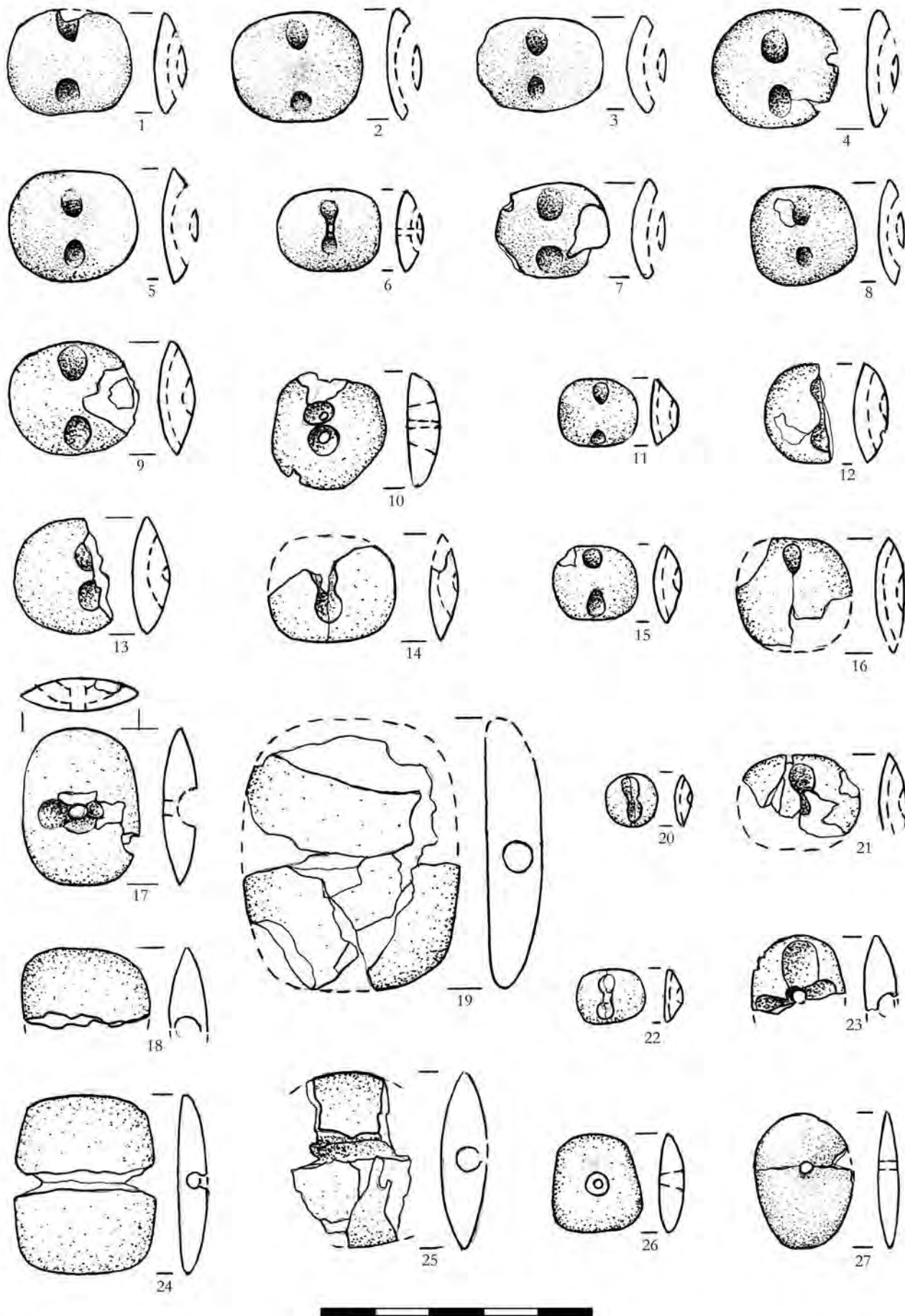
miast najdłuższy – długość 60 mm i średnicę 11 mm. Łącznie rozpoznano fragmenty co najmniej 22 omawianych wyrobów (ryc. 6: 1–18). Wydzielono również części 26 paciorków typu 1BI i 1BII – guzkowatych z otworem w kształcie litery V o owalnym lub okrągłym kształcie i soczewkowatym (a), bądź płasko-wypukłym przekroju (b) (ryc. 7: 1–5, 7–9, 11–16, 20–22). Obok form rurkowatych i guzkowatych zarejestrowano także 5 okazów w kształcie toporka o prostokątnym zarysie i z lekko zaokrąglonymi narożnikami (typ 1CIIa, 1CIIb) (ryc. 7: 18, 19, 24, 25). Do grupy „innych” paciorków zaliczono natomiast trapezowaty egzemplarz z otworem (typ EVIa) (ryc. 7: 26) oraz owalne, przekłute formy (typ EVIIa, EVIIb) (ryc. 7: 6, 10, 17, 23, 27), przypominające w niektórych przypadkach typ 1BII.

W skupisku przedmiotów bursztynowych znaleziono również drapacz z krzemienia jurajskiego wykonany na masywnym wiórze (ryc. 6: 19).



Ryc. 6. Rozbórz, stan. 42, gm. Przeworsk. Wybór ozdób bursztynowych oraz drapacz odkryte w grobie nr 3015 (rys. A. Mazurek, J. Nawrot; A. Nowak)

Abb. 6. Rozbórz, Fst. 42, Gde. Przeworsk. Bernsteinschmuck und Kratzer aus dem Grab 3015 – Auswahl (Zeichn. A. Mazurek; J. Nawrot; A. Nowak)



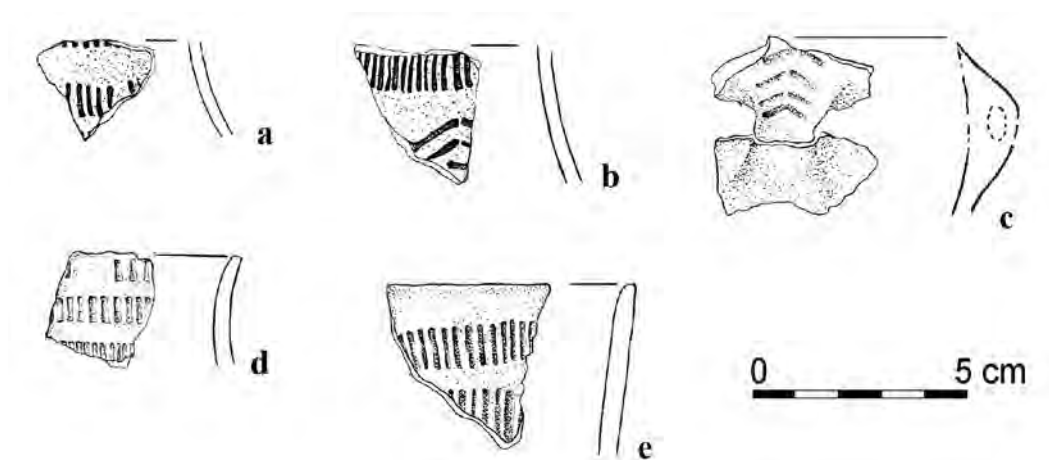
Ryc. 7. Rozbórz, stan. 42, gm. Przeworsk. Wybór ozdób bursztynowych odkrytych w grobie nr 3015 (rys. A. Mazurek, J. Nawrot)  
 Abb. 7. Rozbórz, Fst. 42, Gde. Przeworsk. Bernsteinschmuck und Kratzer aus dem Grab 3015 – Auswahl (Zeichn. A. Mazurek; J. Nawrot)



## MATERIAŁY KAK NA ZŁOŻU WTÓRNYM

Na złożu wtórnym rozpoznano jedynie 11 fragmentów ceramiki KAK (ryc. 8). Najwięcej (6 ułamków) znaleziono w obiekcie kultury trzcinieckiej nr 1886. Wszystkie fragmenty wykonane były z gliny z domieszką piasku, białego tłuczni kamiennego oraz miki. Załedwie w jednym przypadku zauważono tłuczeń różowy. Skorupa ta zdobiona była prostokątnymi stemplami w dwóch rzędach (ryc. 8: a). Drugi ornamentowany fragment, obok pionowych słupków, uzupełniony był motywem zygzaka (ryc. 8: b). Podobny wążek zarejestro-

wano również na niewielkim uszku odkrytym w grobie kultury mierzanowickiej (nr 1891) (ryc. 8: c). Ułamek ten wykonano z masy ceramicznej schudzonej różowym tłuczni kamiennym oraz piaskiem. W takiej technologii wykonano również dwa niewielkie wylewy z obiektów 2003 i 2006 oraz jeden o bliżej nieokreślonej lokalizacji. Wszystkie zdobione były pod krawędzią prostokątnymi stemplami w rzędowym układzie (tabl. 8: d-e).



Ryc. 8. Rozbórz, stan. 42, gm. Przeworsk. Materiały ceramiczne odkryte na złożu wtórnym w obiektach 1886 (a, b), 1891 (c), 2003 (d) i 2006 (e) (rys. J. Nawrot)

Abb. 8. Rozbórz, Fst. 42, Gde. Przeworsk. Keramikmaterial aus der sekundären Ablagerung in den Objekten 1886 (a, b), 1891 (c), 2003 (d) und 2006 (e) (Zeichn. J. Nawrot)

## ANALIZA CHRONOLOGICZNA

Cechą wyróżniającą KAK było występowanie znacznej liczby typów konstrukcji grobowych (T. Wiślański 1966, s. 54–57). Najczęściej spotykane były formy skrzyni, groby z obstawami oraz brukami, a także z luźno umieszczonymi kamieniami (T. Wiślański 1966, s. 54–73). Mniej powszechne, przynajmniej na terenie Polski północno-zachodniej, było natomiast występowanie płaskich grobów jamowych. Ich frekwencja wzrastała natomiast w grupie zachodniej (U. Fischer 1956). Groby bez konstrukcji kamiennych odnotowywane były również na Lubelszczyźnie, Wyżynie Małopolskiej i Wyżynie Wołyńskiej. Wydaje się, że właśnie z taką formą pochówku mamy do czynienia w przypadku obiektu 3015. Groby tego typu orientowane były najczęściej na osi W-E, czasem z niewielkimi odchyleniami. Przykładem może być grób ze Świerszczowa, który był bardzo bogato wyposażony w 7 naczyń, siekierkę krzemienią oraz ozdoby bursztynowe (J. Ścibior i in. 1991, s. 80–83). Na Lubelszczyźnie obiekty takie rozpoznano w Strzyżowie, Lublinie, Lesie Stockim-Okrąglicy oraz Stadarni (S. Skibiński 1958; L. Gajewski i in. 1960; J. Gurba 1966, s. 58; S. Nosek 1967, s. 209), natomiast na Wyżynie Małopolskiej, m.in. w Mierzanowicach (J. Bąbel 1979).

Masa ceramiczna naczyń odkrytych w grobie 3015 nawiązuje do II i III grupy technologicznej wg M. Szmyt (1996b, s. 27). Wyróżnia się jedynie dodatkiem miki, której wspo-

mniana autorka nie odnotowuje ze względu na brak zmienności chronologicznej. Naczynie nr 1 mieści się w proporcjach amfor typu VBIII wg M. Szmyt (1996b, s. 31, 48), które na Kujawach pojawiają się od fazy IIa. Podobną formę, jednak niezdobioną, zarejestrowano w grobie z brukiem wykonanym z płyt piaskowcowych w Rzeczy Mokrej koło Sandomierza (J. Ścibior 1993, ryc. 3: 1). Bogato ornamentowane naczynia znane natomiast są, m.in. z zachodniej części Wyżyny Wołyńskiej (J. Ścibior i in. 1991, ryc. 3: a; 7: a; 15: a), z Wyżyny Miechowskiej (B. Balcer 1963, tabl. V:1) oraz Wyżyny Lubelskiej (S. Nosek 1967, ryc. 157: 1, 15; 159: 1). Warto również podkreślić przysadzistość i silnie wygiętą górną część brzusca naczyń z Rozborza. Formy o takich cechach nawiązują do amfor grupy wschodniej (M. Szmyt 1999, plate 5: 5, 7; 13: 9; 17: 6; 26: 6, 7).

Rozbudowane, wieloelementowe wążki zdobnicze pojawiające się na naczyńkach z Rozborza 42 były typowe dla klasycznej KAK. Z kolei najwcześniejsze przejawy wykorzystywania sznura dwudzielnego znane są ze stanowiska nr 29 w Dębach na Kujawach, skąd posiadamy datę radiowęglową wynoszącą około 3360 BC (J. Czebreszuk, M. Szmyt 1992, s. 116). Wskazuje to na pojawienie się tego typu zdobienia już w fazie IIa, jednak znaczny jego udział odnotowuje się dopiero w fazach IIb i IIIa (M. Szmyt 1996b, s. 35). Ornament sznura dwudzielnego

wraz z zygzakiem, czy też rzadziej stemplami prostokątnymi w układzie rzędowym był również charakterystyczny dla grupy radziejowskiej kultury pucharów lejkowatych (A. Przybył 2009, ryc. 16; M. Rybicka 1995, tabl. LXV: 2, 4, 6; LXVII: 4, 5, 6). Etap B1a/B2a grupy radziejowskiej, w którym najczęściej rejestrowano połączenie tych elementów zdobniczych, datowany jest na około 3350–2700 BC (A. Przybył 2009, s. 111).

Współwystępowanie stempli w rzędowym układzie oraz w formie zygzaka, a także owalnych dołków zarejestrowano na takich stanowiskach klasycznej KAK jak: Złota pod Sandomierzem (Z. Krzak 1977, ryc. 33, 42, 68, 77), Świerszczów i Sahryń (J. Ścibior i in. 1991, ryc. 3: g; 15: d), czy Strzyżów (S. Nosek 1967, ryc. 148:2). Kompozycję elementów zdobniczych podobną do amfory nr 1 z Rozborza odkryto także w grobie skrzynkowym z Chojewa (S. Nosek 1967, ryc. 108: 1). Również słupki prostokątne umieszczane w rzędach, w górnej części brzuśca, mają ściśle analogie w zespołach zarówno grupy polskiej, jak i wschodniej (M. Szmyt 1999, plate 13: 3; 38: 1; T. Wiślański 1966, ryc. 71: 10).

Wątki zdobnicze zarejestrowane na fragmentach odkrytych na złożu wtórnym zbudowane były z elementów zdobniczych charakterystycznych również dla odkrytej ceramiki funeralnej. W przypadku naczyń „rytualnych” nie odnotowano jedynie zdobienia uszek. Tego typu elementy znane są, m.in. z Mierzanowic na Wyżynie Miechowskiej (B. Balcer 1963, tabl. II: 12; VIII: 33) oraz Skolobiva na Wołyniu (M. Szmyt 1999, plate 33: 1) i pojawiają się już od fazy IIa wg periodyzacji kujawskiej (M. Szmyt 1996b, s. 34–35).

Przedmioty bursztynowe, podobnie jak w przypadku obiektu z Rozborza, najczęściej spotykane były w grobach, np. w Świerszczowie 27, Sahryniu 1 (J. Ścibior i in. 1991, ryc. 4:

i–p; 15: g–i), Mierzanowicach, st. I (J. Bąbel 1979, ryc. 10: e), czy w Lesie Stockim (S. Nosek 1967, ryc. 167: 4, 5). Wszystkie odkryte ozdoby były charakterystyczne dla całego obszaru występowania KAK (S. Nosek 1967, tabl. XIX; R. F. Mazurowski 1983, s. 24–28, 41). Wg M. Szmyt (1996b, s. 56–57) społeczności KAK wykorzystywały bursztyn głównie w fazie IIIa, co potwierdzają daty radiowęglowe wykonane dla zespołów grobowych zawierających paciorki guzkowate z otworem w kształcie litery V (m.in. Świerszczów 27 – Ki 5433: 4170±35 BP; (M. Szmyt 1996a, s. 10, fig. 3)). Badania te wskazują na użytkowanie ich w okresie 2925–2570 BC.

Powyższe uwagi wykazują, iż zbiór zabytków z grobu 3015 z Rozborza 42 reprezentuje fazy IIb–IIIa obejmujące klasyczny etap rozwoju KAK i mieszczące się w przedziale 3250/3100–2400/2200 BC (M. Szmyt 1996, s. 75). Na terenie południowo-wschodniej Polski nie odnotowano dotąd śladów osadnictwa wczesnoamforowego (odpowiadającego fazie I i IIa wg periodyzacji kujawskiej), jak i późnoamforowego (fazy IIIb i IIIc) (M. Szmyt 1996b, s. 78).

Ogólnie, na tym obszarze znanych jest zaledwie kilka stanowisk KAK, na których rejestrowano głównie charakterystyczne gładzone siekiery z krzemienia pasiastego. Na relikty krótkotrwałej osady natrafiono np. w Woli Raniżowskiej, gdzie odkryto ceramikę omawianej kultury. Natomiast w Nisku znaleziono pojedyncze naczynie, które mogło być częścią wyposażenia grobowego (S. Czopek 1999, ryc. 13: a, b).

Mimo niewielkiej ilości materiałów KAK na Podkarpaciu, jasne jest, że i na tym obszarze istniały trwałe formy osadnicze tej kultury. Odkrycie bogato wyposażonego grobu w Rozborzu potwierdza ten fakt i poszerza ubogą bazę źródłową o zabytki nie mające dotąd analogii na tym terenie.

## BIBLIOGRAFIA

- Balcer B.  
1963 Osada kultury amfor kulistych na stanowisku 1 w Mierzanowicach, powiat Opatów, „WA”, t. 9, s. 99–142.
- Bąbel J.  
1979 Groby neolityczne ze stan. I w Mierzanowicach, woj. tarnobrzeskie, „WA”, t. 44(1), s. 67–87.
- Czebreszuk J., Szmyt M.  
1992 *Osadnictwo neolityczne i wczesnobrązowe w Dębach, woj. wrocławskie, stanowisko 29*, Poznań–Inowrocław.
- Czopek S.  
1999 *Pradzieje Polski południowo-wschodniej*, Rzeszów.
- Fischer U.  
1956 *Die Gräber der Steinzeit im Saalgebiet*, Berlin.
- Gajewski L., Gurba J.  
1960 Sprawozdanie z prac ratowniczo-badawczych przeprowadzonych w 1958 r. w Strzyżowie, pow. Hrubieszów, „Spr. Arch.”, t. 10, s. 95–102.
- Gurba J.  
1966 Z lubelskiej problematyki kultury amfor kulistych, „RLubelski”, t. 9, s. 55–60.
- Krzak J.  
1977 *Cmentarzysko kultury amfor kulistych w Złotej sandomierskiej*, Wrocław–Warszawa–Kraków–Gdańsk.
- Mazurek M., Okoński J.  
2013 Lokalizacja stanowiska i historia jego badań, [w:] *Opracowanie ratowniczych badań wykopaliskowych na stanowisku 42 (A4/8) w Rozborzu, gm. Przeworsk*, maszynopis w archiwum FROA, Rzeszów, s. 3–5.
- Mazurowski R. F.  
1983 Bursztyn w epoce kamienia na ziemiach polskich, „Mat. Star. Wcz.”, t. 5, s. 7–134.
- Nosek S.  
1967 *Kultura amfor kulistych w Polsce*, Wrocław–Warszawa–Kraków.
- Przybył A.  
2009 *Społeczności późnoneolitycznej kultury pucharów lejkowatych na Kujawach. Problem wpływów z kręgu kultury badeńskiej*, Poznań.
- Rybicka M.  
1995 *Przemiany kulturowe i osadnicze w III tys. przed Chr. na Kujawach. Kultura pucharów lejkowatych i amfor kulistych na Pagórach Radziejowskich*, Łódź.
- Skibiński S.  
1958 Znaleźisko zabytków kultury amfor kulistych w Stadarni, pow. Chełm, „WA”, t. 24(4), s. 384–385.
- Szmyt M.  
1996a *Globular Amphora Culture in Eastern Europe. Present State of Research and Possibilities for Future Studies*, [w:] Kośko A. (red.), *Eastern Exodus of the Globular Amphora People: 2950–2350 BC*, (=Baltic-Pontic Studies, t. 4), Poznań, s. 3–27.
- 1996b *Społeczności kultury amfor kulistych na Kujawach*, Poznań.



- 1999 *Between West and East. People of the Globular Amphora Culture in Eastern Europe: 2950–2350 BC*, (=Baltic-Pontic Studies, t. 8), Poznań.
- Ścibior J.  
1993 Grób kultury amfor kulistych w Rzeczy Mokrzej, „Spr. Arch.,” t. 45, s. 72–82.
- Ścibior J., Kokowski A., Koman W.  
1991 Zespoły grobowe kultury amfor kulistych z zachodniej części Wyżyny Wołyńskiej, „Spr. Arch.,” t. 43, s. 79–108.
- Wiślański T.  
1966 *Kultura amfor kulistych w Polsce północno-zachodniej*, Wrocław–Warszawa–Kraków.

*Aleksandara Sznajdrowska*

## **Grab der Kugelamphorenkultur aus der Fundstelle Nr. 42 in Rozbórz, Gde. Przeworsk**

### *Zusammenfassung*

Die Fundstelle Nr. 42 in Rozbórz ist im Bereich einer rinnenartigen Niederung namens Rynna Podkarpacka lokalisiert und wurde breitflächig 2010 im Vorfeld des Autobahnbaus A4 untersucht. Auf dem Gebiet von 626,19 Aren legte man nur ein Objekt frei, das auf die Kugelamphorenkultur zurückzuführen ist. Die Gleichmäßigkeit der Anlage, der Charakter der Verfüllung, wie auch das in der Konzentration im westlichen Teil der Grube explorierte Fundmaterial weisen hin, dass wir hier mit einer Grabgrube zu tun haben können. Im Objekt 3015 fand man drei stark zerstückelte Gefäße, ca. 60 Bernsteinperlen und einen Kratzer aus dem Jura-Feuerstein. Die am besten erhalten gebliebene keramische Form war eine dünnwandige Amphore mit einer reichen Stempelverzierung. Das zweite auch amphorenartige Gefäß besaß neben der Stempelverzierung auch einen Schnurabdruck unter dem Gefäßrand. Unter den reich verzierten Gefäßen fand man auch eine ornamentlose Amphore. In Bezug auf den Bernstein registrierte man ca.

60 verschiedene Perlen. Darunter unterschied man vor allem lange, röhrenförmige, zylindrische Formen, wie auch Buckelperlen mit einer V-Öffnung. In 5 Fällen hatten die Schmucksachen die Form einer Axt mit dem rechteckigen Umriss und leicht gerundeten Ecken. Man fand auch durchlochte, trapezförmige oder ovale Exemplare.

Alle Elemente weisen auf, dass die Fundsammlung aus dem Grab 3015 aus Rozbórz 42 die Phasen IIb–IIIa vertritt und die klassische Entwicklungsetappe der Kugelamphorenkultur, wie auch die Etappe zwischen 3250/3100–2400/2200 BC umfasst. Die Fundstelle in Rozbórz bildet einen wichtigen Punkt in der Erforschung der Kugelamphoren – Kultur auf dem Gebiet Südostpolens. Bisher kennen wir auf diesem Gebiet nur wenige Anwesenheitsspuren dieser Bevölkerung. Man registrierte hauptsächlich geglättete Äxte aus dem gestreiften Feuerstein, seltener aber Keramik.

