

MATERIAŁY I SPRAWOZDANIA



RZESZOWSKIEGO
OŚRODKA
ARCHEOLOGICZNEGO

XXXV

Muzeum Okręgowe w Rzeszowie
Instytut Archeologii Uniwersytetu Rzeszowskiego
Fundacja Rzeszowskiego Ośrodka Archeologicznego

MATERIAŁY I SPRAWOZDANIA
Rzeszowskiego Ośrodka Archeologicznego

Tom XXXV

Rzeszów
2014

Komitet Redakcyjny:
Sylwester Czopek, Václav Furmánek (Słowacja), Diana Gergova (Bułgaria),
Sławomir Kadrow, Michał Parczewski, Aleksandr Sytnyk (Ukraina)

Zespół stałych recenzentów:
Jan Chochorowski, Igor Chrapunov (Krym), Wojciech Chudziak, Eduard Droberjar (Czechy),
Lubomira Kaminská (Słowacja), Przemysław Makarowicz, Anna Zakościelna

Pozostali recenzenci tomu XXXV:
Wojciech Blajer, Andrzej Kokowski, Maria Łanczont, Michał Parczewski, Janusz Rieger,
Marcin Wołoszyn, Paweł Valde-Nowak, Jarosław Żrałka

Redaktor
Sylwester Czopek
(sycz@archeologia.rzeszow.pl)

Sekretarze Redakcji:
Joanna Ligoda, Joanna Podgórska-Czopek
(archo@muzeum.rzeszow.pl)

Strona internetowa czasopisma:
www.archeologia.univ.rzeszow.pl/?page_id=337

Tłumaczenia
Barbara Jachym – język niemiecki
Beata Kizowska-Lepiejza – język angielski

Zdjęcie na okładce:
Naczynie kultury Chimú (fot. Maria Szewczuk, Marek Kosior)

© Copyright by Muzeum Okręgowe w Rzeszowie
© Copyright by Instytut Archeologii UR
© Copyright by Fundacja Rzeszowskiego Ośrodka Archeologicznego
© Copyright by Oficyna Wydawnicza „Zimowit”

ISSN 0137-5725

WYDAWCA



Muzeum Okręgowe
w Rzeszowie
35-030 Rzeszów
ul. 3 Maja 19
tel. 17 853 52 78



Instytut Archeologii
Uniwersytetu Rzeszowskiego
35-015 Rzeszów
ul. Moniuszki 10
tel. 17 872 15 90

FUNDACJA



RZESZOWSKIEGO OŚRODKA
ARCHEOLOGICZNEGO
Fundacja Rzeszowskiego
Ośrodka Archeologicznego
35-015 Rzeszów
ul. Moniuszki 10
tel. 17 872 15 81



Oficyna Wydawnicza
„Zimowit”
35-604 Rzeszów
ul. Zimowita 6/5
oficyna.zimowit@gmail.com



*W 2014 roku
Profesor Tibor Kemenczei
obchodzi jubileusz 75-lecia urodzin.
Z tej okazji wybitnemu badaczowi
epoki brązu i wczesnej epoki żelaza
ten tom poświęcamy*

Redakcja

SPIS TREŚCI

Tibor Kemenczei – 75	7
----------------------------	---

STUDIA I MATERIAŁY

Jan Chochorowski , Scytowie a Europa Środkowa – historyczna interpretacja archeologicznej rzeczywistości	9
Janusz Kowalski-Bilokrylyy , Pochodzenie kolczyków typu Kłyżów	59
Josyp J. Kobał , Scheibengedrehte graue Keramik der Kuštanovice Kultur aus Transkarpatien (Ukraine)	65
Sylwester Czopek, Andrzej Pelisiak , Remarks on the Tarnobrzeg Lusatian culture flintworking with particular emphasis on settlement materials	77
Monika Kuraś, Tomasz Tokarczyk , Osada tarnobrzegskiej kultury łużyckiej na stanowisku numer 26 w Sarzynie, pow. leżajski	87
Anna Bajda-Wesołowska, Tomasz Bochnak, Monika Hozer , Bogaty grób kobiety z wczesnej epoki żelaza odkryty w miejscowości Zabłotce, pow. jarosławski, stan. 27	105
Agnieszka Reszczyńska , Nowe materiały do poznania włókiennictwa kultury przeworskiej z obszaru południowo-wschodniej Polski	127
Юрий А. Пуголовок, Сергей А. Горбаненко , Печь как культовое место в жилище северян: археологические данные	141
Tomasz Dzieńkowski , Stan, potrzeby i perspektywy badań archeologicznych nad wczesnym średniowieczem zachodniej części ziemi chełmskiej	151
Marek Florek , Czy „grodzisko” to dawny, zniszczony gród? O niebezpieczeństwach korzystania ze źródeł topomastycznych	171
Wojciech Krukar , Uwagi historyczno-geograficzne do hydronimii wschodniej części Karpat polskich	189

SPRAWOZDANIA I KOMUNIKATY

Piotr Gębica, Sławomir Superson, Monika Hozer, Anna Bajda-Wesołowska , Geoarcheologiczny zapis ewolucji doliny Wisłoka na przykładzie stanowiska nr 19 w Białobrzegach	217
Sławomir Superson , Znaczenie datowań archeologicznych i radiowęglowych w określaniu wieku współczesnych aluwii powodziowych na stanowisku Budy Łańcuckie III	227
Marta Połtowicz-Bobak, Dariusz Bobak, Piotr Gębica , Nowy ślad osadnictwa magdaleńskiego w Polsce południowo-wschodniej. Stanowisko Łąka 11–16 w powiecie rzeszowskim	237
Michał Dobrzyński, Michał Parczewski, Katarzyna Piątkowska, Małgorzata Rybicka , Zabytki kultury pucharów lejkwatych w miejscowości Jasienica Sufczyńska, stan. 5, na Pogórzu Przemyskim	249
Elżbieta M. Kłosińska , Nieznana szpila brązowa z miejscowości Pasięki, pow. Tomaszów Lubelski	259
Elżbieta M. Kłosińska , Unikatowa fibula brązowa z terenu Lubelszczyzny	263
Piotr N. Kotowicz , Ostroga żelazna z okresu wpływów rzymskich z Międzybrodzia, pow. Sanok	269
Magdalena H. Rusek, Kamil Karski , The double-chambered vessel of the Chimú culture in the Castle Museum in Łańcut	273
Oksana Adamyszyn , Działalność archeologiczna Jurija Zacharuka na zachodzie Ukrainy (z okazji 100-lecia urodzin)	281

RECENZJE

Tadeusz Malinowski , (rec.) Alina Jaszewska, Sławomir Kałagate (red.), <i>Wicina. Badania archeologiczne w latach 2008–2012 oraz skarb przedmiotów pochodzących z Wiciny</i> , wyd. Stowarzyszenie Naukowe Archeologów Polskich Oddział Lubuski, Fundacja Archeologiczna, Zielona Góra 2013, 593 strony, ilustracje, ISBN 978-83-938557-0-4	285
Edyta A. Marek , (rec.) Leszek Gardeła, Kamil Kajkowski (red.), <i>Motywy przez wieki. Tom 1. Motyw głowy w dawnych kulturach w perspektywie porównawczej</i> , Bytów 2013, 303 strony	291

„AAASC”	– „Acta Archaeologica Academiae Scientiarum Hungaricae”, Budapest
„AAC”	– „Acta Archaeologica Carpathica”, Kraków
„AAR”	– „Analecta Archaeologica Ressoviensia”, Rzeszów
„AHP”	– „Archaeologia Historica Polona”, Toruń
„AMM”	– „Acta Militaria Mediaevalia”, Kraków – Sanok
„APolski”	– „Archeologia Polski”, Warszawa
„APŚ”	– „Archeologia Polski Środkowowschodniej”, Lublin
„AR”	– „Archeologické Rozhledy”, Praha
„FAP”	– „Fontes Archaeologici Posnanienses”, Poznań
„IA”	– „Informator Archeologiczny”, Warszawa
„Kwartalnik HKM”	– „Kwartalnik Historii Kultury Materialnej”, Warszawa
„MA”	– „Materiały Archeologiczne”, Kraków
„Mat. Star.”	– „Materiały Starożytne”, Warszawa
„Mat. Star. Wcz.”	– „Materiały Starożytne i Wczesnośredniowieczne”, Warszawa
„Mat. Wcz.”	– „Materiały Wczesnośredniowieczne”, Warszawa
„(M)SROA”	– „(Materiały) i Sprawozdania Rzeszowskiego Ośrodka Archeologicznego”, Rzeszów
„PamatkyA.”	– „Památky Archeologické”, Praha
„PBF”	– „Prähistorische Bronzefunde”, München
„PMMAiE”	– „Prace i Materiały Muzeum Archeologicznego i Etnograficznego w Łodzi”, Łódź
„Pom. Ant.”	– „Pomorania Antiqua”, Gdańsk
„Prz. Arch.”	– „Przegląd Archeologiczny”, (Poznań, Wrocław – Poznań)
„RChełmski”	– „Rocznik Chełmski”, Chełm
„RPrzemyski”	– „Rocznik Przemyski”, Przemysł
„Sil. Ant.”	– „Silesia Antiqua”, Wrocław
„Slav. Ant.”	– „Slavia Antiqua”, Poznań
„Spr. Arch.”	– „Sprawozdania Archeologiczne”, Kraków
„WA”	– „Wiadomości Archeologiczne”, Warszawa
„ZOW”	– „Z otchłani wieków”, Warszawa

Piotr N. Kotowicz*

Ostroga żelazna z okresu wpływów rzymskich z Międzybrodzia, pow. Sanok

The iron spur of the Roman Period from Międzybrodzie, dist. Sanok

The report discusses the discovery of the iron spur coming from the Roman Period, discovered by accident in Międzybrodzie, dist. Sanok. The well-preserved item can be classified into the type E6 according to J. Ginalski, which may be dated to B2 phase of the Early Roman Period or C1a phase of the Younger Roman Period. The find must be affiliated to the Przeworsk culture in the basin of the Upper San.

KEY WORDS: the period of Roman influence, Przeworsk culture, San valley, Międzybrodzie, spur

W 2005 roku, na terenie wsi Międzybrodzie, pow. Sanok, woj. podkarpackie, pan Tomasz Podolak ze Stalowej Woli dokonał przypadkowo odkrycia ostrogi żelaznej. Zabytek został znaleziony niemal na kulminacji, położonego na północ od płynącego niżej Sanu, w obrębie Pogórza Dynowskiego, wzniesienia „Kopacz” (w obrębie obszaru AZP 112-78)¹. Rok później zabytek przekazany został do zbiorów Muzeum Historycznego w Sanoku, gdzie wpisano go do inwentarza pod nr MHS/A/708.

Ostroga (ryc. 1–2), wykonana z żelaza, ma średnio wysklepiony kabłąk oraz lekko asymetryczne, łukowato wygięte, daszkowate w przekroju poprzecznym ramiona, zakończone niewielkimi guzikowatymi zaczepami. W rzucie bocznym kabłąk ostrogi rozszerza się w stronę bodźca, który jest dość długi, przysadzisty o owalnym przekroju, ostro zakończony, zdobiony na słabo wyodrębnionej szyjce dwoma poziomymi, dookólnymi liniami rytymi. Stan zachowania zabytku należy określić jako dobry – kabłąk ma nieznacznie uszkodzone krawędzie, ułamany jest koniec bodźca, a jedno z ramion nieco zniekształcone. Wymiary zabytku: zach. długość – 6,4 cm; rozpiętość ramion – 6,1 cm; długość bodźca – 3,1 cm; średnica bodźca – 1,4×1,4 cm; szerokość kabłąka – 2,4 cm; grubość ramion – 0,2 cm; waga – 37 g.

Ostrogę należy niewątpliwie datować na okres wpływów rzymskich i wiązać z osadnictwem kultury przeworskiej. W klasyfikacji typologicznej stworzonej przez J. Ginalskiego, dla ostróg kabłąkowych z interesującego nas przedziału chronologicznego, reprezentuje ona typ E6, rozpowszechniony głównie w fazie C1a młodszego okresu rzymskiego, występujący

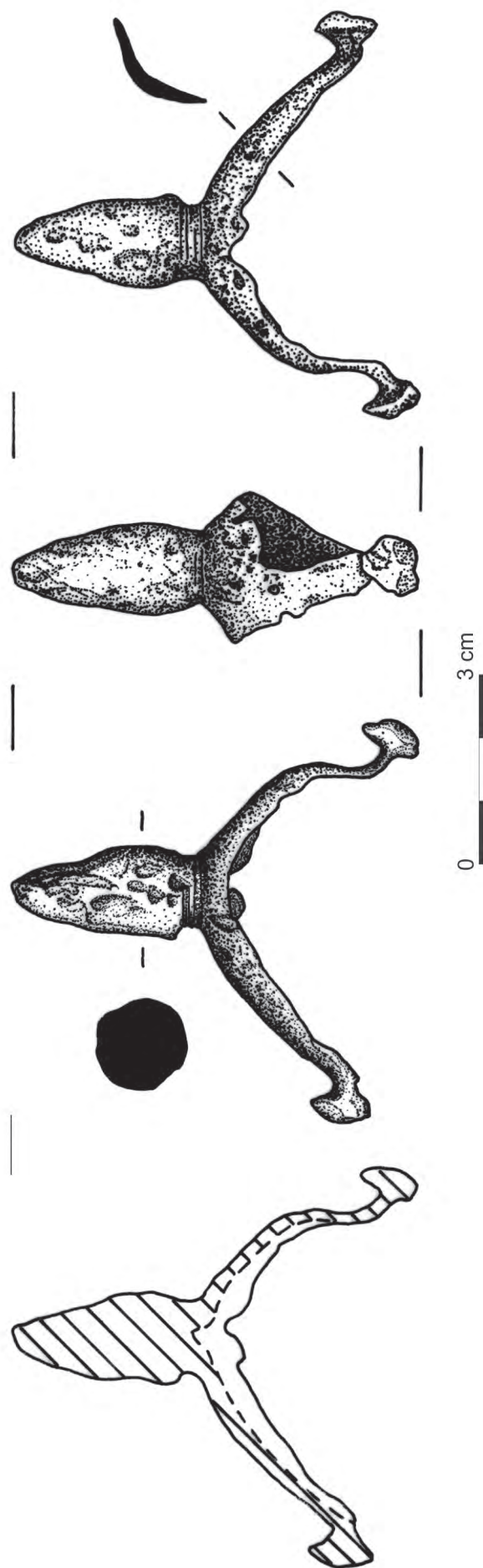
na całym obszarze objętym osadnictwem kultury przeworskiej (J. Ginalski 1991, s. 63, ryc. 11: 20–22).

Okaz międzybrodzki wzbogaca katalog znalezisk ostróg kabłąkowych, stosunkowo jeszcze nielicznych na obszarze południowo-wschodniej Polski (por. R. Madyda-Legutko 1996). Z terenu powiatu sanockiego znane są jedynie trzy takie zabytki datowane na interesujący nas przedział chronologiczny. Jedną z nich odkrył A. Kunysz na wzgórzu zamkowym w Sanoku. Niestety, zabytek znajdował się na wtórnym złożu w jamie wczesnośredniowiecznej nr 6 (A. Kunysz 1963, s. 45, ryc. 3). Okaz ten zaliczony został hipotetycznie do typu E5, datowanego już od fazy B2, ale najliczniej występującego w początkach młodszego okresu rzymskiego, tj. w fazie C1a (J. Ginalski 1991, kat. 178). Ponowny ogląd tego zabytku (ryc. 3), przechowywanego w zbiorach Muzeum Historycznego w Sanoku (nr inw. MHS/A/393), pozwala potwierdzić tę opinię i przyporządkować ten okaz do wariantu 5a. Dwa kolejne okazy (zniszczone, przypuszczalnie typu E2 w klasyfikacji J. Ginalskiego²) wystąpiły w bogato wyposażonym grobie nr 19 na cmentarzysku w Prusieku, datowanym na fazę B2b, zawierającym, oprócz wspomnianych zabytków, pełen zestaw uzbrojenia – miecz, części tarczy, 2 groty oraz nożyce, noże, kości do gry i astragale (R. Madyda-Legutko, J. Rodzińska-Nowak, J. Zagórska-Telega 2007, s. 65).

Ostroga z Międzybrodzia, mimo że jest znaleziskiem luźnym, stanowi kolejny dowód na intensywne zasiedlenie Kotliny Sanockiej oraz terenów położonych wzdłuż Sanu na przełomie starszego i młodszego okresu wpływów rzymskich (por. M. Parczewski, E. Pohorska-Kleja 1995, s. 68–71, ryc. 9; M. Parczewski, A. Pelisiak, K. Szczepanek 2012, s. 25, ryc. 9). Niemal

¹ Dokładna lokalizacja odkrycia ostrogi została oznaczona na mapie w skali 1:10 000 i jest przechowywana w Archiwum Pracowni Archeologicznej MHS.

² Za udzielenie tej informacji składam serdeczne podziękowania koleżance Judycie Rodzińskiej-Nowak z Instytutu Archeologii Uniwersytetu Jagiellońskiego.



Ryc. 1. Ostroga z Międzybrodzia (pow. Sanok) (rys. P. Kotowicz)
 Abb. 1. Sporn aus Międzybrodzie (pow. Sanok) (Zeichn. P. Kotowicz)



Ryc. 2. Ostroga z Międzybrodzia (pow. Sanok) (fot. D. Szuwalski)
 Abb. 2. Sporn aus Międzybrodzie (pow. Sanok) (Fot. D. Szuwalski)



Ryc. 3. Ostroga ze wzgórza zamkowego w Sanoku (fot. D. Szuwalski)
 Abb. 3. Sporn vom Burghügel in Sanok (Fot. D. Szuwalski)

dokładnie naprzeciw miejsca jej znalezienia po drugiej stronie Sanu, Irina Dobriańska z ukraińskiego Muzeum „Łemkiwszczyzna” w Sanoku przeprowadziła w drugiej połowie lat 30. XX wieku badania na osadzie otwartej w obrębie dzisiejszej wsi Międzybrodzie (stan. 1), które przyniosły efekt w posta-

ci znacznego zbioru ceramiki, w tym wielokrotnie przytaczanego w literaturze naczynia zasobowego (por. P. N. Kotowicz 2004, s. 711, 713, ryc. 2, fot. 1–2). Niewykluczone, że ostroga została zagubiona przez mieszkańca tej osady w trakcie penetrowania najbliższej jej okolicy.

WYKAZ CYTOWANEJ LITERATURY

- Kotowicz P. N.
2004 Zabytki archeologiczne z okresu lateńskiego i wpływów rzymskich w zbiorach Muzeum Historycznego w Sanoku, [w:] Gancarski J. (red.), *Okres lateński i rzymski w Karpatach polskich*, Krosno, s. 711–725.
- Kunysz A.
1963 Badania wykopaliskowe w Sanoku w roku 1963, „SROA za rok 1963”, s. 44–45.
- Madyda-Legutko R.
1996 *Zróżnicowanie kulturowe polskiej strefy beskidzkiej w okresie lateńskim i rzymskim*, Kraków.
- Madyda-Legutko R., Rodzińska-Nowak J., Zagórska-Telega J.
2007 Wyniki dalszych badań na cmentarzysku kultury przeworskiej w Prusieku, stan. 25, pow. Sanok, „RPrzemyski”, t. 43/2, s. 61–69.
- Parczewski M., Pelisiak A., Szczepanek K.
2012 Najdawniejsza przeszłość polskich Bieszczadów, „MSROA”, t. 33, s. 9–42.
- Parczewski M., Pohorska-Kleja E.
1995 Najdawniejsze dzieje Sanoka, [w:] Kiryk F. (red), *Sanok. Dzieje miasta*, Kraków, s. 45–88.

Piotr N. Kotowicz

Eisensporn aus der römischen Kaiserzeit aus Międzybrodzie, Kr. Sanok

Zusammenfassung

Im Jahre 2005 entdeckte man zufällig im Bereich der Ortschaft Międzybrodzie. Kr. Sanok, fast auf der Kulmination der Anhöhe „Kopacz“ einen Eisensporn, der nachher ins Historische Museum in Sanok geliefert wurde.

Den Sporn soll man wahrscheinlich in die römische Kaiserzeit datieren und auf die Besiedlung der Przeworsk- Kultur beziehen. In der von J. Ginalski entworfenen typologischen

Klassifikation der Bügelsporen aus der behandelten Zeitspanne vertritt er den Typ E6, der hauptsächlich in den Phasen B2–C1a der römischen Kaiserzeit charakteristisch war. Das Exemplar aus Międzybrodzie gehört also zur verhältnismäßig spärlichen Sammlung der Bügelsporen auf dem Gebiet südöstlichen Polens.

