

*Aleksandra Sznajdrowska**, *Miroslaw Mazurek*****Nowe źródła do badań nad obrzędkiem pogrzebowym kultury malickiej*****New sources regarding the studies of funeral rites of the Malice culture***

The article presents 7 graves of the Malice culture discovered in the course of excavations at the site 42 in Rozbórz, com. Przeworsk. Four funeral features were directly related to residential structures, while others were located nearby dwellings. The inventory registered in the graves indicates the relationship of these features with the classical phase of the Malice culture.

KEY WORDS: skeletal graves, Malice culture, residential construction, ceramics

Submission: 06.05.2015; acceptance: 30.09.2015

WPROWADZENIE

Problematyka obrzędku pogrzebowego kultury malickiej (dalej: KM) została szczegółowo przeanalizowana w pracy z 2009 roku (S. Kadrow 2009). Sławomir Kadrow zaprezentował wówczas i omówił 21 grobów z 13 stanowisk, a także wspominał 2 kolejne z Sandomierza-Wzgórza Zawichojskiego (dotychczas niepublikowane). W starszych pracach tematyka ta była poruszana raczej sporadycznie. Wspominano jedynie niektóre znaleziska, bądź prezentowano ogólne uwagi dotyczące obrzędku pogrzebowego kultur naddunajskich (J. Kamieńska 1973, s. 69–74; A. Kulczycka-Leciejewiczowa 1979, s. 157–164). Po 2009 roku opublikowano kolejne materiały z badań autostradowych, z rejonu podkrakowskiego. Na stanowisku 5 w Modlnicy odkryto jamę (2543), którą ze względu na regularny kształt, jednolite wypełnisko oraz obecność skupiska ceramiki uznano za obiekt sepulkralny (B. Grabowska, A. Zastawny 2011, s. 33;

ryc. 11, 12). Szczątków ludzkich nie zarejestrowano również w 2 jamach grobowych z Targowiska, stan. 11 (B. Grabowska, A. Zastawny 2014, s. 262; S. Kadrow 2009, tab. III, IV).

Groby KM znane są głównie z terenu podkrakowskiego i okolic Sandomierza (ryc. 1). Dwa pochówki odkryto również na obszarze Kotliny Hrubieszowskiej na stanowisku 28 w Świerszczowie-Kolonii (S. Kadrow 2009, tab. III, IV; A. Zakościelna 1988a; 1988b). W ostatnich latach rozpoznano obiekty sepulkralne KM także na obszarze lessów podkarpackich. Na stanowisku nr 42 w Rozborzu, gm. Przeworsk, zarejestrowano co najmniej 7 grobów związanych z omawianą kulturą. Być może do obiektów o funkcjach grobowych należy również zaliczyć jamę 29 ze stanowiska Jarosław 158, zlokalizowanego na pograniczu Doliny Dolnego Sanu i Podgórze Rzeszowskiego (M. Rybicka 2014, ryc. 12).

STANOWISKO NR 42 W ROZBORZU, GM. PRZEWORSK

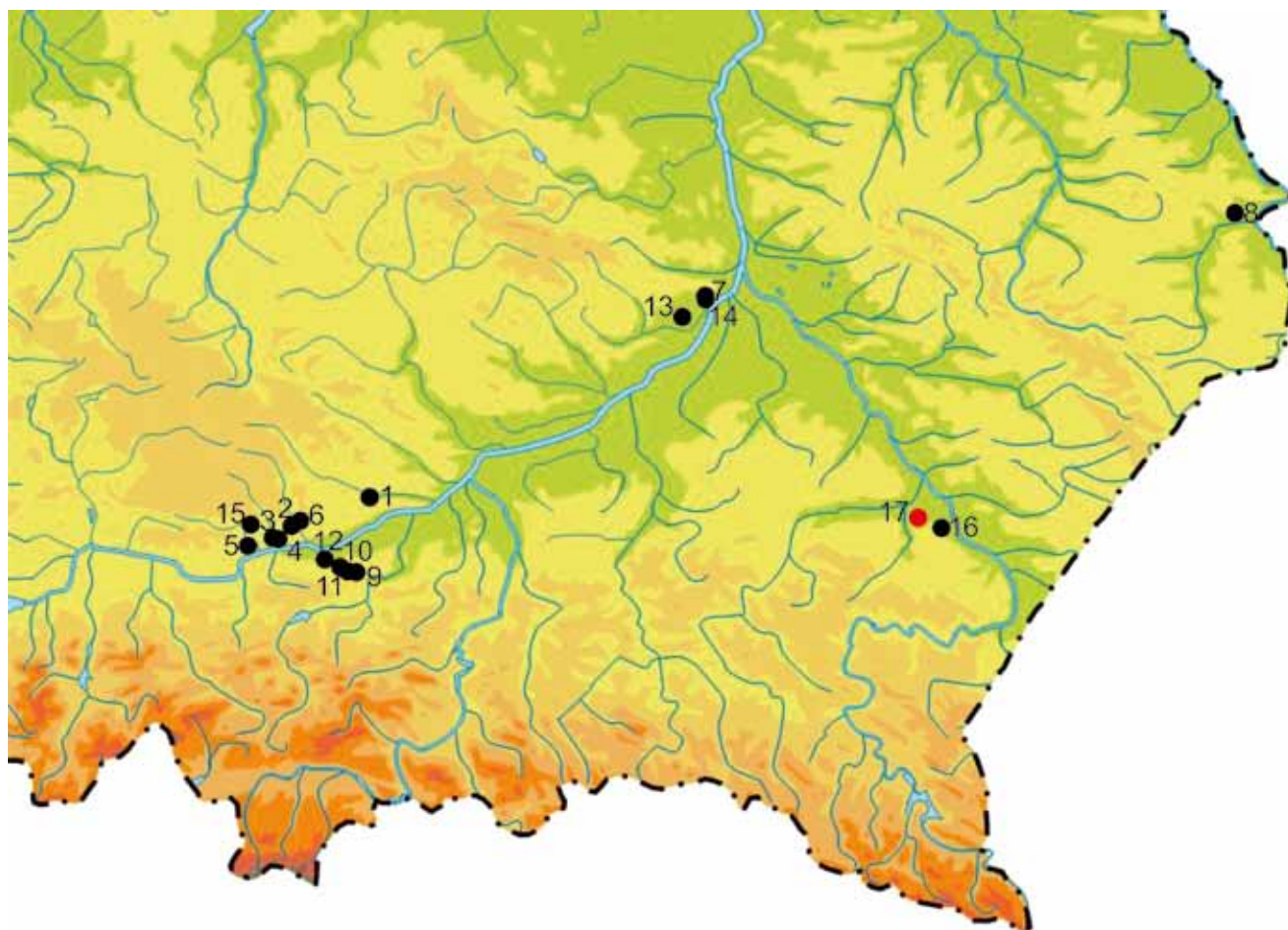
INFORMACJE O STANOWISKU

W 2010 roku, w związku z budową autostrady A4, w miejscowości Rozbórz przeprowadzono szerokopłaszczyznowe badania wykopaliskowe (ryc. 2). Na stanowisku nr 42, położonym na obszarze Rynny Podkarpackiej, przebadano wówczas ponad 6 ha powierzchni i wyeksplorowano około 3 tys. obiektów ziemnych. Zarejestrowano jamy i materiał związany z kulturą ceramiki wstęgowej rytej, kulturą amfor kulistych, kulturą ceramiki sznurowej, kulturą mierzanowicką, tarnobrzeską kulturą

łużycką oraz z okresem nowożytnym (A. Sznajdrowska 2013, s. 9). Najliczniejszymi pozostałościami osadniczymi były jednak te związane z KM. Odkryto ponad 11 tys. fragmentów ceramiki tej kultury oraz około 700 jam z nią związanych. Wśród obiektów wyróżniono konstrukcje mieszkalne, w pobliżu których rejestrowano obiekty sepulkralne. W sumie zarejestrowano 7 grobów KM oraz 3 groby o niejasnej chronologii, które jednak prawdopodobnie również należy zaliczyć do tej kultury. Groby te nie grupowały się w żadnej części stanowiska, rejestrowano je natomiast w całej strefie związanej z KM.

* Instytut Archeologii UR, ul. Moniuszki 10, 35-015 Rzeszów

** Instytut Archeologii UR, ul. Moniuszki 10, 35-015 Rzeszów



Ryc. 1. Groby kultury malickiej (1 – Kazimierza Mała, stan. 1; 2 – Kowala, stan. 1; 3 – Kraków Nowa Huta-Mogiła, stan. 53/55; 4 – Kraków Nowa Huta-Wyciąże, stan. 5; 5 – Kraków-Olszanica, stan. 1; 6 – Mysławczyce, stan. 1; 7 – Sandomierz-Wzgórze Św. Jakuba; 8 – Świerszczów-Kolonia, stan. 28; 9 – Targowisko, stan. 11; 10 – Targowisko, stan. 12/13; 11 – Targowisko, stan. 14/15; 12 – Zagórze, stan. 2; 13 – Złota-Nad Wawrem; 14 – Sandomierz-Wzgórze Zawichojskie; 15 – Modlnica, stan. 5; 16 – Jarosław, stan. 158; 17 – Rozbórz, stan. 42)

Abb. 1. Gräber der Malice-Kultur (1 – Kazimierza Mała, Fst. 1; 2 – Kowala, Fst. 1; 3 – Kraków Nowa Huta-Mogiła, Fst. 53/55; 4 – Kraków Nowa Huta-Wyciąże, Fst. 5; 5 – Kraków-Olszanica, Fst. 1; 6 – Mysławczyce, Fst. 1; 7 – Sandomierz-Wzgórze Św. Jakuba; 8 – Świerszczów-Kolonia, Fst. 28; 9 – Targowisko, Fst. 11; 10 – Targowisko, Fst. 12/13; 11 – Targowisko, Fst. 14/15; 12 – Zagórze, Fst. 2; 13 – Złota-Nad Wawrem; 14 – Sandomierz-Wzgórze Zawichojskie; 15 – Modlnica, Fst. 5; 16 – Jarosław, Fst. 158; 17 – Rozbórz, Fst. 42)

KATALOG ŻRÓDEŁ

Grób 959

Grób 346

Opis grobu: Na poziomie B odkryto owalną jamę grobową o wymiarach: 140 × 86 cm, zorientowaną na osi N-S (tabl. I, 1). Miąższość jamy wynosiła 19 cm. Zmarły ułożony był na jej dnie w pozycji skurczonej na lewym boku, z głową skierowaną na południe i twarzą zwróconą na zachód. Wśród kości wyodrębniono fragment sklepienia czaszki, niestarty ząb oraz fragmenty kości długich. W okolicy klatki piersiowej, od strony zachodniej, zarejestrowano wyposażenie grobowe w postaci naczynia glinianego oraz odlupka krzemienego.

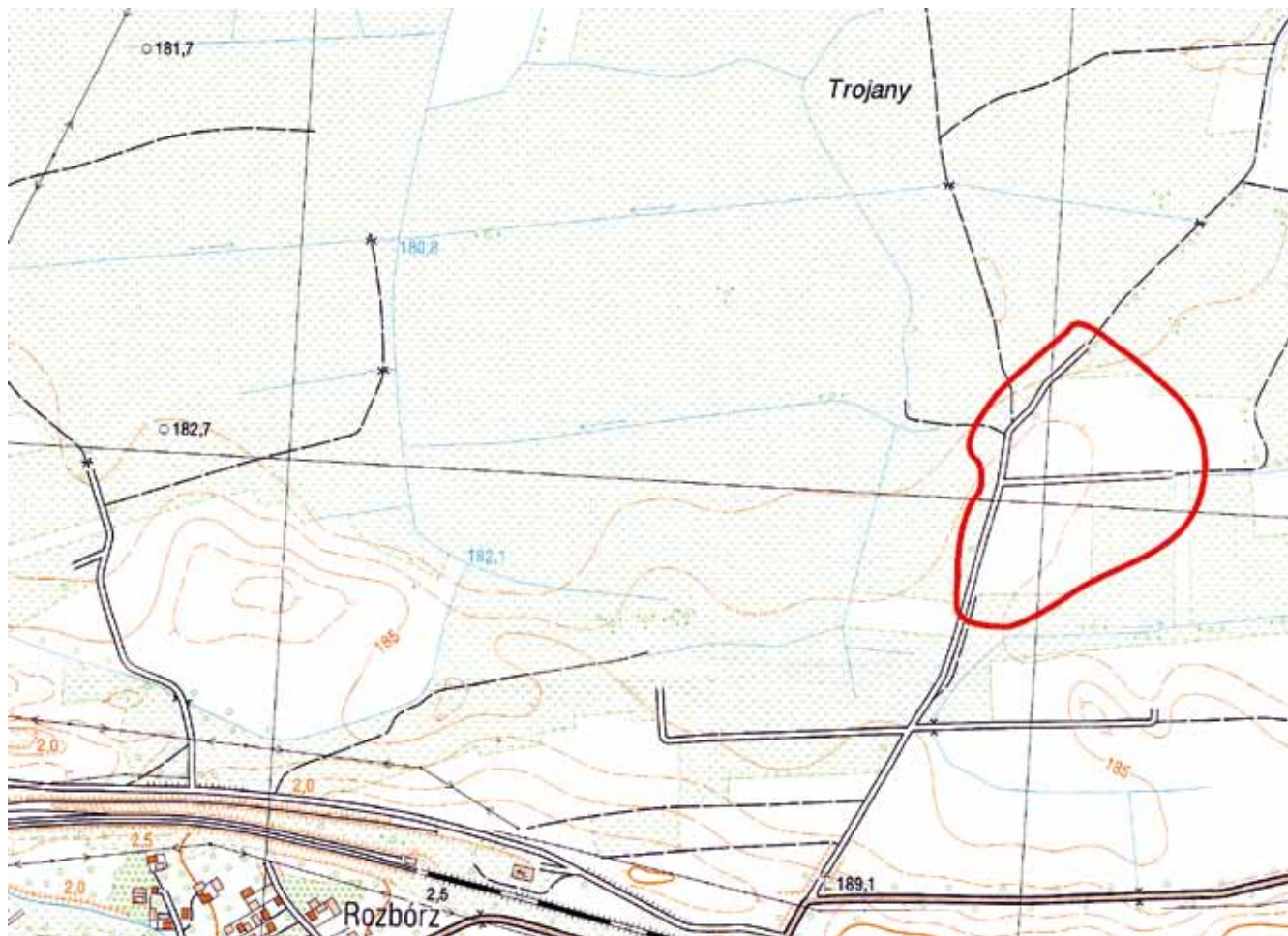
Oznaczenia specjalistyczne: Kobieta?? w wieku *maturus*.

Inwentarz: 1. Niezdobiony, przysadzisty puchar gruszkowaty o średnicy wylewu 9 cm i wysokości ok. 8 cm (tabl. I, 2). 2. Odlupek z krzemienia jurajskiego.

Opis grobu: W południowo-zachodnim narożniku konstrukcji słupowej G odkryto owalną jamę grobową o wymiarach 156 × 110 cm i orientacji N-S (tabl. I, 6). Od strony północnej grób został częściowo naruszony przez dołek posłupowy 1030. Szczątki zachowane w postaci kości długich, fragmentów łopatki i obojczyka oraz czaszki i zębów ułożone były na dnie jamy (na 34 cm od poziomu odkrycia) w pozycji skurczonej na lewym boku, z głową skierowaną na południe i twarzą zwróconą na zachód. Szkielet zorientowany był na osi N-S, a wyposażenie grobowe znajdowało się od strony północnej obiektu w okolicach kończyn dolnych.

Oznaczenia specjalistyczne: Kobieta?? w wieku *adultus-maturus*.

Inwentarz: 1. Misa na niskiej?, pustej nóżce z karbowaną krąwądzią o średnicy wylewu 14 cm i czaszy o wysokości 5 cm (tabl. I, 4). 2. Misa na pustej, stożkowej nóżce o wysokości 12 cm, bez zachowanej czaszy (tabl. I, 5). 3. Fragment brzuśca z zachowanym owalnym guzkiem (tabl. I, 7). 4. Fragment dna o średnicy 6 cm (tabl. I, 8)



Ryc. 2. Lokalizacja i zasięg stanowiska 42 w Rozborzu, gm. Przeworsk (skala 1: 10 000)

Abb. 2. Lokalisierung und Reichweite der Fundstelle 42 in Rozbórz, Gde. Przeworsk (Maßstab 1: 10 000)

Grób 1898

Opis grobu: W centralnej części konstrukcji słupowej J zarejestrowano w przybliżeniu owalną jamę grobową o wymiarach 157 × 72 cm i głębokości 26 cm, która od strony zachodniej została częściowo zniszczona przez współczesny dren (tabl. II, 1). Szkielet zachowany w postaci fragmentów kości długich, żuchwy, sklepienia czaszki oraz miernie startych zębów ułożony był na osi N-S. Zmarłego złożono do grobu w pozycji skurczonej na lewym boku, z głową na południe i twarzą na zachód. We wschodniej części jamy, na wysokości klatki piersiowej umieszczono wyposażenie w postaci słabo zachowanej misy na pustej nóżce oraz siekierki z margla.

Oznaczenia specjalistyczne: Mężczyzna w wieku *maturus*.

Inwentarz: 1. Misa z karbowaną krawędzią na wysokiej, pustej nóżce o zachowanej wysokości 6 cm (tabl. II, 2). 2. Siekierka z margla (tabl. II, 3).

Grób 2174

Opis grobu: Pomiędzy dołkami postłupowymi 2403 i 2176, we wschodniej ścianie konstrukcji słupowej G, odkryto owalną jamę grobową o wymiarach 130 × 88 cm i głębokości 17 cm (tabl. I: 3). Obiekt ten zniszczył dwie inne jamy postłupowe o numerach 2400 i 2402. W grobie nie zarejestrowano wyposażenia. Zmarły zorientowany był, podobnie jak jama grobowa, na osi N-S i ułożony w pozycji skurczonej na lewym boku, głową na południe i twarzą na zachód. Wśród elementów szkieletu wyodrębniono głównie fragmenty ko-

ści długich. Pozostałe silnie zniszczone kości były widoczne jedynie *in situ* i rozpadały się w trakcie eksploracji.

Oznaczenia specjalistyczne: Mężczyzna w wieku *adultus*.

Inwentarz: brak.

Grób 2205

Opis grobu: Na poziomie B odkryto owalną jamę o wymiarach 142 × 106 cm i głębokości 26 cm. W wypełniku zarejestrowano jedynie pojedyncze fragmenty kości długich, czaszki oraz silnie starte zęby. Słaby stan zachowania szkieletu nie pozwala na określenie ułożenia zmarłego w grobie. Wśród wyposażenia grobowego zachowało się jedynie kilka niecharakterystycznych fragmentów ceramiki pochodzących z jednego naczynia.

Oznaczenia specjalistyczne: Mężczyzna w wieku *senilis*.

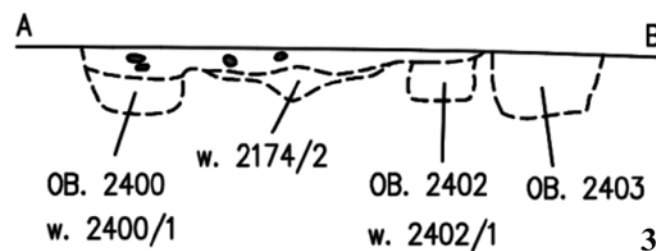
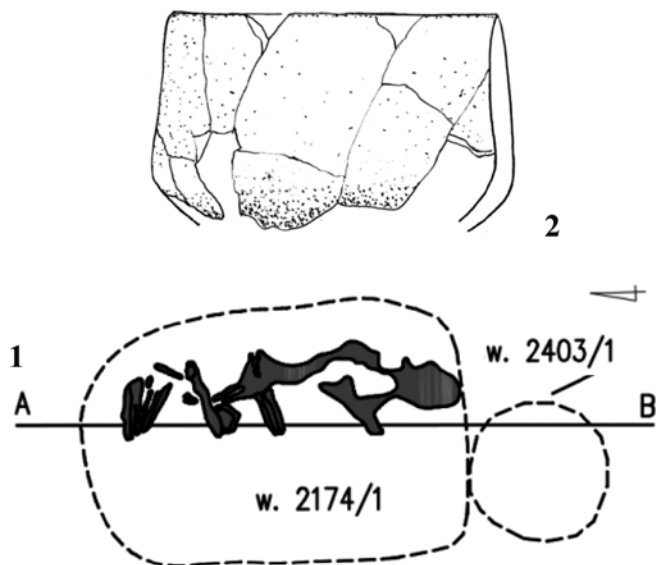
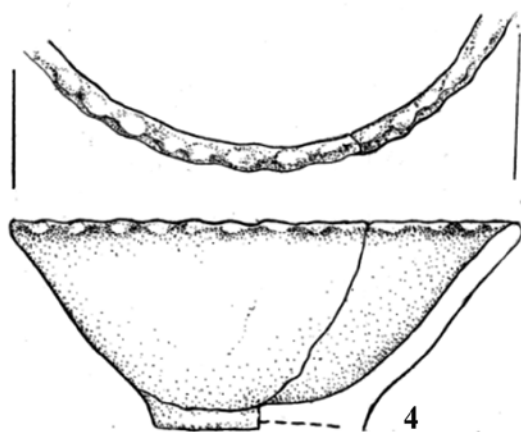
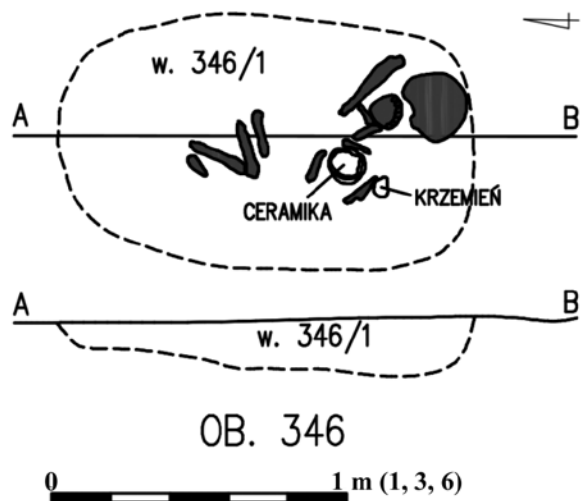
Inwentarz: 1. Kilka niecharakterystycznych ułamków ceramiki z jednego naczynia.

Grób 2539

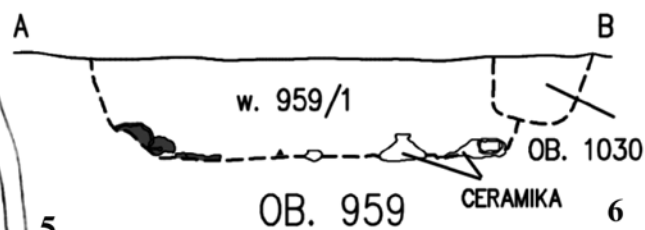
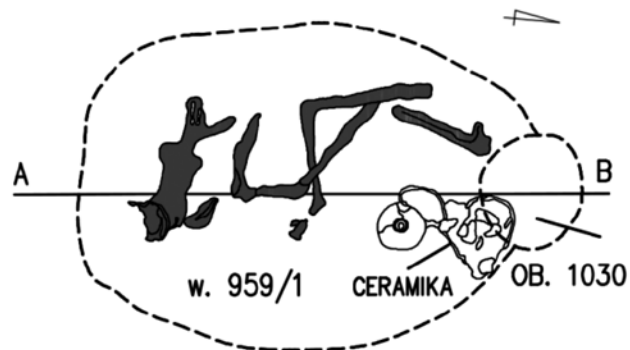
Opis grobu: Na poziomie B zarejestrowano słabo czytelną owalną jamę o wymiarach 108 × 60 cm i głębokości 6 cm. W wypełniku zachowały się jedynie pojedyncze fragmenty szkieletu w postaci fragmentów rzepki i trzonów kości długich.

Oznaczenia specjalistyczne: Nieokreślony osobnik w wieku *adultus*.

Inwentarz: brak.



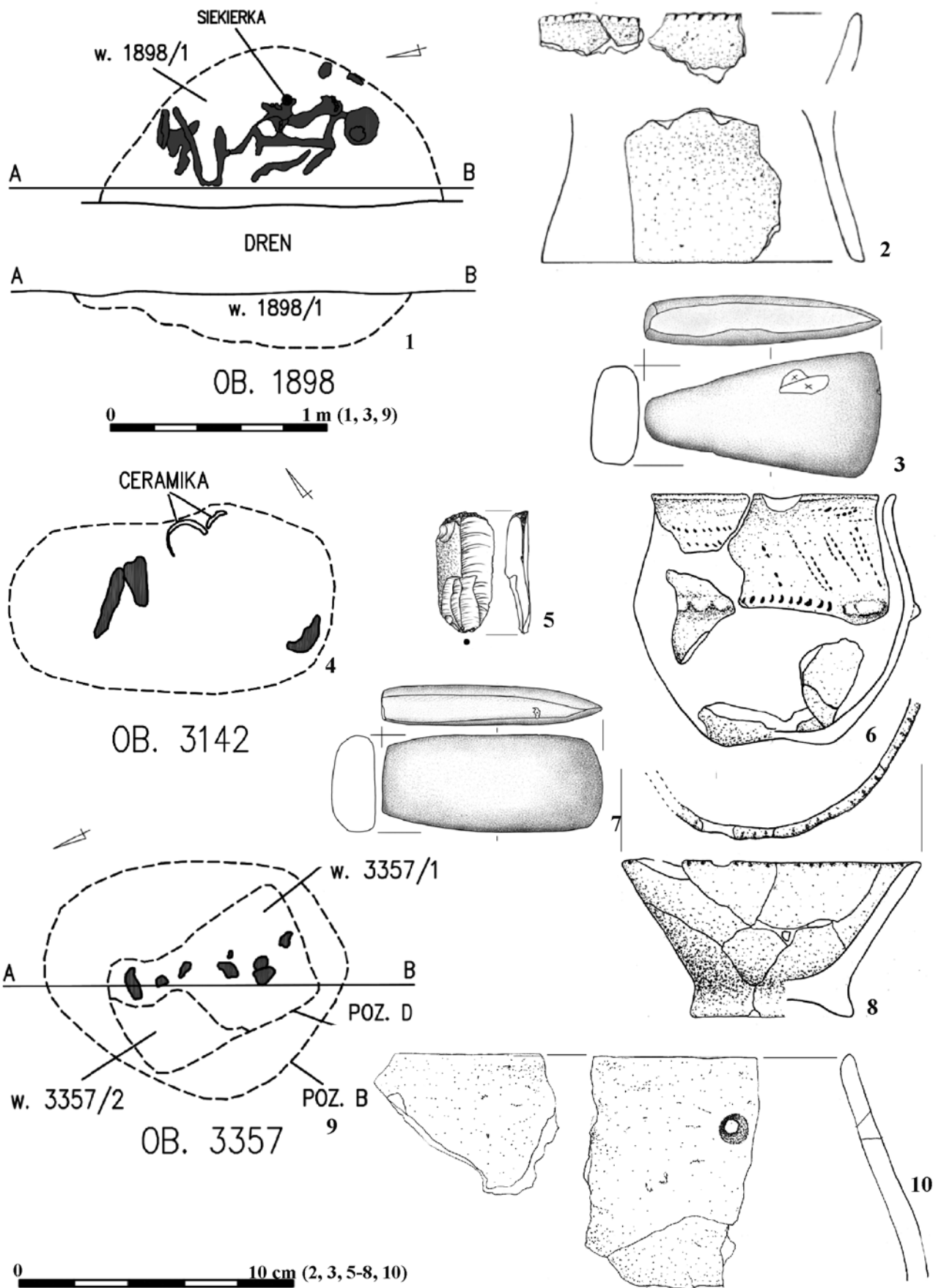
OB. 2174



0 10 cm (2, 4, 5, 7, 8)

Tabl. I. Rozbórz, stan. 42, gm. Przeworsk. Rzuty poziome i profile jam grobowych: 346 (1), 2174 (3) i 959 (6) oraz wyposażenie z grobu 346 (2) i 959 (4, 5, 7, 8)

Taf. I. Rozbórz, Fst. 42, Gde. Przeworsk. Grundrisse und profile der Grabgruben: 346 (1), 2174 (3) und 959 (6) samt der Grabausstattung 346 (2) und 959 (4, 5, 7, 8)



Tabl. II. Rozbór, stan. 42, gm. Przeworsk. Rzuty poziome i profile jam grobowych: 1898 (1), 3142 (4) i 3357 (9) oraz wyposażenie z grobu 1898 (2, 3), 3142 (5-8) i 3357 (10)

Taf. II. Rozbór, Fst. 42, Gde. Przeworsk. Grundrisse und Profile der Grabgruben: 1898 (1), 3142 (4) und 3357 (9) samt der Ausstattung 1898 (2, 3), 3142 (5-8) i 3357 (10)

Tabela 1

Rozbórz, stan. 42, gm. Przeworsk. Charakterystyka grobów kultury malickiej

Tabelle 1

Rozbórz, Fst. 42, Gde. Przeworsk. Charakteristik der Gräber der Malice-Kultur

L.p.	Nr grobu	Kształt jamy grobowej	Orientacja szkieletu	Ułożenie szkieletu	Płeć*	Wiek*
1.	346	owalny	N-S	lewy bok	kobieta??	adultus
2.	959	owalny	N-S	lewy bok	kobieta??	adultus-maturus
3.	1898	owalny?	N-S	lewy bok	mężczyzna	maturus
4.	2174	owalny	N-S	lewy bok	mężczyzna	adultus
5.	2205	owalny	?	?	mężczyzna	senilis
6.	3142	owalny	NW-SE	prawy bok	?	adultus-maturus
7.	3357	owalny	N-S	?	?	?

* – analiza antropologiczna wykonana przez A. Szczepanek

* – anthropologische Analyse wurde von A. Szczepanek vorbereitet

Tabela 2

Rozbórz, stan. 42, gm. Przeworsk. Wyposażenie grobów kultury malickiej

Tabelle 2

Rozbórz, Fst. 42, Gde. Przeworsk. Ausstattung der Gräber der Malice-Kultur

L.p.	Nr grobu	Lokalizacja wyposażenia	Naczynia	Wyroby krzemienne	Wyroby kamienne
1.	346	w okolicy klatki piersiowej, od strony W	przysadzisty pucharek gruszkowaty	odłupek z krzemienia jurajskiego	x
2.	959	w okolicach kończyn dolnych, od strony E	2 misy na pustych nóżkach, fragment dna	x	kamień
3.	1898	w okolicach klatki piersiowej, od strony E	naczynie na nóżce z karbowaną krawędzią	x	siekierka z margla
4.	2174	x	x	x	x
5.	2205	?	kilka niecharakterystycznych fragmentów z jednego naczynia	x	x
6.	3142	N część jamy	pucharek gruszkowaty zdobiony ornamentem kłutym i guzkami; misa z karbowaną krawędzią na niskiej stopce	drapacz z krzemienia świciechowskiego	siekierka z margla
7.	3357	?	naczynie dwustożkowane, niecharakterystyczne ułamki ceramiki	x	x

Tabela 3

Rozbórz, stan. 42, gm. Przeworsk. Charakterystyka grobów prawdopodobnie związanych z kulturą malicką

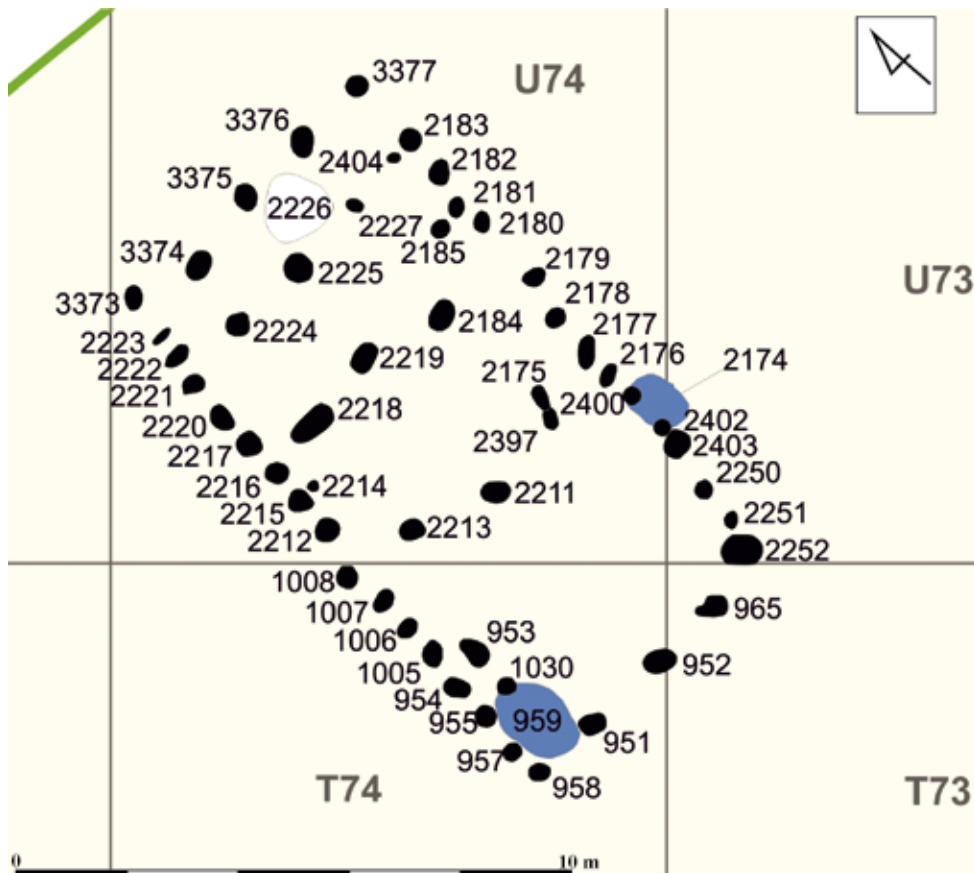
Tabelle 3

Rozbórz, Fst. 42, Gde. Przeworsk. Charakteristik der vermutlich auf die Malice-Kultur bezogenen Gräber

L.p.	Nr grobu	Kształt jamy grobowej	Orientacja szkieletu	Ułożenie szkieletu	Płeć*	Wiek*
1.	2539	owalny	?	?	?	adultus
2.	3225	owalny	NE-SW	lewy bok	?	adultus
3.	3370	owalny	?	?	?	maturus

* – analiza antropologiczna wykonana przez A. Szczepanek

* – anthropologische Analyse wurde von A. Szczepanek vorbereitet



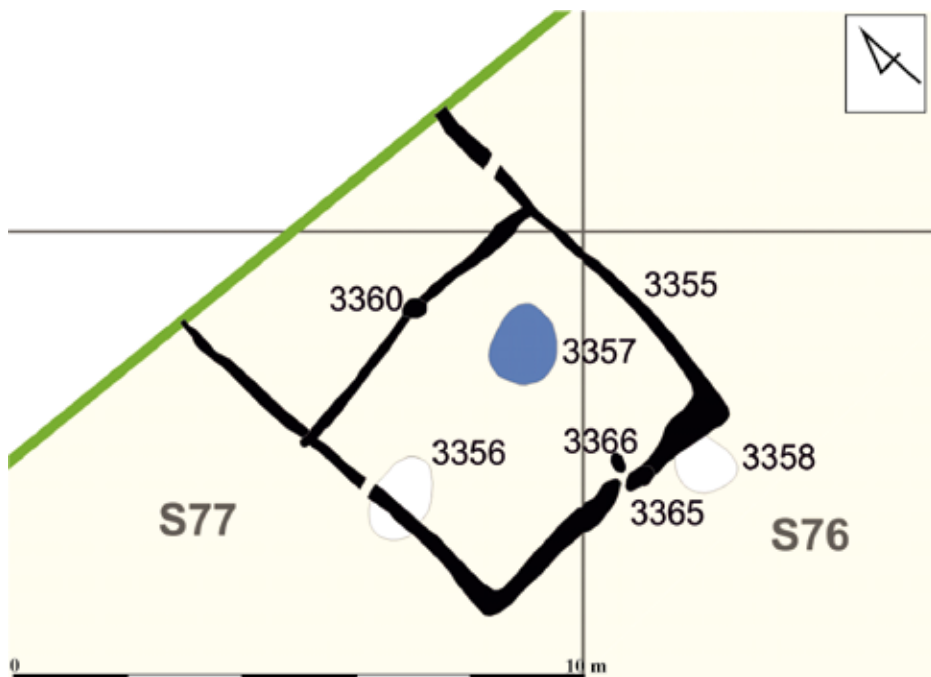
Ryc. 3. Rozbórz, stan. 42, gm. Przeworsk. Chata G oraz groby 959 i 2174

Abb. 3. Rozbórz, Fst. 42, Gde. Przeworsk. Hütte G und Gräber 959 und 2174



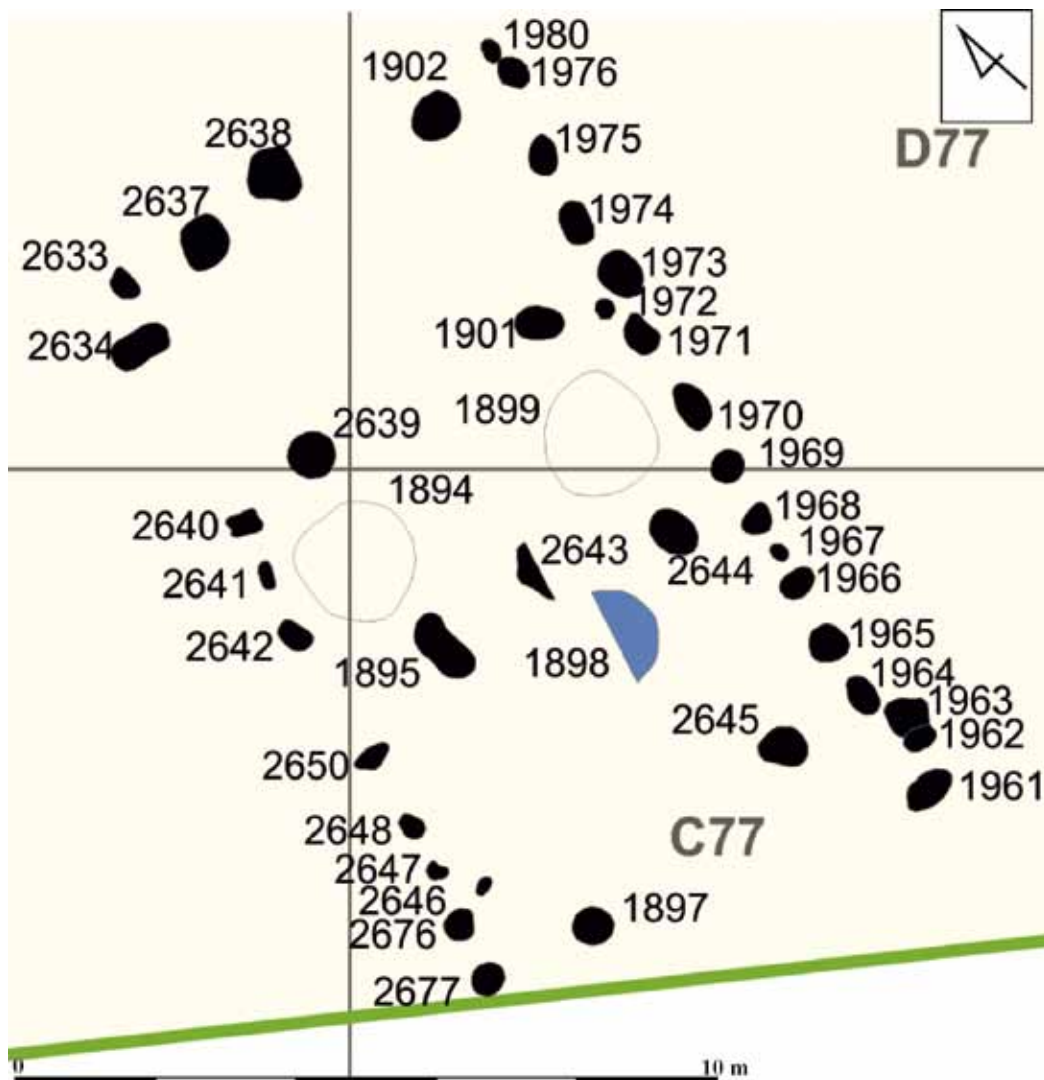
Ryc. 4. Rozbórz, stan. 42, gm. Przeworsk. Grób 959 na poziomie D oraz sąsiadujący z nim dołek posłupowy 951

Abb. 4. Rozbórz, Fst. 42, Gde. Przeworsk. Grab 959 in der Tiefe D samt benachbartem Pfostenloch 951



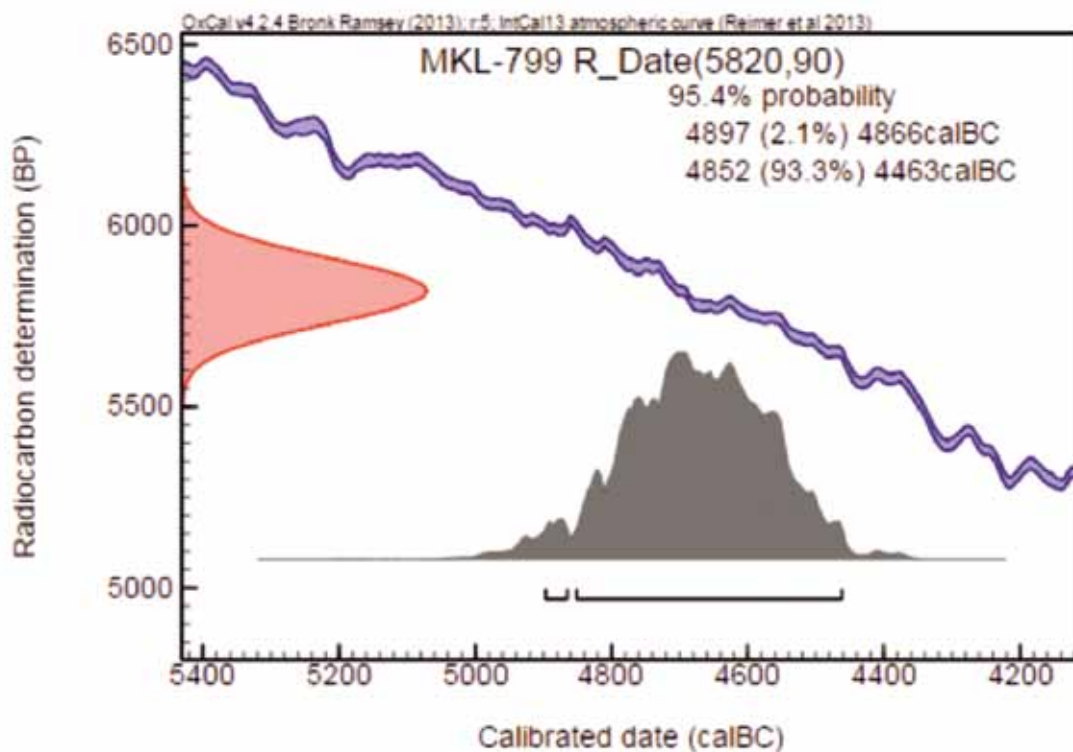
Ryc. 5. Rozbórz, stan. 42, gm. Przeworsk. Konstrukcja mieszkalna F i zlokalizowany wewnątrz grób 3357

Abb. 5. Rozbórz, Fst. 42, Gde. Przeworsk. Wohnkonstruktion F und im Inneren lokalisiertes Grab 3357

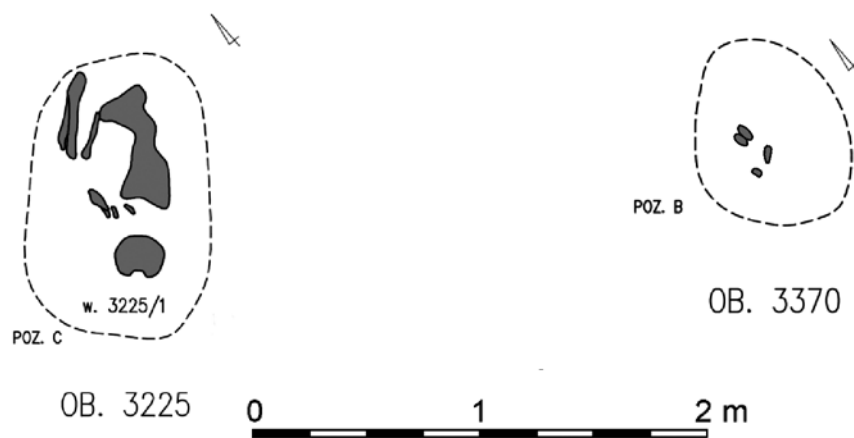


Ryc. 6. Rozbórz, stan. 42, gm. Przeworsk. Konstrukcja mieszkalna J i zlokalizowany wewnątrz grób 1898

Abb. 6. Rozbórz, Fst. 42, Gde. Przeworsk. Wohnkonstruktion J und im Inneren lokalisiertes Grab 1898



Ryc. 7. Rozbórz, stan. 42, gm. Przeworsk. Kalibracja oznaczenia radiowęglowego otrzymanego z próbki węgla z jamy posłupowej 2645
 Abb. 7. Rozbórz, Fst. 42, Gde. Przeworsk. Kalibration des Radiokarbondatums für die Holzkohleprobe aus dem Pfostenloch 2645



Ryc. 8. Rozbórz, stan. 42, gm. Przeworsk. Rzuty poziome jam grobowych o niejasnej chronologii: 3225 i 3370
 Abb. 8. Rozbórz, Fst. 42, Gde. Przeworsk. Grundrisse der Grabgruben mit unklarer Chronologiezugehörigkeit: 3225 und 3370

Grób 3142

Opis grobu: Na poziomie B rozpoznano owalną jamę grobową o wymiarach 148 × 88 cm i głębokości 11 cm (tabl. II, 4). Szkielet zachowany w postaci fragmentów kości długich, fragmentów czaszki oraz dwóch zębów ułożony był w pozycji skurczonej, na prawym boku. Zorientowany był na osi NW-SE, głową na południowy-wschód i twarzą prawdopodobnie zwróconą ku północnemu-wschodowi. Wyposażenie grobowe (dwa naczynia, krzemień i siekierka) zlokalizowane było w północnej części jamy.

Oznaczenia specjalistyczne: Nieokreślony osobnik w wieku *adultus-maturus*.

Inwentarz: 1. Puchar gruszkowaty z lekko wychyloną krawędzią zdobiony na szyjce i w górnej części brzuśca ornamentem kłutym. Na maksymalnej wydętości brzuśca zlokalizowano owalne guzki. Średnica wylewu wynosi 8,5 cm, natomiast wysokość naczynia 9 cm. Dno wklęsłe o średnicy 4 cm (tabl. II, 6). 2. Misa o średnicy 11 cm z karbowaną krawędzią i niską stopką (tabl. II, 8). 3. Drapacz z krzemienia świciechowskiego (tabl. II, 5). 4. Siekierka z margla (tabl. II, 7).

Grób 3225

Opis grobu: Na poziomie B wyodrębniono owalną jamę o wymiarach 93 × 63 cm, głębokości 8 cm i orientacji NE-SW (ryc. 8). Szkielet zachował się w postaci kończyn dolnych i górnych, natomiast pozostałe elementy były silnie zniszczone i rozpadały się w trakcie eksploatacji. Zmarły ułożony był prawdopodobnie w pozycji skurczonej na lewym boku, z głową skierowaną na południowy-zachód i z twarzą zwróconą ku północnemu-zachodowi.

Oznaczenia specjalistyczne: Nieokreślony osobnik w wieku *adultus*.

Inwentarz: brak.

Grób 3357

Opis grobu: We wschodniej części nie w pełni przebadanego budynku F odkryto jamę grobową o wymiarach 137 × 111 cm i miąższości 11 cm. Na poziomie odkrycia obiekt rysował się jako owal, natomiast 20 cm niżej miał kształt w przybliżeniu prostokątny i zorientowany był na osi N-S (tabl. II, 9). Ze względu na słaby stan zachowania szkieletu nie udało się określić ułożenia zmarłego. Wyposażenie grobowe zachowało się w postaci większego fragmentu naczynia dwustożkowego oraz innych niecharakterystycznych ułamków ceramiki.

Oznaczenia specjalistyczne: brak.

Inwentarz: 1. Fragment naczynia dwustożkowego z otworkiem pod krawędzią (tabl. II, 10). 2. Niecharakterystyczne ułamki ceramiki.

Grób 3370

Opis grobu: Na poziomie B wyodrębniono owalną jamę o wymiarach 66 × 52 cm i miąższości 6 cm oraz orientacji N-S (ryc. 8). Szkielet zarejestrowany na dnie jamy zachował się jedynie w postaci fragmentu trzonu kości udowej, co utrudniło określenie ułożenia zmarłego.

Oznaczenia specjalistyczne: Nieokreślony osobnik w wieku *maturus*.

Inwentarz: brak.

GROBY

Stan zachowania grobów odkrytych na stanowisku był różnicowany. Miąższość jam wynosiła od 11 do 34 cm. W ich wypełniskach rejestrowano jedynie pojedyncze kości (grób 2205, 3357), lub większe części szkieletów (grób 959, 1898). Zmarli ułożeni byli w owalnych jamach zorientowanych na osi N-S (tabl. I, 1, 3, 6; II, 1, 4). Jedynie w przypadku grobu 3357

obiekt na poziomie szkieletu miał w przybliżeniu prostokątny kształt (tabl. II, 9).

We wszystkich przypadkach, w których udało się to określić, zmarli ułożeni byli w pozycji skurczonej, na lewym (groby: 346, 959, 1898, 2174) bądź prawym boku (grób 3142) (tab. 1). Szkielety złożone były najczęściej na osi N-S, głową na południe i twarzą na zachód (groby: 346, 959, 1898, 2174). Zmarły w grobie 3142 ułożony był natomiast według kierunku NW-SE, głową na południowy-wschód i twarzą prawdopodobnie zwróconą ku północnemu-wschodowi (tabl. II: 4). Dla szczątków ludzkich z Rozborza przeprowadzono również analizę antropologiczną¹. Jeśli chodzi o płeć, określono, że szczątki z grobów 1898, 2174 oraz 2205 należały z pewnością do mężczyzn. W przypadku grobów 346 i 959 były to być może kobiety. Stan zachowania szkieletów z pozostałych obiektów grobowych nie pozwolił na ustalenie płci szczątków. Wiek zmarłych wskazano natomiast dla 6 z 7 przypadków. Głównie były to osoby w wieku *adultus* i *maturus* lub *adultus-maturus*. Jedynie w przypadku mężczyzny pochowanego w grobie 2205 wiek zmarłego określono jako *senilis* (tab. 1).

Zmarli wyposażeni byli najczęściej w naczynia ceramiczne, rzadziej natomiast w przedmioty krzemienne i kamienne (tab. 2). W grobach odkryto od 1 do 3 naczyń, w postaci pucharów gruszkowatych (tabl. I, 2; II: 6), mis na wysokich, pustych nóżkach (tabl. I, 5, II, 2) lub mis na niskiej stopce (tabl. II, 7, 8). W pojedynczym przypadku w obiekcie grobowym znaleziono naczynie dwustożkowe (tabl. II, 10). W grobie 346 oprócz naczynia zarejestrowano również odłupek krzemienisty, natomiast w obiekcie 1898 siekierkę z margla (tabl. II, 3). Najbogatsze wyposażenie zdeponowano w jamie 3142. Na dnie jamy zarejestrowano puchar gruszkowaty zdobiony ornamentem kłutym w górnej części naczynia oraz guzkami na maksymalnej wydętości brzuśca, misę na niskiej stopce, drapacz z krzemienia świciechowskiego oraz siekierkę z margla (tabl. II, 5–8).

ZWIĄZKI GROBÓW Z KONSTRUKCJAMI MIESZKALNYMI

Wśród 7 grobów KM 4 były bezpośrednio związane z konstrukcjami mieszkalnymi, pozostałe natomiast oddalone były od nich o 2 m (grób 346) i 28 m (grób 2205). W przypadku obiektu sepulkralnego 3142 odległość od najbliższego domu wynosiła około 80 m. Jama ta zlokalizowana była w południowej części stanowiska, przy wschodniej granicy badanego obszaru. Niewykluczone zatem, iż kolejne konstrukcje mogły znajdować się na wschód od niej.

Niezwykle interesująco prezentuje się przypadek chaty G i dwóch związanych z nią grobów: 959 i 2174. Pierwszy z obiektów zlokalizowany był w południowo-zachodnim narożniku konstrukcji, natomiast drugi związany był ze wschodnią ścianą budynku (ryc. 3). Analiza sytuacji stratygraficznej jamy grobowej 959 i sąsiadujących z nią słupów (951, 955, 957 i 958) wskazuje, że omawiany obiekt został niejako „do-stawiony” do istniejącej już zachodniej ściany budynku, nie naruszając przy tym jego narożnika (ryc. 3, 4). W przypadku wewnętrznego słupa 1030 zależności stratygraficzne sugeru-

¹ Analizę antropologiczną wykonała Anita Szczepanek.

ją natomiast, iż został on wkopany w istniejący już grób i jest obiektem młodszym (tabl. I, 6). Warto jednak zwrócić uwagę, iż jedynie nieznacznie naruszył on północną część jamy nie niszcząc przy tym szkieletu ani też wyposażenia grobowego. Taka rekonstrukcja wskazuje, że grób 959 i chata G mogły pozostać ze sobą w związku przestrzennym, funkcjonalnym, a także chronologicznym. Nieco mniej czytelną sytuację stratygraficzną zarejestrowano w przypadku drugiego grobu – 2174. Jama grobowa znajdowała się po zewnętrznej stronie ściany wschodniej (ryc. 3). Z jednej strony była ona niejako „wkomponowana” pomiędzy słupy 2403 i 2176, z drugiej zniszczyła dwa inne słupy o nr. 2400 i 2402 (tabl. I, 3), co wskazywałoby, że jest obiektem młodszym. Grób ten nie posiadał wyposażenia. Jednak podobieństwo do innych obiektów sepulkralnych KM odkrytych na stanowisku wskazuje, iż również z nią może być on związany.

Groby KM rejestrowano również wewnątrz konstrukcji mieszkalnych. Grób 3357 związany był z chatą F (ryc. 5), natomiast 1898 z domem J (ryc. 6). W pierwszym przypadku trudno jednoznacznie określić związek jamy grobowej z tego typu konstrukcją. Obiekt 3357 zlokalizowany był w południowej części nie w pełni przebadanego budynku. Zmarły ułożony był na osi N-S, dokładnie tak, jak dłuższa ściana budynku o konstrukcji rowkowej. Dotychczas na stanowiskach KM odkrywano jedynie domostwa słupowe (B. Chmielewski et al. 2006; L. Czerniak et al. 2006; B. Grabowska, A. Zastawny 2014). Na stanowisku nr 42 w Rozborzu rozpoznano 7 tego typu konstrukcji. Jednak w strefie ściśle związanej z KM zarejestrowano także 3 chaty o rowkowo-słupowym przebiegu ścian (w tym chata J). Miały one identyczną orientację (dłuższą ścianą na osi N-S), a także podobne wymiary, jak pozostałe budynki. Cechy te wskazują, że również budynki mieszkalne o częściowo rowkowej konstrukcji mogły być związane z omawianym horyzontem osadniczym. Konstrukcje rowkowe i rowkowo-słupowe występowały z chatami słupowymi na obszarze kultury lendzielskiej, a także w środowisku polgarskim (C. Lichter 1993, Tafel 11–15, 39, 50, 58–63, 68–70; J. Pavúk 2012, Obr. 1–3, 8, 9).

W przypadku grobu 1898 zmarły również ułożony był w takim samym kierunku, jak dłuższa ściana budynku (N-S). Dodatkowo jama ta, częściowo zniszczona przez współczesny dren, zlokalizowana była niemal w samym centrum konstrukcji. Chata J swoimi cechami² nawiązywała do wspomnianego wyżej domu G, gdzie odkryto dwa groby KM. Pozostałe budynki słupowe (nie związane bezpośrednio z grobami) nieco różniły się konstrukcyjnie od domostw G i J. Z jednego ze słupków (2645) wchodzącego w skład chaty G pobrano próbkę do datowania ¹⁴C. Z węgla pobranych z głębokości 35–38 cm otrzymano oznaczenie radiowęglowe 5820±90 (MKL-799) (ryc. 7). Po kalibracji, przy prawdopodobieństwie 95,4%, mieści się ono w przedziale 4897–4463 BC (przy prawdopodobieństwie 93,3% – 4852–4463 BC). Na stanowisku nie zarejestro-

wano materiałów związanych z wczesną fazą KM. Większość zabytków łączona jest natomiast z jej klasycznym odcinkiem (Ib). Niektóre elementy świadczą również o tym, iż przebadany obszar mógł być zasiedlany jeszcze na początku fazy Ic (S. Kadrow 2013, s. 30–31). Ogólnie ceramika wskazuje na zasiedlenie stanowiska przez ludność KM w okresie ok. 4800–4500 BC, co koreluje ze wspomnianą datą.

Analogiczną sytuację, gdzie grób związany był z konstrukcją słupową, zarejestrowano na stanowisku 11 w Targowisku (B. Grabowska, A. Zastawny 2014, s. 262). Obiekt 3043 zlokalizowany był we wschodniej ścianie budynku. Rzut poziomy jamy grobowej i sąsiadujących z nią słupów sugeruje, iż była ona obiektem młodszym. Profil jednak nie dokumentuje klarownie relacji stratygraficznej (B. Grabowska, A. Zastawny 2014, ryc. 10). Cechy ceramiki wskazują, że zarówno wyposażenie grobu, jak i dom związane były z wczesną fazą KM. Autorzy nie wykluczają możliwości, że obiekt ten założono po wybudowaniu domu, lokując go pomiędzy słupami. Biorąc również pod uwagę ewentualność, iż był to depozyt naczyń w formie ofiary zakładzinowej.

Związki grobów z konstrukcjami mieszkalnymi znane są już od KCWR. W Łoniowej na Pogórzu Wiśnickim odkryto długi dom słupowy z dwoma wewnętrznymi jamami. Pozycja stratygraficzna jam słupowych i obiektów sepulkralnych świadczy o tym, że były one synchroniczne z budowlą (P. Valde-Nowak 2009, fig. 3–5; 2013, fig. 3). Również na czeskich stanowiskach KCWK rejestrowano groby wewnątrz domostw (M. Zápotocká 1998, s. 80, 88, abb. 19, taf. 81).

GROBY O NIEJASNEJ CHRONOLOGII

Jak już wspomniano, na stanowisku 42 w Rozborzu zarejestrowano również 3 groby bez wyposażenia, o niejasnej chronologii. Ich lokalizacja w północnej strefie związanej z KM oraz podobny stan zachowania, jak w przypadku omówionych wyżej grobów wskazują, iż prawdopodobnie te obiekty również należy wiązać z KM. Na stanowisku w Rozborzu, oprócz wyżej omówionych obiektów sepulkralnych, odkryto 1 grób kultury amfor kulistych (A. Sznajdrowska 2013), 1 grób kultury ceramiki sznurowej oraz groby kultury mierzanowickiej, które charakteryzowały się jednak innymi cechami oraz znajdowały się w zwartej strefie, w południowej części stanowiska.

Jedynie w grobie 3225 szczątki zachowały się na tyle dobrze, że można było określić ułożenie zmarłego (ryc. 8). Podobnie jak w przypadku pozostałych jam grobowych KM zmarły pochowany był w pozycji skurczonej, na lewym boku. Ułożony był na osi NE-SW, z głową na południowy-zachód i twarzą na północny-zachód. Jeżeli chodzi o oznaczenia antropologiczne we wszystkich trzech przypadkach określono jedynie wiek zmarłych. Były to osoby w wieku *adultus* (tab. 3).

² Chaty G i J charakteryzowały się gęsto rozlokowanymi słupami (ok. 15–17 słupów na dłuższej ścianie), prostokątnym zarysem, niemal identycznymi wymiarami (11,7 m długości i 6–6,5 m szerokości), a także wewnętrznym podziałem przestrzeni za pomocą poprzecznych ścian.

PODSUMOWANIE

Groby z Rozborza nie odbiegają od tego, co znamy z innych stanowisk KM, dla której typowe były szkieletowe pochówki w jamach grobowych. Zmarli układani byli na prawym, bądź lewym boku, niezależnie od płci. Groby wyposażane były w naczynia ceramiczne, przedmioty krzemienne oraz kamienne siekiery. Charakterystyczne było również lokowanie grobów w pobliżu domostw. Interesująco prezentuje się także zaobserwowana relacja domy-groby.

Odkrycie 10 grobów na stanowisku w Rozborzu zwiększa bazę źródłową do 36 tego typu obiektów na obszarze KM (z 17 stanowisk). Warto również wspomnieć, iż dotychczas odkrywano głównie 1 lub 2 pochówki (nawet w przypadku, kiedy przebadano większą powierzchnię). Jedynie na stanowiskach w Kowali i Złotej „Nad Wawrem” zarejestrowano odpowiednio 3 i 4 obiekty sepulkralne (S. Kadrow 2009; J. Krauss 1970;

Z. Podkowińska 1953). Tak duża ilość grobów KM na stanowisku w Rozborzu jest zatem precedensem.

Niezwykle istotna jest również data otrzymana z dołka posłupowego konstrukcji mieszkalnej G. Do tej pory dla KM dysponujemy niewielką ilością danych radiowęglowych. Z młodszym odcinkiem (tzw. fazą rzeszowską) wiążą się oznaczenia pozyskane z obiektu 18 na stanowisku 31 w Rzeszowie (M. Dębiec, A. Pelisiak 2008, fig. 6). Mieszczą się one w przedziale 4450–4160 BC, przy prawdopodobieństwie 95,4%. Podobne dane (ok. 4300–4000 BC) otrzymano również dla dwóch grobów ze stanowiska 28 w Świerszczowie Kolonii, łączonych z fazą IIa (S. Kadrow, A. Zakościelna 2000, fig. 43). W świetle tych ustaleń data z Rozborza byłaby najstarszym dotychczas uzyskanym oznaczeniem dla KM.

WYKAZ CYTOWANEJ LITERATURY

- Chmielewski B., Okoński J., Suchorska-Rola M.
2006 Sprawozdanie z ratowniczych badań wykopaliskowych na stanowisku 2 w Zagórze, gm. Niepołomice w latach 2003–2004, [w:] Bukowski Z., Gierlach M. (red.), *Raport 2003–2004. Tom 2. Wstępne wyniki konserwatorskich badań archeologicznych w strefie budowy autostrad w Polsce za lata 2003–2004*, (Zeszyty OODA, Seria B, Materiały Archeologiczne), Warszawa, s. 744–758.
- Czerniak L., Golański A., Józwiak B., Kadrow S., Rozen J., Rzepecki S.
2006 Sprawozdanie z archeologicznych badań wykopaliskowych przeprowadzonych w latach 2003–2004 na stanowiskach 3, 12–15 i 34 w Targowisku, gm. Kłaj, woj. małopolskie, [w:] Bukowski Z., Gierlach M. (red.), *Raport 2003–2004. Tom 2. Wstępne wyniki konserwatorskich badań archeologicznych w strefie budowy autostrad w Polsce za lata 2003–2004*, (Zeszyty OODA, Seria B, Materiały Archeologiczne), Warszawa, s. 541–552.
- Dębiec M., Pelisiak A.
2008 The first ¹⁴C dates for Malice culture artefacts. Rzeszów, site 31, “AAR”, t. 3, s. 129–144.
- Grabowska B., Zastawny A.
2011 Osada kultury malickiej na st. 5 w Modlnicy, pow. krakowski, [w:] Kruk J., Zastawny A. (red.), *Modlnica, st. 5. Od neolitu środkowego do wczesnej epoki brązu*, Via Archaeologica. Źródła z badań na trasie autostrady A4 w Małopolsce, Kraków, s. 21–94.
- 2014 Osada kultury malickiej na stan. 10, 11 w Targowisku, pow. wielicki, [w:] Zastawny A. (red.), *Targowisko, stan. 10, 11. Osadnictwo z epoki kamienia*, Via Archaeologica Ressoviensia. Źródła z badań wykopaliskowych na trasie autostrady A4 w Małopolsce, Kraków, s. 255–416.
- Kadrow S.
2009 Obrządek pogrzebowy kultury malickiej, [w:] Czekaj-Zastawny A. (red.), *Obrządek pogrzebowy kultur pochodzenia naddunajskiego w neolicie Polski południowo-wschodniej (5600/5500–2900 BC)*, Kraków, s. 53–65.
- 2013 Kultura malicka, [w:] *Opracowanie ratowniczych badań wykopaliskowych na stanowisku 42 (A4/9) w Rozborzu, gm. Przeworsk*, maszynopis w archiwum FROA, Rzeszów.
- Kadrow S., Zakościelna A.
2000 An Outline of the Evolution of Danubian Cultures in Małopolska and Western Ukraine, [w:] Koško A. (red.), *The Western Border Area of the Tripolye Culture (=Baltic-Pontic Studies, t. 9)*, Poznań, s. 187–255.
- Kamieńska J.
1973 Grupa malicka tzw. kultury nadcisańskiej w Małopolsce, [w:] Machnik J. (red.), *Z badań nad neolitem i wczesną epoką brązu w Małopolsce*, Wrocław, s. 65–105.
- Krauss J.
1970 Wielokulturowe stanowisko w Kowali, pow. Proszowice, „MA”, t. 11, s. 157–174.
- Kulczycka-Leciejewiczowa A.
1979 Pierwsze społeczeństwa rolnicze na ziemiach polskich. Kultury kręgu naddunajskiego, [w:] Hensel W., Wiślański T. (red.), *Prahistoria ziem polskich. t. II Neolit*, Wrocław, s. 19–164.
- Lichter C.
1993 *Untersuchungen zu den Bauten des südosteuropäischen Neolithikums und Chalkolitikums*, Buch am Erlbach.
- Pavúk J.
2012 Kolové stavby lengyelskej kultúry. Pôdorysy, interiér a ich funkcia, „Slov. Ach.”, t. 60 (2), s. 251–284.
- Podkowińska Z.
1953 Pierwsza charakterystyka stanowiska eneolitycznego na polu Grodzisko I we wsi Złota, pow. Sandomierz, „WA”, t. 19, s. 1–53.
- Rybicka M.
2014 Kultura malicka, [w:] Pelisiak A., Rybicka M. (red.), *Stanowisko 158 w Jarosławiu, woj. podkarpackie. Część I. Kultura malicka i kultura mierzanowicka*, (=Via Archaeologica Ressoviensia, III), Rzeszów, s. 19–26.
- Sznajdrowska A.
2013 Grób kultury amfor kulistych ze stanowiska Rozbórz 42, gm. Przeworsk, „MSROA”, t. 34, s. 9–17.
- Valde-Nowak P.
2009 Early farming adaptation in the Wiśnicz Foothills in the Carpathians. Settlements at Łoniowa and Żerków, “Recherches Archéologiques”, t. 1, s. 15–35.
- 2013 Short settled Neolithic sites in the mountains-economy or religious practice? Case studies from the Polish Carpa-

thians and German Mid-Mountains, [w:] Kerig T., Zimmermann A. (red.), *Economic archeology: from structure to performance in European archaeology*, Bonn, s. 215–225.

Zakościelna A.

1988a Wielokulturowe stan. nr 28 w Świerszczowie Kolonii w świetle pierwszego sezonu badań, [w:] *Sprawozdania z badań terenowych w województwie zamojskim w 1988 roku*, Zamość, s. 27–31.

1988b Wielokulturowe stanowisko 28 w Świerszczowie Kolonii, gm. Hrubieszów, [w:] *Sprawozdania z badań terenowych Katedry Archeologii UMCS w 1988 roku*, Lublin, s. 6–11.

Zápotocká M.

1998 *Bestattungsritus des Böhmischen Neolithikums (5500–4200 B. C.) Gräber und Bestattungen der Kultur mit Linear-, Stichband- und Lengyelkeramik*, Praha.

Aleksandra Sznajdrowska, Mirosław Mazurek

Neue Quellen zur Erforschung des Bestattungsrituals der Malice-Kultur

Zusammenfassung

Die im Bereich des Urstromtals Rynna Podkarpacka lokalisierte Fundstelle Nr. 42 in Rozbórz wurde 2010 bei der Gelegenheit der Bauarbeiten im Bereich der Autobahn A4 untersucht. Auf dem Gebiet von ca. 600m² wurden über 3 tausend Befunde und Materialien der stichbandkeramischen, Kugelamphoren, schnurkeramischen, Mierzanowice und Tarnobrzeg Lausitzer Kultur freigelegt. Am zahlreichsten waren die Überbleibsel der Malice-Kultur. Unter den auf die Malice-Kultur bezogenen Befunden unterschied man die Wohnkonstruktionen, in deren Nähe sich sepulkrale Objekte befanden. Insgesamt legte man 7 Gräber der Mierzanowice-Kultur frei, deren Erhaltungszustand sehr unterschiedlich war. Die Skelette lagen in ovalen Grabgruben. Die menschlichen Reste legte man vorwiegend entlang der N-S Achse, mit dem Kopf und Gesicht nach Süden. Die Verstorbenen wurden meistens durch Keramikgefäße, seltener durch Feuerstein- und Steingegenstände begleitet.

An der Fundstelle Nr. 42 in Rozbórz registrierte man auch Gräber, die mit den Wohnkonstruktionen in Verbindung standen. Mit der Hütte G waren die Gräber: 959 und 2174, und mit den Gehöften F und J- die Gräber 3357 und 1898 verbun-

den. Die sepulkralen Befunde befanden sich in der Ecke einer Wohnkonstruktion (959), in ihrer Ostwand (2174) oder im Inneren des Hauses (1898 und 3357). Die Analyse der stratigrafischen Situation der Gräber und der mit ihnen benachbarten Pfosten lässt vermuten, dass die Häuser und Gräber sowohl in räumlicher als auch chronologischer Hinsicht in Verbindung standen. Die Grabausstattung weist dagegen hin, dass die erwähnten Befunde auf die Stufe Ib der Malice-Kultur zu beziehen sind.

Neben den Gräbern mit unklarer Kulturzugehörigkeit fand man an der Fundstelle in Rozbórz auch 3 sepulkrale Befunde ohne Ausstattung. Ihre Lokalisierung in der Zone der Malice-Kultur, wie auch die Ähnlichkeit mit den Gräbern dieser Kultur lässt vermuten, dass sie auch auf die besprochenen Kultur zurückzuführen sind.

Die Freilegung an der Fundstelle in Rozbórz von 10 Gräbern erweiterte erheblich die Quellenbasis (insgesamt 36 Gräber dieser Kultur aus 17 Fundstellen). Die Merkmale dieser Befunde unterschieden sich nicht von dem, was aus anderen Fundstellen der Malice-Kultur bekannt ist. Beachtenswert ist auch die Häuser- Gräber- Beziehung.

