

Kamil Karski*, Monika Kuras***, Tomasz Tokarczyk***

Grot włóczni z okresu rzymskiego odkryty w miejscowości Gorzyce, powiat tarnobrzeski

The spearhead of the Roman period discovered in the village Gorzyce, district Tarnobrzeg

The article presents an iron spearhead discovered in the village Gorzyce, district Tarnobrzeg. Based on the analysis of the metric features, the artefact can be classified as the type XXI by Piotr Kaczanowski, i.e. a spearhead characterized by a relatively long and massive blade and a short socket. It is necessary to associate it with settlement of the Przeworsk culture within a range of dates from the end of the older to the beginning of the younger Roman period.

KEY WORDS: Roman period, Przeworsk culture, weapons

Submission: 04.07.2016; acceptance: 20.09.2016

W 2015 roku do zbiorów Muzeum Regionalnego w Stalowej Woli został przekazany żelazny grot¹. Niewiele można powiedzieć o okolicznościach jego odkrycia. Jest to znalezisko luźne. Zabytek ten według znalazcy odkryty został przypadkowo podczas spaceru na nieużytku rolnym w okolicach Gorzyc, niestety dokładna lokalizacja w tym momencie nie jest znana.

Ogólny stan zachowania omawianego zabytku określić można jako bardzo dobry (ryc. 1–2). Posiada on jedynie nieznaczne uszkodzenia krawędzi liścia, ubytek części wierzchołka oraz nieduże zniszczenie powierzchni tulei. Od nasady tulejki przez całą długość ostrza grotu przebiega lekko zaznaczone żeberko. Liść grotu jest masywny i długi, co jest jeszcze bardziej uwidocznione przez bardzo krótką tulejkę służącą do osadzenia na drzewcu włóczni. Maksymalna szerokość liścia znajduje się poniżej połowy jego wysokości, a przekrój ma kształt romboidalny. Tulejka krótka, owalna, nie posiada śladów, które mogą sugerować istnienie otworu na nit, chociaż jej część jest nieznacznie uszkodzona.

Zabytek ten, przy uwzględnieniu jego cech metrycznych, zaliczyć można do grotów typu XXI wg Piotra Kaczanowskiego (1995, s. 26), czyli egzemplarzy charakteryzujących się masywnymi, długimi liśćmi i bardzo krótkimi tulejami (tabl. 1, ryc. 3). W literaturze przedmiotu funkcjonuje również termin grotów typu „Obrowiec”, wprowadzony przez Andrzeja Kokowskiego (1991, s. 86, 88; por. S. Sadowski 2005). Groty te podobnie jak zabytki zaliczane do typu XXI, charakteryzują się nieproporcjonalnie krótką tuleją, łagodnie przechodzącą w masywny liść. Stąd nazewnictwo jest stosowane wymien-

nie lub przy uwzględnieniu obu terminów i stosowaniu nazwy grotów typu „Obrowiec”/XXI² (S. Sadowski 2005, s. 411).

Najczęściej groty tego typu mają wielkość w przedziale od 18 do 26 cm, przy średniej długości wynoszącej około 21,5 cm. Sama długość liścia waha się od około 15,5 do 21 cm, a szerokość w zakresie od 2,8 do 3,8 cm. Tulejki analogicznych egzemplarzy uzbrojenia mają długość od 1,8 do 3 cm (P. Kaczanowski 1995, s. 36), przy czym sporadycznie występują również egzemplarze o dłuższych częściach mocujących. Prezentowany zabytek pod względem wskaźnika A/L³, opisującego smukłość grotu, wykracza poza przyjętą w typologii normę i wynosi 0,26. Grot ten jest więc najbardziej krępy ze znanych okazów, gdzie stosunek A/L mieści się pomiędzy 0,15, a 0,23 (S. Sadowski 2005, tabl. I). Natomiast, współczynnik długości tulei do długości całkowitej T/G wynosi zaledwie 0,11. Wartość ta pozwala umieścić grot z Gorzyc pomiędzy wartościami właściwymi dla dłuższego grotu z Kamienicy i ze Stryczowic (T/G=0,09), Białej i Brzesków (T/G=0,12) (J. Andrzejowski 2006, s. 147–150; W. Antoniewicz 1919, s. 99–100; M. Cieślak-Kopyt 1994, s. 158, ryc. 6b; T. Makiewicz 1970, s. 182). Ostatnim analizowanym parametrem jest umieszczenie maksymalnej szerokości liścia względem długości całego grotu (Q/L), który wynosi 0,66. Dokładnie takie same wartości odczytano dla zabytków ze Swaryczowa i ukraińskiej Stanelji (A. Kokowski, *et. al.* 1997, s. 141, ryc. 2: g–i; T. Myljan 2000, s. 32, rys. 1: 3). Ich chronologię oraz datowanie omawianego zabytku określić

¹ Zabytek na podst. decyzji WUOZ z siedzibą w Przemysłu, Delegatura w Tarnobrzegu został wpisany do Księgi Inwentarzowej pod nr MRS/A/1232.

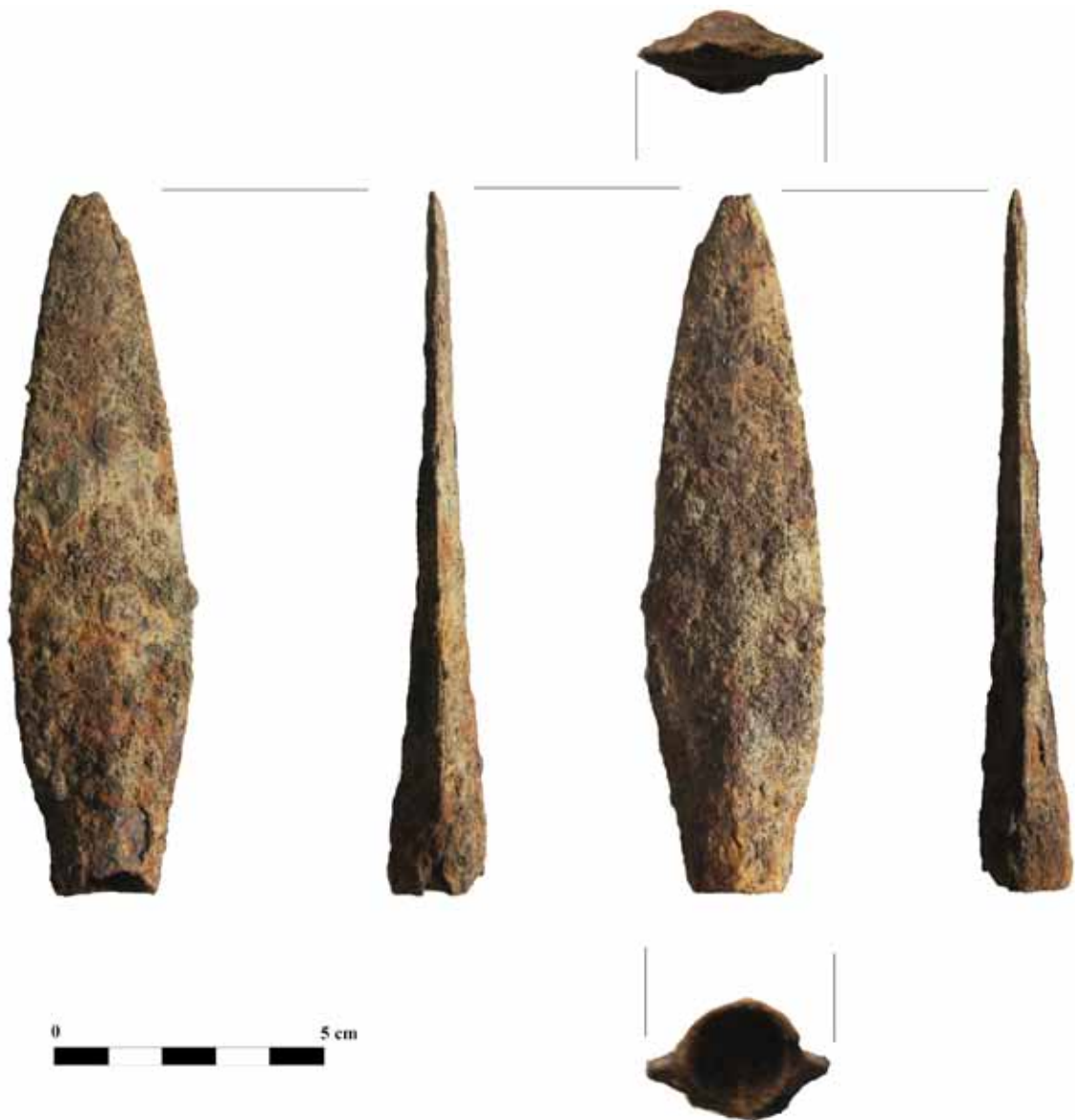
² Do grotów typu „Obrowiec” zaliczono także dwa groty z Chmielowa Piaskowego, które określono jako hybrydę typów XXI, XX i XXI według P. Kaczanowskiego (K. Godłowski, T. Wichman 1998, s. 37).

³ Wartości współczynników A/L i T/G odczytano dla zrekonstruowanej wartości G=150 mm.

* Instytut Archeologii Uniwersytetu Rzeszowskiego, ul. Moniuszki 10, 35-015 Rzeszów, kamil.karski@gmail.com

** Muzeum Regionalne w Stalowej Woli, ul. Sandomierska 1, 37-464 Stalowa Wola, mkuras@muzeum.stalawola.pl

*** Instytut Archeologii Uniwersytetu Rzeszowskiego, ul. Moniuszki 10, 35-015 Rzeszów, tomasz.tokarczyk@archeologia.rzeszow.pl



Ryc. 1. Grot z Gorzyc (fot. K. Karski)
 Abb. 1. Lanzenspitze aus Gorzyce (Fot. K. Karski)

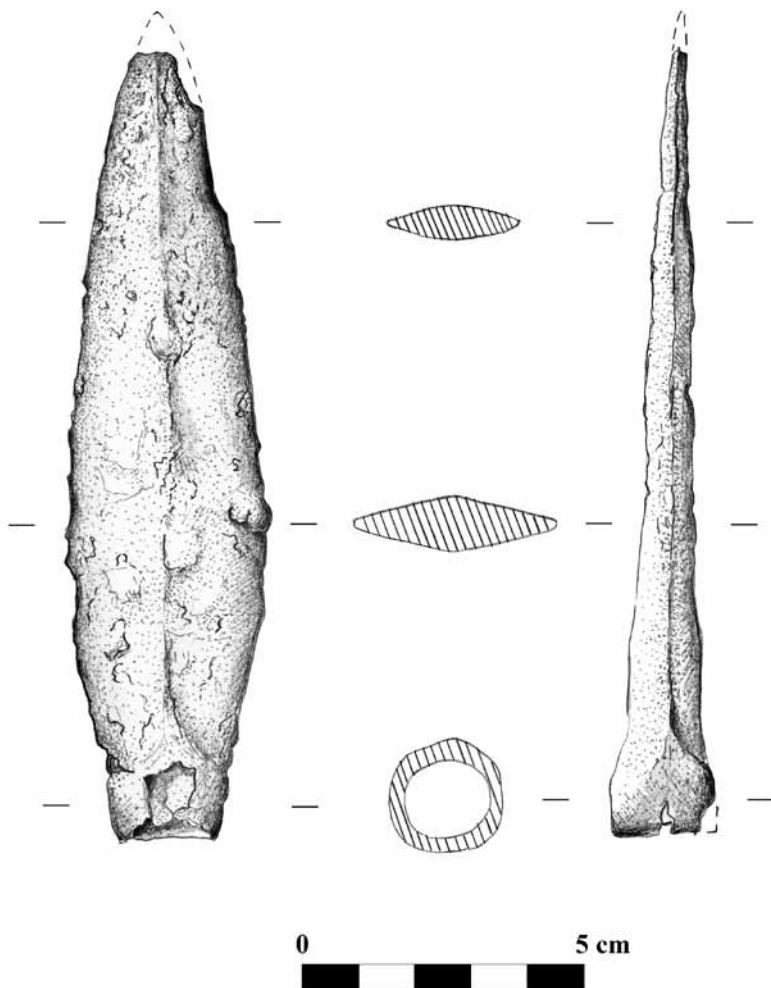
Tabela 1

Dane metryczne grotu z Gorzyc

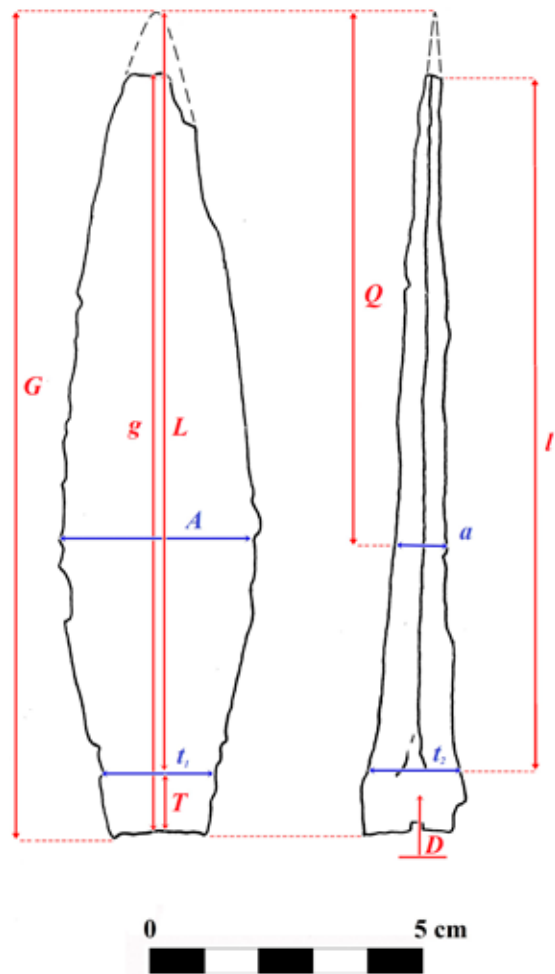
Tabelle 1

Metrische Daten der Lanzenspitze aus Gorzyce

Opis	Oznaczenie na rysunku	Description	Wartość (w mm)
wysokość rekonstruowana	G	reconstructed high	ok. 150,0
maksymalna wysokość zachowana	g	max preserved high	139,0
wysokość liścia rekonstruowana	L	reconstructed high of body	122,3
maksymalna wysokość liścia zachowana	l	max preserved high of body	ok. 133,0
maksymalna szerokość liścia	A	max width of body	36,0
grubość liścia	a	max thickness of body	10,4
umieszczenie maksymalnej szerokości liścia	Q	position of max width of body	99,0
wysokość tulei	T	high of sleeve	16,7
szerokość otworu tulei	t ₁	width of sleeve	22,3
grubość tulei	t ₂	thickness of sleeve	18,4
głębokość otworu tulei	D	depth of sleeve	7,2



Ryc. 2. Grot z Gorzyce (rys. K. Karski)
Abb. 2. Lanzen Spitze aus Gorzyce (zeichn. K. Karski)



Ryc. 3. Zestawienie wykonanych pomiarów
Abb. 3. Zusammenstellung der vorgenommenen Messungen

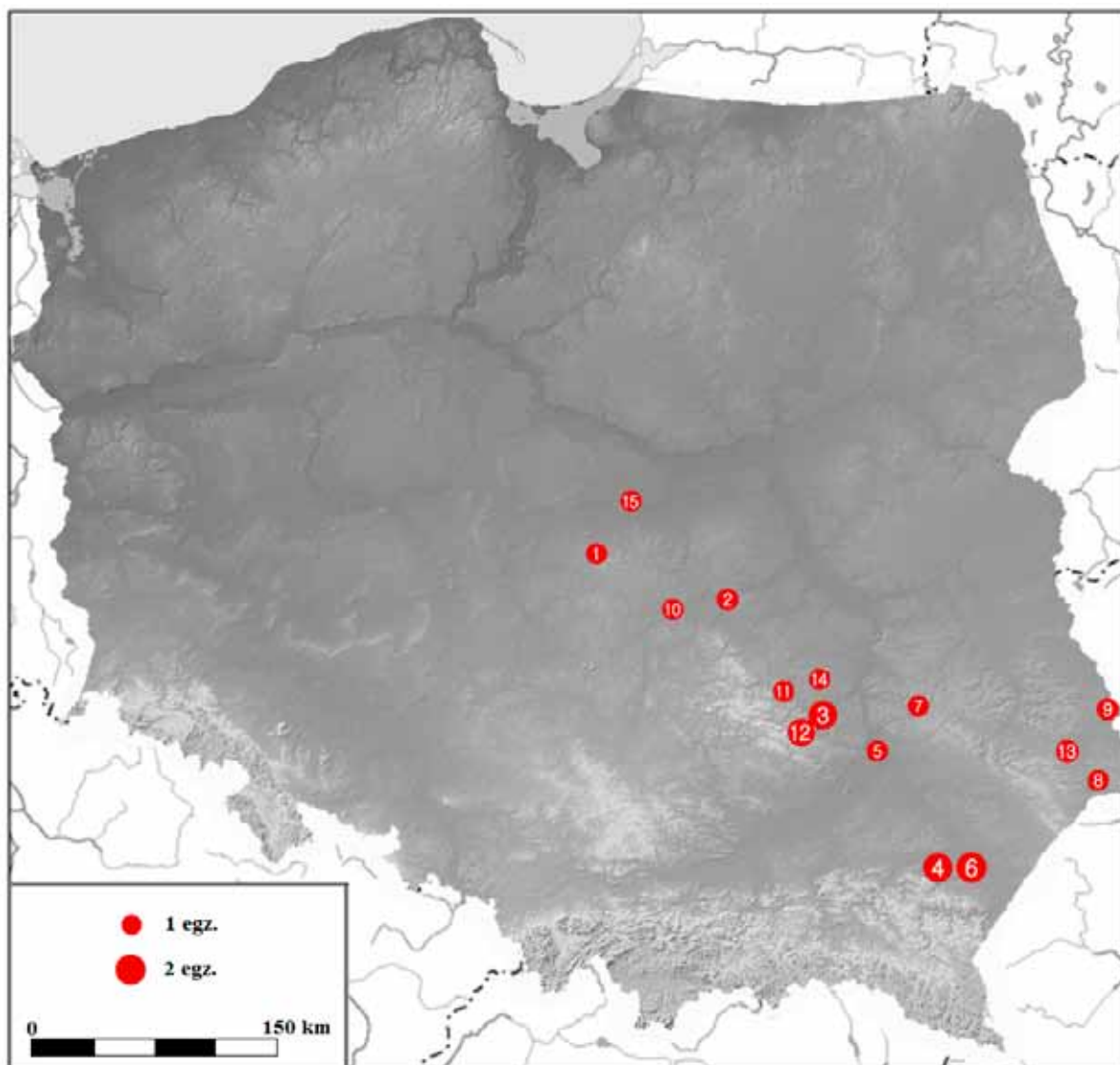
można w ramach fazy C1a okresu rzymskiego (P. Kaczanowski 1995, s. 74; S. Sadowski 2005, s. 411).

Same groty, które docelowo osadzone były na drzewcach są elementem uzbrojenia stosunkowo prostym w wykonaniu. Jednocześnie, przy odpowiednim zastosowaniu była to broń bardzo skuteczna zarówno w formie ofensywnej, jak i defensywnej, używana przez większość armii od starożytności po okres II wojny światowej. Jej szerokie stosowanie w okresie rzymskim przez ludy *Barbaricum* jest bardzo dobrze poświadczane w materiale archeologicznym. Dla omawianego okresu chronologicznego ich frekwencja w wyposażeniu grobowym wynosi od 91% (faza B2) przez 76% w obrębie fazy B2/C1 i 68% dla młodszej fazy okresu rzymskiego (B. Kontny 2008, s. 110). Obserwowany spadek frekwencji uzbrojenia nie wynika z zarzucenia stosowania tego typu broni, ale jest efektem ogólnych przemian w obrządku pogrzebowym, charakteryzujących się rzadszym – w stosunku do poprzednich okresów – składaniem elementów uzbrojenia w grobach i ogólnie uboższym wyposażaniem pochówków.

Jednocześnie podkreślana jest pewna wszechstronność tego typu uzbrojenia ofensywnego, które mogło być wykorzystywane zarówno jako broń do walki w zwarciu (włócznia), jak i do rażenia przeciwnika na dystans (oszczep). Informacje te znajdują swoje odzwierciedlenie w materiale z grobów kultury przeworskiej, gdzie często w przypadku odkrywania par

grotów różnią się one wielkością, mniejszy prawdopodobnie używany był jako broń miotana. Widoczne jest to w występowaniu par grotów w obrębie jednego pochówku, gdzie szczególnie dla fazy B2 takie rozróżnienie w długości jest szczególnie dobrze obserwowalne, ale już w kolejnych okresach stopniowo zanika i różnice wielkościowe są raczej niewielkie (B. Kontny 2001, s. 96). Również przekazy antyczne poświadczają powszechność tego elementu uzbrojenia ofensywnego pośród ludów *Barbaricum*. Można tutaj przytoczyć przekaz Publiusza Corneliusa Tacyta, opisującego zwyczaj Estiów: *Nawet żelaza nie mają w nadmiarze, jak można wnosić z rodzaju broni. Nieliczni używają mieczy lub większej broni drzewcowej; noszą włócznie zwane przez nich frameami, o wąskim i krótkim grocie, lecz tak ostrym i wygodnym w użyciu, że tą samą bronią walczą w razie potrzeby zarówno z bliska, jak i na odległość* (Tacyt, 6).

Jednocześnie źródła antyczne wskazują, że broń ta miała dla ludów barbarzyńskich wymiar symboliczny. Jej posiadacz stawał się pełnoprawnym wojownikiem w społeczeństwie, a obrzędy przejścia w wiek dorosły również odbywały się z użyciem tego typu broni. Rytuał ten odbywał się podczas publicznych zgromadzeń, gdzie: (...) *naczelnik albo ojciec lub krewni zdobią młodzieńców tarczą i frameą: to dla nich toga, to dla nich pierwszy zaszczyt młodości* (Tacyt, 13). Używano jej również na zgromadzeniach, jako swoistego symbolu aklamacji dla po-



Ryc. 4. Zasięg terytorialny grotów typu „Obrowiec”/XXI na terenie Polski

Abb. 4. Verbreitung der Lanzenspitzen des Typs „Obrowiec”/XXI auf den polnischen Gebieten

dejmowanych decyzji (Tacyt, 11) oraz jako element niezbędny podczas zaślubin, gdzie była symbolem męstwa oraz złączenia małżonków w trudach i niebezpieczeństwie (Tacyt, 18). Broń tego typu była również uznawana za trofeum: *Domagają się bowiem od swojego naczelnika hojności: a to konia bojowego, a to skrwawionej i zwycięskiej framei (...)* (Tacyt, 14).

Omawiany przedmiot jako element uzbrojenia ma ograniczone cechy użytkarne. Przy bardzo krótkiej tulei, która dodatkowo jest nierównoważona przez długi i masywny liść grotu, wydaje się, że bez żadnych dodatkowych zabiegów np. w postaci nitów (a nawet z nimi) jego skuteczne umocowanie na drzewcu i wykorzystanie w walce jest bardzo wątpliwe. Możliwe, że funkcje grotu powinny być rozpatrywane raczej w kontekście kultury symbolicznej. W schemat ten doskonale wpisuje się fakt, że część grotów omawianego typu posiada dodatkowo inkrustowane znaki symboliczne (por. A. Kokowski 1991, s. 88). Co prawda omawiany egzemplarz jest ich pozbawiony, ale został autorom udostępniony przed konserwacją, co nie pozwala na jednoznaczne stwierdzenie braku ich obecności. Opisujący typ elementu uzbrojenia mógł stanowić

formę włóczni paradnej lub wykorzystywanej podczas spotkań wiecowych, zgromadzeń, rytuałów inicjacji lub zaślubin. Nie jest również wykluczone wykonywanie ich *sensu stricte* na potrzeby pochówku, gdzie nie była istotna ich faktyczna wartość bojowa, ale chęć zmanifestowania przynależności do grupy wojowników.

Chociaż nie ma pewności co do funeralnego pochodzenia omawianego zabytku, wpisuje się on w szerszy kontekst znalezisk militariów, związanych z horyzontem grobów z terenów północnej części Kotliny Sandomierskiej, które dątaować można w okresie od schyłku fazy B2 do początków młodszego okresu rzymskiego. Wymienić tutaj można takie stanowiska, jak Pysznica (E. Pohorska 1979), Rzeczycza Długa (R. Jamka 1937), Sandomierz-Krakówka (A. Kokowski, J. Ścibior 1990), Stalowa Wola-Rozwadów (M. Śmiszko 1936) i Zarzecze (M. Juściński 2008). Niestety, bez dokładnych danych dotyczących lokalizacji zabytku w terenie, nie jest możliwe stwierdzenie, czy może on pochodzić z jednego ze znanych już stanowisk, czy też mamy do czynienia z nieznanym dotąd odkryciem z tego okresu.

Grotty typu „Obrowiec”/XXI wg P. Kaczanowskiego (1995) i typu „Obrowiec” wg S. Sadowskiego (2005) z uzupełnieniami z obszaru ziem Polski (numery w katalogu odpowiadają oznaczeniom na ryc. 4):

1. Biała, pow. łódzki (T. Makiewicz 1970, s. 182, tabl. VI: 11)
2. Brzeski, pow. przysuski (M. Cieślak-Kopyt 1994, s. 158, tabl. 6: b)
3. Chmielów Piaskowy, pow. ostrowiecki (K. Godłowski, T. Wichman 1998, s. 37; tabl. LXVIII: 12–13)
4. Gać, pow. przeworski (M. Biborski 1986, s. 124)
5. Gorzyce, pow. tarnobrzeski
6. Kamienica, pow. przeworski (W. Antoniewicz 1919, s. 99)
7. Kraśnik Piaski, stan. 2, pow. kraśnicki (A. Kokowski 1991, s. 90)

8. Podlodów, pow. tomaszowski (J. Gurba, Z. Ślusarski 1966, Pl. 110)
9. Obrowiec, pow. hrubieszowski (A. Kokowski 1991, s. 88)
10. Smardzewice, pow. tomaszowski (B. Balke 1991, s. 65–66, tabl. XII: 4)
11. Starachowice, pow. starachowicki (P. Kaczanowski 1991, s. 26)
12. Stryczowice, pow. ostrowiecki (A. Nadolski 1952, s. 221)
13. Swaryczów, pow. zamojski (A. Kokowski *et al.* 1997, s. 141, ryc. 2: g–i)
14. „Piotrowe Pole”, pow. lipski (S. Sadowski 2005, s. 405, fot. 1, ryc. 3: b)
15. Walewice, pow. łowicki (A. Nadolski 1952, s. 230–231).

WYKAZ CYTOWANEJ LITERATURY

Źródła pisane

Tacyt, *Germania* – Publiusz Korneliusz Tacyt, *Germania*, tłum. T. Płóciennik, wstęp i komentarz J. Kolendo, „Fontes Historiae Antiquae. Zeszyty Źródłowe Zakładu Historii Społeczeństw Antycznych”, t. 10, Poznań 2008.

Literatura

Antoniewicz W.

1919 Żelazne oszczepy inkrustowane z Kamienicy, w pow. jaro-sławskim, „Prz. Arch.”, t. 1, s. 99–111.

Andrzejowski J.

2006 Groty włóczni ze znakami symbolicznymi ze Stryczowic, „ZOW”, t. 61, nr 1–2, s. 147–150.

Balke B.

1991 *Kultura przeworska w międzyrzeczu Wisły, Pilicy i Iłżanki*, Warszawa.

Biborski M.

1986 Zdobiona broń z cmentarzyska ciałopalnego z okresu wpływów rzymskich z Gaci k. Przeworska, „MA”, t. 23, s. 113–134.

Cieślak-Kopyt M.

1994 Wyniki badań na cmentarzysku kultury przeworskiej w Brzeskach, gm. Klwów, woj. Radom, „Spr. Arch.”, t. 46, s. 151–168.

Godłowski K., Wichman T.

1998 *Chmielów Piaskowy. Ein Gräberfeld der Przeworsk-Kultur im Świętokrzyskie Gebirge*, (= Monumenta Archaeologica Barbarica, t. 6).

Gurba J., Ślusarski Z.

1966 Bogato wyposażony grób z III wieku z Podlodowa w pow. tomaszowski-lubelskim, „Prz. Arch.”, t. 17, s. 202–207.

Jamka R.

1937 Rzymski miecz z Rzeczy Długiej w powiecie tarnobrzeskim, „Sprawozdania z Posiedzeń i Czynności PAU”, t. 42, s. 269–272.

Juściński M.

2008 Grób wojownika z Zarzecza, [w:] Kuraś M. (red.), *W cieniu Imperium Rzymskiego*, Stalowa Wola, s. 17–20.

Kaczanowski P.

1995 *Klasyfikacja grotów broni drzewcowej kultury przeworskiej z okresu rzymskiego*, Kraków.

Kokowski A.

1991 *Lubelszczyzna w młodszym okresie przedrzymskim i w okresie rzymskim*, Lublin.

Kokowski A., Ścibior J.

1990 Tombe princière de Sandomierz-Krakówka, période romaine précoce, (= Inventaria Archaeologica, t. 63).

Kokowski A., Urbański A., Kuśnierz J.

1997 *Skarby wschodnich Gotów: wystawa Muzeum Okręgowego w Zamościu, Katedry Archeologii UMCS w Lublinie*, Warszawa.

Kontny B.

2001 Wojna oczami archeologa. Uwagi na temat sposobów walki ludności kultury przeworskiej w okresie wpływów rzymskich w świetle źródeł archeologicznych, „Światowit”, t. 3(44), Fasc. B, s. 91–119.

2008 The war as seen by an archaeologist. Reconstruction of barbarian weapons and fighting techniques in the Roman Period based on the analysis of graves containing weapons. The case of the Przeworsk Culture, „Journal of Roman Military Equipment Studies”, t. 16, s. 107–145.

Makiewicz T.

1970 Cmentarzysko z okresu rzymskiego w Białej, pow. Łódź, „PMMAiE”, t. 17, s. 175–255.

Myljan T.

2000 Poradźzennja i ozbrojennja iz pochowannja wojna pševorsk'koj kul'tury poblyzu m. Truskavcja, „Drohobyc'kyj Kraevnavčyj Zbirnyk”, t. 6, s. 32–35.

Nadolski A.

1950 Kilka uwag o inkrustowanych grotach oszczepów z późnego okresu rzymskiego, „Slav. Ant.”, t. 2, s. 220–239.

Pohorska E.

1979 Badania archeologiczne w Pysznicy, gm. loco, woj. Tarnobrzeg, „MSROA za lata 1973–1975”, s. 128–131.

Sadowski S.

2005 Grób wojownika kultury przeworskiej z „Piotrowego Pola” w okolicach Iłży. Uwag kilka w kwestii rozprzestrzenienia grotów typu „Obrowiec”, [w:] Łuczkiwicz P., Gładysz-Juścińska M., Juściński M., Niezabitowska B., Sadowski S. (red.) *Europa Barbarica. Čwierć wieku archeologii w Masłomęczu*, „Monumenta Studia Gothica”, t. 4, Lublin, s. 405–414.

Śmiszko M.

1936 Grot dziryty z runicznym napisem z Rozwadowa nad Sannem, „WA”, t. 14, s. 140–146.

Kamil Karski, Monika Kuraś, Tomasz Tokarczyk

Römische Lanzenspitze aus Gorzyce, Kr. Tarnobrzeg

Zusammenfassung

Der Artikel präsentiert die eiserne Lanzenspitze, die in der Ortschaft Gorzyce, Kr. Tarnobrzeg freigelegt wurde. Anhand der Analyse der metrischen Merkmale kann sie als Typ XXI nach Piotr Kaczanowski klassifiziert werden, d.h. sie besitzt

eine verhältnismäßig lange und massive Klinge und eine sehr kurze Tülle. Sie soll auf die Besiedlung der Przeworsk Kultur bezogen werden, die im Bereich der auslaufenden älteren und der anlaufenden jüngeren römischen Kaiserzeit datiert wird.