

Elżbieta Małgorzata Kłosińska\*

## Brązowa bransoleta z Turkowic, pow. hrubieszowski

### *A bronze bracelet from Turkowice, dist. Hrubieszów*

At the beginning of this century, a bronze bracelet was discovered in Turkowice near Hrubieszów. This isolated find probably comes from the younger part of the early Iron Age, as indicated by geometrical ornament covering the surface.

KEY WORDS: bracelet, bronze, Lusatian culture, early Iron Age

Submission: 30.04.2015; acceptance: 15.09.2015

W 2008 roku do zbiorów Muzeum Regionalnego im. ks. Stanisława Staszica w Hrubieszowie trafiła brązowa bransoleta, którą kilka lat wcześniej przypadkowo odkryto na polach wsi Turkowice, pow. hrubieszowski. Tę dość masywną, 1,5-zwojową ozdobę wykonano z grubego, cieniejącego na końcach pręta, przybierającego w przekroju kształt litery „D” (ryc. 1: 1). Wymiary zabytku są następujące: średnica zewnętrzna – 8,3 cm, średnica wewnętrzna – 7 cm, grubość pręta w najszerszym miejscu – 1,5 x 1 cm, waga – 175,5 g. Bransoleta nosi ślady szczególnych uszkodzeń: całkowicie została pozbawiona patyny, a jej płytko ryty ornament wytarł się i obecnie jest słabo czytelny (ryc. 2). Nie wiemy, czy zniszczenie miało miejsce w czasie procesów podepozycyjnych, czy też wskutek zabiegów oczyszczających, poczynionych przez znalazcę. Nie jest jednak wykluczone, iż zatarcie zdobień nastąpiło po prostu w czasie użytkowania bransolety przez jej pierwotnego właściciela.

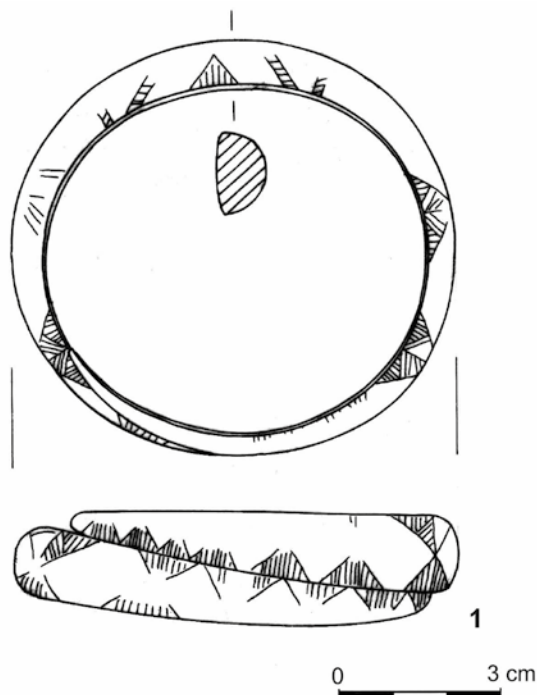
Relikty ornamentu najlepiej zachowały się przy krawędziach pręta bransolety i w innych miejscach najmniej narażonych na wytarcie. Naniesiony on został dość niedbale, bez większej dbałości o symetrię. Układał się w wątek zakreskowanych trójkątów, stykających się wierzchołkami. Na powierzchni frontowej widniała kompozycja wąskich, poprzecznych i ukośnych, przypuszczalnie krzyżujących się, zakreskowanych wstęg/drabiniek. Pomimo znacznych ubytków udało się odtworzyć prawdopodobną, pierwotną wersję ornamentu (ryc. 1: 2). Nie ulega także wątpliwości, że był naniesiony na gotowy już pręt, ale jeszcze przed uformowaniem bransolety.

Bransoleta z Turkowic była już wstępnie wzmiankowana w literaturze archeologicznej, jako ozdoba, która mogła pochodzić z okresu halsztackiego D (E. M. Kłosińska 2007a, s. 280, fig. 4: 20). Jednoznaczną ocenę w tym względzie zdecydowanie utrudnia bezkontekstowy charakter odkrycia. Wydaje się jednak, że znalezisko pochodzi z tego samego czasu, co odkryty po drugiej stronie Huczwy depozyt z Wakijowa,

pow. tomaszowski (T. Pokleński 1954) i być może jest współczesne II fazie rozwoju osiedla w niedalekich Wronowicach, pow. hrubieszowski (por. Z. Wichrowski 1989, s. 130–135). Forma bransolety wyraźnie nawiązuje do modnych w okresie halsztackim D masywnych ozdób obręczowych, nagolenników i bransolet, charakteryzujących się daleko zachodzącymi na siebie końcami – ścienionymi lub guzikowato pogrubionymi. Wyroby takie, bogato zdobione, lub też pozbawione ornamentu, były wytwarzane przez warsztaty metalurgiczne Wielkopolski i Kujaw (J. Kostrzewski 1954, s. 35–39; 1964, s. 20, 23, 24; J. Ostoja-Zagórski 1982, s. 183), a znaczną liczbę analogicznych ozdób znaleziono także na terenie Małopolski (J. Żurowski 1927, s. 49–55; J. Kostrzewski 1954, mapa I). Bransoleta z Turkowic wykazuje pewne podobieństwo formalne do nagolenników typu sądeckiego, znanych także z Lubelszczyzny – m.in. z pobliskiego Woźuczyna, pow. tomaszowski (E. M. Kłosińska 2007b, s. 123, fot. 9). Znalezisk bransolet, masywniejszych jednak od turkowickiego okazu, jest już znacznie mniej, a niektóre okazy kujawskie dochodzą do dwóch zwojów i są wykonane ze znacznie szerszego oraz bardziej spłaszczonego pręta (J. Kostrzewski 1954, ryc. 5; D. Durczewski 1961, ryc. 36: 3, 4). Analogiczną wielkością i przekrojem pręta w kształcie litery D charakteryzuje się natomiast bransoleta z okolic Przemyśla, którą datuje się na wczesną epokę żelaza (M. Gedl 1998, s. 46, ryc. 19: 7). Warto wspomnieć również o parze zbliżonych wyglądem bransolet, które wraz z bogatym garniturem ozdób stanowiły wyposażenie grobu szkieletowego w miejscowości Hłuboczek Wielki, nieopodal Tarnopola (W. Antoniewicz 1928, tabl. 28: 6–10). Zespół ten niegdyś przypisywano ludności kultury wysockiej (T. Sulimirski 1931, s. 100, 101, tabl. 27: 7), a dziś można także dodać, że został skomponowany z brązów powstałych zapewne w wielkopolsko-kujawskim centrum metalurgicznym w okresie halsztackim D.

---

\* Instytut Archeologii UMCS, Plac M. Curie-Skłodowskiej 4, 20-031 Lublin; e-klosinska@o2.pl



Ryc. 1. Turkowice, pow. hrubieszowski – bransoleta brązowa (1), rekonstrukcja ornamentu (2).  
*Rys. E. M. Kłosińska*  
 Abb. 1. Turkowice, Kr. Hrubieszów – Bronzearmring (1), Rekonstruktion des Verzierungsmotivs (2).  
*Zeichn. E. M. Kłosińska*



Ryc. 2. Turkowice, pow. hrubieszowski – bransoleta brązowa. *Fot. S. Sadowski*  
 Abb. 2. Turkowice, Kr. Hrubieszów – Bronzearmring. *Fot. S. Sadowski*

Pomimo słabego zachowania, halszacką metrykę ozdoby z Turkowic potwierdzają również motywy ornamentacyjne. Jednym z najpowszechniejszych elementów zdobniczych młodszego odcinka wczesnej epoki żelaza, pojawiającym się na ceramice i metalach wschodniej Wielkopolski i Kujaw, był zakreskowany trójkąt, połączony narożnikami z kolejnym trójkątem lub trójkątami (T. Malinowski 1958, ryc. 27: 10; 30: 3; 38: 12; 59; 96: 4; M. Gedl 1975, s. 155). Na naczyńiach, siatkę takich głęboko rytych figur wypełniano niejednokrotnie białą pastą wapienną (K. Szamałek 1992, s. 76). Wzór zakreskowanego trójkąta powielano także na brązowych ozdobach obręczowych – naszyjnikach, nagolennikach i bransoletach wytwarzanych w miejscowych warsztatach metalurgicznych. Motyw ten uważa się najczęściej za silnie zgeometryzowane przedstawienie postaci ludzkiej (C. Dobiat 1982, ryc. 13; 14; H. van den Boom 2000, s. 186–187; A. Grossman 2000, s. 220–222). Sposób zakreskowania niektórych trójkątów na bransolecie z Turkowic jest jednak szczególny – wypełniają je kombinacje nacięć prostych, ukośnych i w kształcie jodełki, co może odnosić się do schematycznie zaznaczonych elementów stroju przedstawionych postaci.

Cechą stylistyki halszackiej jest bez wątpienia częste stosowanie motywu wstęgi/drabinki, wypełnionej poprzecznymi lub skośnymi kreszczkami. Ten ryty element zdobniczy umieszczano na ceramice, wypełniając go niekiedy inkrustacją (T. Wieczorowski 1938–1939, ryc. 9, 10; 15–19; 21). Pojawiał się także na wyrobach z brązu i były to wstęgi proste, krzyżujące się, łamane oraz łukowate. Podobne wzory spotkać można na masywnych bransoletach tzw. „odmiany niskiej”, które wytwarzano w młodszym odcinku wczesnej epoki żelaza w warsztatach wielkopolsko-kujawskich (J. Kostrzewski 1954, s. 37–38, ryc. 5). Do tego typu zdobnictwa nawiązują dość wyraźnie motywy i wątki ornamentacyjne, umieszczone na ozdoba-

bach obręczowych z halszackiego skarbu z Zagórza niedaleko Leska (K. Moskwa 1976, s. 97, 100, 336–337), a także wzory na bransoletach ze wspomnianego już grobu szkieletowego w Hłuboczku Wielkim na zachodniej Ukrainie (T. Sulimirski 1931, tabl. 27: 7). Dość zaskakujący natomiast wydaje się fakt, iż ornament umieszczony na froncie bransolety turkowieckiej powieliła wątki ryte na naczyńiach glinianych (T. Wieczorowski 1938–1939, ryc. 21: e).

Rola ośrodka wielkopolsko-kujawskiego, jako centrum produkcji i dystrybucji niektórych wzorów biżuterii, była w literaturze archeologicznej kilkakrotnie podkreślana (J. Kostrzewski 1953, s. 206; 1954, s. 35–39, 42–44; 1964, s. 23–24; M. Gedl 1975, s. 155; J. Ostoją-Zagórski 1982, s. 183). Pojawił się również problem istnienia ośrodka wschodnio-podlaskiego, pracującego w oparciu o wzory kujawskie (T. Węgrzynowicz 1973, s. 99); nie zanotowano w nim jednak masywnych bransolet, podobnych do okazu z Turkowic. Zwracano również uwagę na rolę szlaku wiślanego i nadbużańskiego (rozumianych jako sieć rozgałęzionych dróg, przebiegających dolinami większych rzek i ich dopływów), którymi wyroby te przenikały na terytoria Polski środkowowschodniej i południowo-wschodniej oraz zachodniej Ukrainy (J. Kostrzewski 1954, s. 44; E. Kłosińska, U. Kurzątkowska, J. Nogaj-Chachaj 2005, s. 227; E. M. Kłosińska 2006, s. 86; 2007a, s. 285, 286). Bransoleta z Turkowic nie jest zatem jedyną ozdobą na terenie Lubelszczyzny, która w okresie halszackim D stanowiła import z metalurgicznego centrum wielkopolsko-kujawskiego. Warto także przypomnieć o masywnych tordowanych naszyjnikach z Wakijowa, pow. tomaszowski (T. Poklewski 1954; E. M. Kłosińska 2007b, s. 122) i Radezcznicy, pow. zamojski (E. Kłosińska, U. Kurzątkowska, J. Nogaj-Chachaj 2005), czy o nagolennikach typu stanomińskiego z Zemborzyc, pow. lubelski (J. Gurba 1961) oraz o szpili z Kolemzczy, pow. chełmski (K. Prożo 1972; E. M. Kłosińska 2006, s. 86).

## WYKAZ CYTOWANEJ LITERATURY

- Antoniewicz W.  
1928 *Archeologia Polski*, Warszawa.
- van den Boom H.  
2000 Ceramika jako nośnik znaczenia: rozważania nad zdobnictwem ceramiki, [w:] Gediga B., Piotrowska D. (red.), *Kultura symboliczna kręgu półpopielnicowych epoki brązu i wczesnej epoki żelaza w Europie Środkowej*, Warszawa–Wrocław–Biskupin, s. 183–200.
- Dobiat C.  
1982 Menschendarstellungen auf ostalpinen Hallstattkeramik, „AAASH”, t. 34, s. 279–322.
- Durczewski D.  
1961 Skarby halszackie z Wielkopolski, „Prz. Arch.”, t. 13, s. 9–108.
- Gedl M.  
1975 *Kultura łużycka*, Kraków.  
1998 *Młodsza epoka brązu we wschodniej części polskich Karpat*, Kraków.
- Grossman A.  
2000 Ceramika grobowa i świat wierzeń na przykładzie cmentarzyska w Gąsawie, stan. 2, woj. bydgoskie, [w:] Gediga B., Piotrowska D. (red.), *Kultura symboliczna kręgu półpopielnicowych epoki brązu i wczesnej epoki żelaza w Europie Środkowej*, Warszawa–Wrocław–Biskupin, s. 209–226.
- Gurba J.  
1961 Brązowe nagolenniki z Zemborzyc, pow. Lublin, „Spr. Arch.”, t. 12, s. 103–105.
- Kłosińska E. M.  
2006 Łużyckie osadnictwo Polesia w czasach dominacji kultury ognia i słońca, [w:] Banasiewicz-Szykuła E. (red.), *Badania archeologiczne na Polesiu Wołyńskim* (=Skarby z przeszłości, t. 8), Lublin, s. 73–86.
- 2007a Issues of the East- and Central-European contacts of the Lublin-Region in the Younger Bronze Age and the Early Iron Age in the light of existing research and Sources, [w:] Baron J., Lasak I. (red.), *Long Distance Trade in the Bronze Age and Early Iron Age* (=Studia Archeologiczne, t. 40), Wrocław, s. 271–292.
- 2007b Południowo-wschodnie rubieże Lubelszczyzny w czasach kultury łużyckiej i pomorskiej, [w:] Banasiewicz-Szykuła E. (red.), *Pradzieje południowo-wschodniej Lubelszczyzny* (=Skarby z przeszłości, t. 9), Lublin, s. 107–131.
- Kłosińska E., Kurzątkowska U., Nogaj-Chachaj J.  
2005 Dwa brązowe naszyjniki tordowane z Radezcznicy, pow. Zamość, „APŚ”, t. 7, s. 222–230.
- Kostrzewski J.  
1953 Wytwórczość metalurgiczna w Polsce od neolitu do wczesnego okresu żelaznego, „Prz. Arch.”, t. 9, s. 177–211.

- 1954 Ze studiów nad wczesnym okresem żelaznym w Polsce, „Slav. Ant.,” t. 4, s. 32–64.
- 1964 Skarby i luźne znaleziska metalowe od eneolitu do wczesnego okresu żelaza z górnego i środkowego dorzecza Wisły i górnego dorzecza Warty, „Prz. Arch.,” t. 15: 1962, s. 5–133.
- Malinowski T.  
1958 Osadnictwo kultury łużyckiej wczesnej epoki żelaznej w Słupcy, „FAP”, t. 8–9, s. 1–97.
- Moskwa K.  
1976 *Kultura łużycka w południowo-wschodniej Polsce*, Rzeszów.
- Ostoja-Zagórski J.  
1982 Metalurgia brązu okresów późnobrązowego i halsztackiego w północno-wschodniej Wielkopolsce i na Kujawach, „Pamiętnik Muzeum Miedzi”, t. 1, Legnica, s. 173–188.
- Poklewski T.  
1954 Halsztacki zespół ozdób brązowych z Wakijowa, pow. Tomaszów Lubelski, „WA”, t. 20, s. 267–275.
- Prożogo K.  
1972 Brązowa szpila z Kolemczyc w pow. chełmskim, „ZOW”, R. 38, s. 56.
- Sulimirski T.  
1931 *Kultura wysocka*, Kraków.
- Szamałek K.  
1992 Problemy periodyzacji młodszej epoki brązu i okresu halsztackiego na Pojezierzu Wielkopolskim w świetle badań nad ceramiką, [w:] Czopek S. (red.), *Ziemie polskie we wczesnej epoce żelaza i ich powiązania z innymi terenami*, Rzeszów, s. 71–79.
- Węgrzynowicz T.  
1973 Kultura łużycka na Mazowszu Wschodnim i Podlasiu, „Mat. Star. Wcz.,” t. 2, s. 7–122.
- Wichrowski Z.  
1989 Osadnictwo kultury łużyckiej we Wronowicach-Paprzycy, woj. zamojskie, stan. 5A i 5B, „Prace i Materiały Zamojskie”, t. 2, s. 98–138.
- Wieczorowski T.  
1938–1939 Ceramika inkrustowana typu „łużyckiego” z wczesnej epoki żelaznej w Polsce, „Prz. Arch.,” t. 6, s. 113–177.
- Żurowski J.  
1927 Skarby halsztackiego okresu z doliny Dunajca, „Prace i Materiały Antropologiczne i Etnograficzne”, t. 4, s. 3–112.

*Elżbieta Małgorzata Kłosińska*

## **Bronzener Armring aus Turkowice, Kreis Hrubieszów**

### *Zusammenfassung*

2008 gelangte in die Sammlung des Regionalmuseums in Hrubieszów (Muzeum Regionalne im. ks. St. Staszica) ein Bronzearmring, der ein paar Jahre früher auf dem Dorffeld von Turkowice, Kr. Hrubieszów zufällig entdeckt wurde. Der Armring besaß besondere Beschädigungsspuren: Er war patinafrei, sein flach geritztes Verzierungsmuster war verwischt und heute wenig erkennbar. Das Ornament bestand aus einem Motiv von scharffierten Dreiecken, deren Eckpunkte sich berührten. Auf der Vorderseite gab es eine Komposition aus schmalen, waagerechten und schrägen, vermutlich sich kreuzenden, scharffierten Bändern/Leiterbändern.

Der Armring aus Turkowice wurde in der archäologischen Fachliteratur als ein möglicherweise aus der metallurgischen Werkstatt des großpolnisch – kujawischen Zentrums der Hallstattzeit D stammender Schmuck erwähnt. Die Form des Armrings knüpft deutlich an den in dieser Zeit sehr beliebten massiven Ringschmuck (Beinringe und Armringe), für den übereinander greifende oder verjüngte Enden, wie auch verdickte Knopfen typisch waren.

Die Verzierungsmuster lassen, trotz des schwachen Erhaltungszustands, die Hallstatt- Abstammung des Schmucks

aus Turkowice belegen. Eins der am meisten verbreiteten Ornamente des jüngeren Abschnitts der Frühbronzezeit, das auf Keramiken und Metallerzeugnissen aus dem östlichen Großpolen und Kujawien zum Vorschein kommt, war das scharffierte Dreieck, dessen Eckpunkte ein weiteres Dreieck, oder Dreiecke berührten. Dieses Motiv interpretiert man meistens als eine stark geometrisierte Darstellung der menschlichen Gestalt. Charakteristisches Kennzeichen der Hallstatt – Stilistik ist häufig auch ein mit waagerechten oder schrägen Strichen gefülltes Band- bzw. Leiterbandmotiv.

In der archäologischen Fachliteratur wurde die Rolle des großpolnisch – kujawischen Zentrums als eines Produktions- und Distributionszentrums mancher Schmuckmuster mehrmals betont. Der Armring aus Turkowice ist nicht der einzige, aus dem Gebiet des Lublin – Landes stammende Schmuck, der in der Hallstattzeit D aus dem großpolnisch-kujawischen metallurgischen Zentrum importiert wurde. Erwähnenswert sind auch eine massive tordierte Halskette aus Wakijów, Kr. Tomaszów, Beinringe vom Typ Stanomin aus Zemborzyce, Kr. Lublin und eine Nadel aus Kolemczyc, Kr. Chełm.