

Michał Dzik*

Zabytki z wczesnośredniowiecznych cmentarzysk z grobami w obudowach kamiennych pochodzące z badań Nikolaja P. Awenariusza

Artefacts from the Early Medieval burial grounds with graves in stone- settings coming from the research of Nikolai P. Avenarius

The aim of this paper is putting into scientific circulation archaeological finds from eight early medieval burial grounds with graves in stone-settings, from the area of Podlaskie Voivodeship (norh-eastern Poland). The finds come from excavations conducted by Russian researcher Nikolai Avenarius in 1887 and 1888. For a long time his collection, which is kept in the State Historical Museum in Moscow, has been considered to be lost. This is the reason why despite of that 130 years had passed since N. Avenarius' excavations, hardly any information about his collection can be found in archaeological literature.

KEY WORDS: Nikolai Avenarius, graves in stone-settings, early medieval Polish-Rus' borderland
Submission: 22.09.2017; accepted: 29.11.2017

Wśród badaczy, którzy położyli podwaliny pod profesjonalne badania archeologiczne na terenie Podlasia, szczególnie miejsce zajmuje Nikolaj Pietrowicz Awenarius (1834–1903). Ten rosyjski pedagog, przez wiele lat pracujący w Warszawie, następnie w Białymstoku, w połowie lat osiemdziesiątych XIX w. aktywnie włączył się w poszukiwania pozostałości archeologicznych na terenie guberni grodzieńskiej oraz mińskiej Imperium Rosyjskiego (S. Venterov 1889, s. 65–66; U. Ćsaenka 1993). Jednym z obszarów jego działalności stał się ówczesny powiat bielski gub. grodzieńskiej (obecnie południowa część woj. podlaskiego). W latach 1886–1888 prowadził tu liczne, archeologiczne badania powierzchniowe i wykopaliskowe. Uwagę swą skoncentrował przede wszystkim na Drohiczynie oraz okolicznych cmentarzyskach wczesnośredniowiecznych.

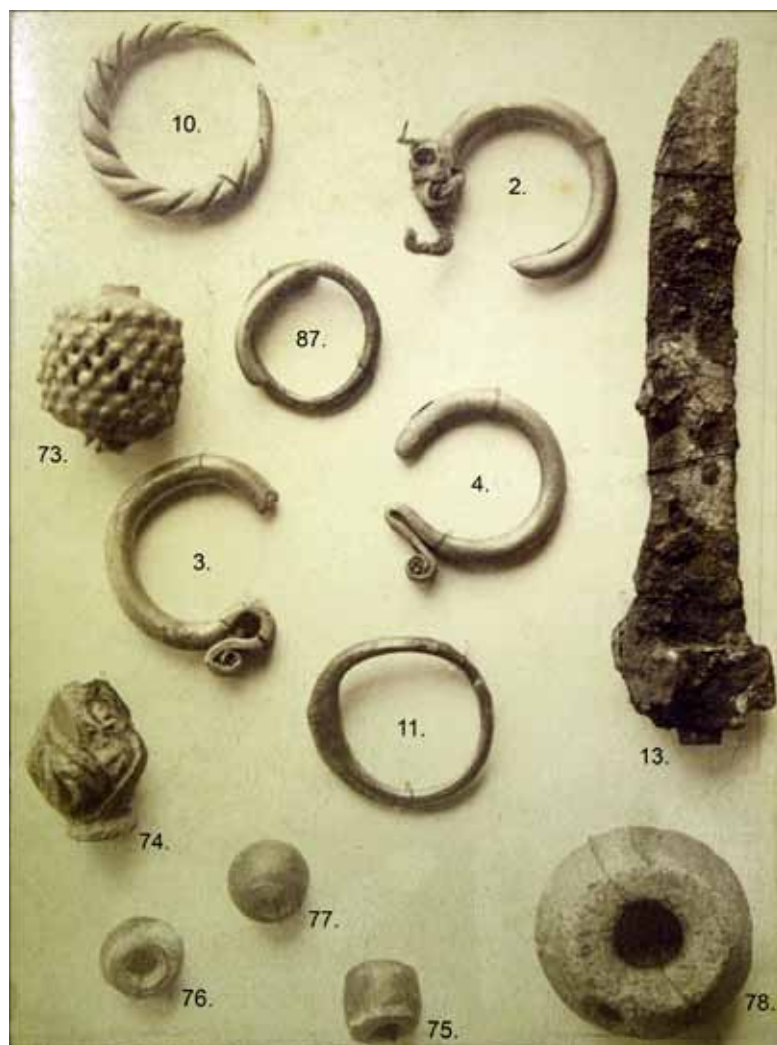
W rezultacie archeologicznych poszukiwań w pow. bielskim N. Awenarius zebrał kolekcję około 1700 przedmiotów. Zdecydowana większość pochodziła z samego Drohiczyna, ale znalazła się wśród nich także grupa prawie 100 zabytków pozyskanych z wczesnośredniowiecznych cmentarzysk z grobami w obudowach kamiennych. Rysunki niektórych znalezisk, w tym kilku pochodzących z cmentarzysk, N. Awenarius zamieścił w obszernym artykule poświęconym Drohiczynie i jego okolicom (N. Avenarius 1890a). Do piśmiennictwa trafiły także spisy zabytków z kilku cmentarzysk, oparte na sprawozdaniach rosyjskiego badacza (Dokład 1891a; 1891b). Jednak ze względu na brak szczegółowych opisów, a także ilustracji zabytków, materiał ten pozostaje wciąż poza obiegiem naukowym.

W literaturze archeologicznej kolekcję N. Awenariusza opisywano albo jako zaginioną (R. Jakimowicz 1924–1925, s. 118–119), albo jako przechowywaną w jednym z kijowskich muzeów (K. Musianowicz 1960, s. 214n.)¹. Przeprowadzona kwerenda w instytucjach naukowych w Kijowie, Moskwie i Petersburgu pozwoliła ustalić, iż całość kolekcji N. Awenariusza, jeszcze w końcu XIX w., trafiła do Moskwy i jest przechowywana w tamtejszym Państwowym Muzeum Historycznym (GIM; por. niżej). Materiały te, a także archiwalia znajdujące się w Instytucie Historii Kultury Materialnej Rosyjskiej Akademii Nauk (IIMK RAN) w Petersburgu, są podstawą niniejszego katalogu².

¹ Funkcjonująca w obiegu naukowym od blisko 60 lat informacja o przechowywaniu zabytków z kolekcji N. Awenariusza w Kijowie, to wynik pomyłki. W przywołanym artykule R. Jakimowicza, poświęconym zabytkom archeologicznym znajdującym się w zbiorach radzieckich a pochodzącym z obszaru II Rzeczypospolitej, notka o zaginionych przedmiotach z badań N. Awenariusza znalazła się bezpośrednio pod wzmianką o zabytkach przechowywanych w Kijowie. Na tej podstawie K. Musianowicz (1960, s. 214n.) omyłkowo przypisała do muzeum kijowskiego także kolekcję N. Awenariusza. Za nią wiadomość ta, nigdy nie zweryfikowana, została powtórzona przez innych autorów (m.in. L. Rauhut 1971, s. 631n., M. Miśkiewiczowa 1981, s. 129n.).

² W tym miejscu składam podziękowania Dyrekcji IIMK RAN oraz Dyrekcji GIM, za udostępnienie i umożliwienie opracowania materiałów dotyczących kolekcji N. Awenariusza. Za udzieloną, cenną pomoc w trakcie prowadzenia kwerend dziękuję prof. Aleksandrowi Musinowi z IIMK RAN oraz dr Natalii Astaszowej z GIM.

* Instytut Archeologii UR, ul. Moniuszki 10, 35-015 Rzeszów; e-mail: mdzik@archeologia.rzeszow.pl



Ryc. 1. Wybór zabytków z badań N. Awenarius, na fotografii z 1887 r. Numery oznaczają pozycje w katalogu (Archiwum fotograficzne IIMK RAN, nr inw. 190-14027)

Abb. 1. Fundauswahl aus den Forschungen von N. Awenarius, auf dem Foto aus 1887. Die Nummern bezeichnen die Stellung im Katalog (Fotoarchiv IIMK RAN, Inventarnummer 190-14027)

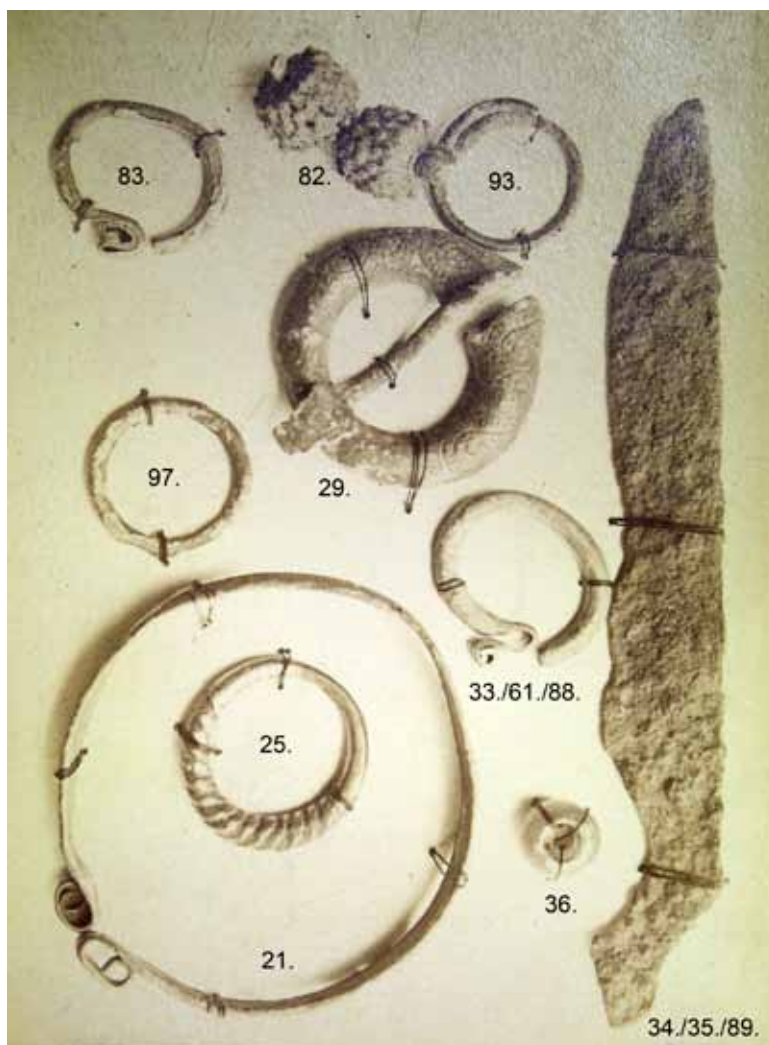
Niemal wszystkie opisane niżej znaleziska pochodzą z badań wykopaliskowych N. Awenarius. Prace o takim charakterze przeprowadził on na ośmiu cmentarzyskach z grobami w obudowach kamiennych: Czarna Wielka, stan. 1 (w latach 1887–1888), Klukowo, stan. 3 (1888), Korzeniówka Mała, stan. 1–2 (1887–1888), Krupice, stan. 1 (1887), Miłkowice-Maćki, stan. 1 (1888), Narojki, stan. 1 (1887), Radziwiłłówka, stan. 1 (1888) i Szczyty-Dzięciołowo, stan. 1 (1888). Łącznie rozkopał na nich około 90 grobów³.

Jedyną dokumentację opisową z owych prac stanowią dwa sprawozdania przekazane Cesarskiej Komisji Archeologicznej w 1887 i 1888 r., które obecnie przechowywane są w zbiorach IIMK RAN (Delo 1886, nr 55, k. 21–32; 1888, nr 13, k. 10–34). Zawierają one sumaryczną charakterystykę grobów i odkrytych zabytków, a także nieliczne wiadomości na temat wybranych cmentarzysk. Większość informacji podanych w sprawozdaniach została zamieszczona w kilku artykułach opublikowa-

nych w latach 1890–1891 (N. Avenarius 1890a; 1890b; Dokład 1891a; 1891b).

Dla powiązania poszczególnych przedmiotów z danymi cmentarzyskami istotne jest to, że do sprawozdania z 1887 r. rosyjski archeolog dołączył spis pozyskanych wówczas zabytków z podziałem na stanowiska, choć niestety bez informacji o składzie zespołów grobowych. Zawartość zbioru z badań w 1888 r. jest znana z kolei dzięki zachowanej liście przedmiotów przekazanych do zbiorów Rosyjskiego Muzeum Historycznego w Moskwie (Delo 1888, nr 13, k. 39–42). Niemal wszystkie zabytki zebrane przez N. Awenarius zostały oddane do dyspozycji Cesarskiej Komisji Archeologicznej, która przesłała je do wspomnianego muzeum (obecnie GIM). Wyjątek stanowią gliniane naczynia i ich fragmenty, prawdopodobnie nie przekazane do Petersburga. Jak wynika z korespondencji między Komisją a Muzeum, przechowywanej w archiwum IIMK RAN, w 1891 r. do Moskwy zostały przesłane przedmioty z badań N. Awenarius prowadzonych w 1887 r., zaś w 1894 r. – z badań w 1888 r. (Delo 1886, nr 55, k. 41–42; 1888, nr 13, k. 49). Zabytki te znajdują się obecnie w zbiorach GIM, pod

³ Szerzej na temat badań N. Awenarius i ich wyników: M. Dzik 2015, t. 1, s. 29–31, przyp. 139.



Ryc. 2. Wybór zabytków z badań N. Awenarius, na fotografii z 1888 r. Numery oznaczają pozycje w katalogu (Archiwum fotograficzne IIMK RAN, nr inw. 190-14028)

Abb. 2. Fundauswahl aus den Forschungen von N. Awenarius, auf dem Foto aus 1888. Die Nummern bezeichnen die Stellung im Katalog (Fotoarchiv IIMK RAN, Inventarnummer 190-14028)

numerami inwentarza: 24407–24428, 24430–24432, 25140, 25143–25147, 25149, 25151, 25153, 30953, 32750, 33451, 91702. Przechowywane w muzeum przedmioty z badań w 1887 r. są podzielone pod względem stanowisk, z których pochodzą. Zabytki zebrane przez N. Awenarius w 1888 r. nie zostały w ten sposób posegregowane. Powiązanie większości z nich z poszczególnymi stanowiskami okazało się jednak możliwe, po skonfrontowaniu zachowanego w GIM zbioru zabytków ze wspomnianymi listami przedmiotów oraz informacjami zawartymi w sprawozdaniach i publikacjach. Przydatne okazały się tutaj także fotografie, wykonane w Białymstoku, przedstawiające kilka tablic z wybranymi zabytkami z kolekcji N. Awenarius, a przechowywane w archiwum fotograficznym IIMK RAN, nr inw. 190–14016 – 190–14029 (ryc. 1, 2).

Wszystkie obiekty, z których pochodzą opisane niżej przedmioty, to groby w obudowach kamiennych. W prezentowanym katalogu uwzględnione zostały wszystkie zabytki wymienione we wspomnianych wyżej archiwalnych spisach. Znalazły się w nim zatem i te, których nie ma obecnie w zbiorach GIM. Przedmioty uszeregowane zostały pod względem stanowisk

oraz roku badań. Lista zabytków z każdego stanowiska poprzedzona jest krótką informacją o badaniach N. Awenarius na cmentarzysku oraz o jego chronologii w świetle najnowszych ustaleń. Zabytki z prezentowanej kolekcji zostały uwzględnione w opublikowanej ostatnio analizie chronologiczno-typologicznej materiałów z cmentarzysk międzyrzeczca Bugu i górnej Narwi (M. Dzik 2015, t. 1, s. 151–270, t. 2, s. 7–26), dlatego też kwestie te zostały tu pominięte.

Czarna Wielka, gm. Grodzisk, pow. siemiatycki, stan. 1

N. Awenarius rozkopał na cmentarzysku łącznie 50 grobów, w tym 15 w 1887 r. i 35 w 1888 r. (Delo 1888, nr 13, k. 20–20a). Pięć spośród nich znajdowało się u podnóża wzniesienia, pozostałe na jego kulminacji, pośrodku cmentarzyska. Wśród tych ostatnich były, według rosyjskiego badacza, groby już wcześniej rozkopane, prawdopodobnie przez Siergieja Songina w 1862 r. (N. Awenarius 1890a, s. 22). W grobach na skraju nekropoli przy zmarłych znaleziono wyłącznie naczynia gliniane lub ich fragmenty (tamże, s. 22). Wszystkie wymienione

niziej zabytki można zatem łączyć z 45 grobami w centralnej partii nekropoli. Nie jest znany skład poszczególnych zespołów. Wiadomo jedynie, że pięć spośród dziewięciu kabłączków skroniowych odkrytych w 1887 r., połączonych było ze sobą lnianym sznurkiem.

Cmentarzysko datowane jest na okres od trzeciej tercji XI w. do XVI w. (M. Dzik 2015, t. 1, s. 65 – tam też dalsza literatura).

Zabytki z badań w 1887 r.:

1. Kabłączek skroniowy z posrebrzanego brązu, z drutu kolistego (ryc. 3:1)⁴. Uszko esowate, ułamane. Średnica zewnętrzna (dalej: średn. zewn.) 25×29 mm, grubość drutu (dalej: grub.) 4,2 mm, waga 6,1 g.
2. Kabłączek skroniowy, srebrny (ryc. 3:2). Uszko esowate, żłobkowane, pierwotnie z fragmentem sznurka (ryc. 1). Śr. zewn. 22×24,7 mm, grub. 3,4 mm, waga 4,2 g.
3. Kabłączek skroniowy, srebrny (ryc. 3:3; ryc. 1). Uszko esowate, żłobkowane, z zachowanym fragmentem sznurka. Śr. zewn. 25,5×24,5 mm, grub. 4 mm, waga 5,2 g.
4. Kabłączek skroniowy, srebrny (ryc. 3:4; ryc. 1). Uszko esowate, żłobkowane, z zachowanym fragmentem sznurka. Śr. zewn. 22,4 mm, grub. 3,2 mm, waga 4,2 g.
5. Kabłączek skroniowy, srebrny (ryc. 3:5). Uszko esowate, gładkie. Śr. zewn. 18 mm, grub. 3,3 mm, waga 3 g.
6. Kabłączek skroniowy z posrebrzanego brązu (ryc. 3:6). Uszko esowate, ułamane. Śr. zewn. 29,3×26,2 mm, grub. 4 mm, waga 5,7 g.
7. Kabłączek skroniowy srebrny (ryc. 3:7). Uszko esowate, żłobkowane, ułamane. Śr. zewn. 24,2×22 mm, grub. 3,5 mm, waga 4,1 g.
8. Kabłączek skroniowy srebrny (ryc. 3:8). Uszko esowate, ułamane. Śr. zewn. 23×24 mm, grub. 3,2 mm, waga 4,1 g.
9. Kabłączek skroniowy z posrebrzanego brązu, z drutu owalnego w przekroju (ryc. 3:9). Uszko esowate, ułamane. Śr. zewn. 30,5×25 mm, grub. 3,5×4, waga 5,4 g.
10. Pierścionek srebrny, skręcony z dwóch drutów w przekroju kolistym, otwarty (ryc. 3:10; ryc. 1; N. Avenarius 1890a, tabl. II, 30). Końce wolne, sklepane i ostre. Śr. wewn. 19 mm, grub. szczytu 4×5 mm, waga 4,2 g.
11. Pierścionek srebrny z drutu w przekroju kolistego, za wyjątkiem szczytu – ten w przekroju prostokątny, grub. 3,3×4,3 mm (ryc. 3:11; ryc. 1). Końce wolne, nachodzące na siebie, grub. 2×1,8 mm. Śr. wewn. 17×19 mm, waga 4,2 g.
12. Pierścionek srebrny z taśmy w przekroju soczewkowatej, o końcach wolnych, zwężonych (tabl. I, 12). Grub. szczytu 1,6×6,2 mm, końca – 1×3 mm. Śr. wewn. 18,5 mm, waga 1,8 g. Zachowany fragment ozdoby.
13. Nóż żelazny o tylcu prostym i trzpieniu obustronnie wyodrębnionym, ułamanym, z resztkami drewnianej rękojeści; zachowany w dwóch fragmentach (ryc. 3:14; ryc. 1). Szerokość tylca 5 mm, wysokość ostrza 17 mm, zachowana długość noża 110 mm, długość ostrza 91 mm.
14. Kółko żelazne w przekroju soczewkowane (ryc. 3:13). Śr. zewn. ok. 47 mm, grub. 3×6 mm. Zachowany fragment, silnie skorodowany.
15. Przęślik z różowego łupku, dwustożkowy, uszkodzony (ryc. 3:15). Śr. 21,5 mm, śr. otworu: 7,5 mm, wys. 9 mm.
16. Topór lub czekan żelazny. Pod jednym numerem inwentarzowym w zbiorach GIM znajduje się topór i czekan, odkryte w trakcie badań N. Awenarius w 1887 r. Jeden z nich pochodzi z Czarnej Wielkiej, stan. 1, drugi z Wierchucy Nadbużnej, stan. 3. Obecnie nie jest możliwe określenie, który egzemplarz odkryto na danym stanowisku. 1). Dł. żeleźca 163 mm, wys. ostrza 95 mm, najmniejsza wys. szyjki 18 mm, szer. osady 36 mm, wys. osady 37 mm (wąsy ukruszone). Śr. światła osady 31 mm (ryc. 4:1; P. Kotowicz 2014, s. 202, poz. 818, tabl. CLV, 1). 2). Czekan z nieznacznie wyodręb-

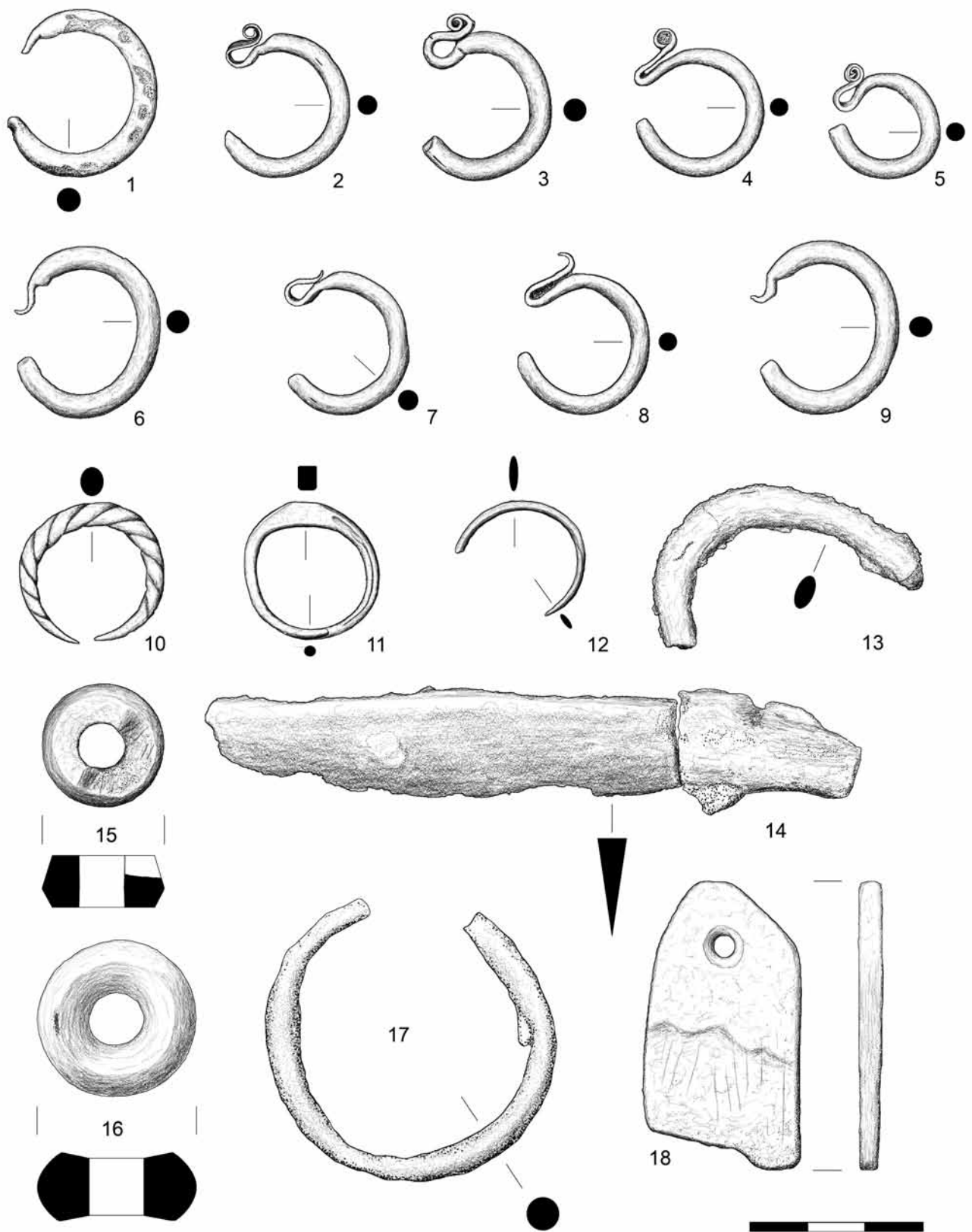
nionym młotkiem. Dł. żeleźca 200 mm, wys. ostrza 113 mm, najmniejsza wys. szyjki 17 mm, szer. osady 35 mm, wys. osady 36 mm (wąsy ukruszone), śr. światła osady 30×32 mm, dł. młotka 14 mm (ryc. 4:2; P. Kotowicz 2014, s. 202–203, poz. 819, tabl. CLV, 2).

Zabytki z badań w 1888 r.:

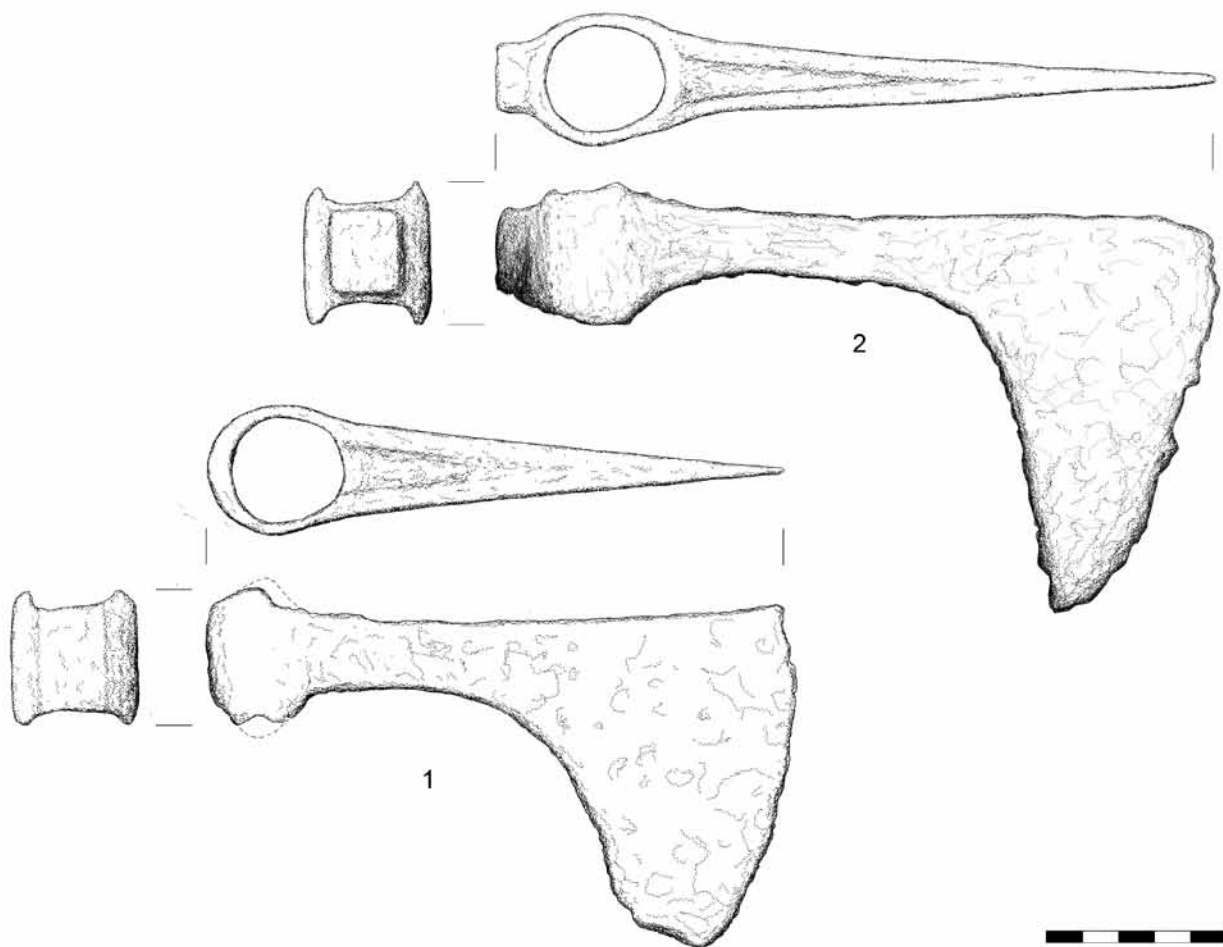
17. Przęślik gliniany beczułkowany, śr. 27,8 mm, śr. otworu 9,7 mm, wys. 12 mm (ryc. 3:16).
18. Kółko żelazne zamknięte, w przekroju kolistym (ryc. 3:17). Śr. zewn. 51 mm, grub. 5,7 mm. Brak fragmentu przedmiotu.
19. Osełka kamienna, szara, ułamana, z wywierconym otworem o śr. 3 mm (ryc. 3:18). Zachowana dł. 52 mm, szer. 27 mm, grub. 3–4 mm.
20. Bransoleta z brązu, z płaskiej taśmy, o końcach zwężonych i zwinionych na zewnątrz (ryc. 5:1; por. N. Avenarius 1890a, s. 23, przyp. 1, ryc. 15–16). Od zewnątrz zdobiona liniami zygzakowatymi, tworzącymi rzędy prostopadłe i krzyżem ukośne, wykonanymi radełkiem. Śr. wewn. 59×65,8 mm, grub. 1,3 mm, szer. szczytu 11 mm, szer. końców 4,3 mm.
21. Bransoleta z brązu z płaskiej taśmy, o końcach zwężonych i zwinionych na zewnątrz (ryc. 2, 5:2; por. N. Avenarius 1890a, s. 23, przyp. 1, ryc. 14). Powierzchnia zewnętrzna bardzo zniszczona, pierwotnie zdobiona liniami zygzakowatymi, tworzącymi rzędy ukośne i zapewne prostopadłe, wykonanymi radełkiem. Śr. wewn. 55×58 mm, grub. 1,4 mm, szer. szczytu 11 mm, końców – 7 mm.
22. Kółko srebrne, zamknięte, w przekroju kolistym (ryc. 5:3). Śr. zewn. 38 mm, grub. 5,4 mm.
23. Kółko srebrne, zamknięte, w przekroju kolistym (ryc. 5:4). Śr. zewn. 38,5 mm, grub. 5,4 mm.
24. Krzesiwo żelazne, ogniwkowe o dłuższych bokach łukowatych, krótszych prosto ściętych (ryc. 5:5). Wykonane ze sztabki w przekroju prostokątnej. Dł. 89 mm, szer. 25 mm, grub. 4 mm. Dł. i szer. światła: 57 i 13 mm.
25. Pierścionek srebrny z drutu w przekroju kolistego, zamknięty (ryc. 5:6). Zdobiony imitacją wici w części szczytowej. Śr. wewn. 19,5×17,8 mm, grub. szczytu 5 mm, części tylnej – 2,5×3,2 mm.
26. Pierścionek z brązu, z płaskiej taśmy o końcach wolnych, zwężonych (ryc. 5:7). Śr. wewn. 18,5×19,5, szer. szczytu 7,4 mm, szer. końców 6 mm, grub. taśmy 1,2 mm.
27. Gwóźdź żelazny kuty, z trzpieniem w przekroju prostokątnym i łepkiem słabo wyodrębnionym (ryc. 5:8). Dł. 200 mm, największa grub. trzpienia 11 mm.
28. Gwóźdź żelazny kuty, z trzpieniem w przekroju prostokątnym i łepkiem słabo wyodrębnionym (ryc. 5:9). Dł. 167 mm, największa grub. trzpienia 14 mm.
29. Sprzączka z brązu, w przekroju soczewkowata (ryc. 2, 6:1)⁵. Odlana w dwuczęściowej formie. Od strony zewnętrznej zdobiona ornamentem linii falistych i spiralnych. Śr. zewn. sprzączki 37 mm, śr. wewn. 18×21 mm. Grub. części tylnej 6×6,7 mm, przedniej 8,7×6,7 mm. Pierwotnie z kolcem, obecnie niezachowanym.
30. Kabłączek skroniowy, srebrny, z esowatym uszkiem (ryc. 6:2). Śr. zewn. 23×26,7 mm, grub. 4,7 mm.
31. Kabłączek skroniowy z posrebrzanego brązu, z ułamanym esowatym uszkiem (ryc. 6:3). Śr. zewn. 24×28,3 mm, grub. 4,2 mm.
32. Kabłączek skroniowy z posrebrzanego brązu, z ułamanym esowatym uszkiem (ryc. 6:4). Śr. zewn. 25×26 mm, grub. 3,7 mm.

⁵ Rysunek sprzączki, z zachowanym kolcem, opublikował N. Avenarius (1890a, tabl. II, 29). Na s. 11 w tym samym artykule rycina ta została wymieniona wśród przedstawiających znaleziska z Drohiczyzna. Jest to jednak błąd – z Drohiczyzna pochodzi podobna sprzączka przedstawiona na innej rycinie (tamże, tabl. II, 4, por. też s. 9). W tym samym miejscu do Drohiczyzna błędnie został przypisany kabłączek skroniowy, wcześniej określony jako pochodzący z cmentarzyska (tamże, s. 9, 11, tabl. II, 2). Za N. Awenariusem rysunek omawianej sprzączki, jako odkrytej w Drohiczyźnie, opublikowała K. Musianowicz (1969, tabl. XLIV, 6).

⁴ Wszystkie opisane kabłączki skroniowe wykonane są z drutu kolistego w przekroju, o ile nie zaznaczono inaczej.



Ryc. 3. Zabytki z badań N. Awenariusu w Czarnej Wielkiej, stan. 1 (rys. M. Dzik). 1-9 – kabłączki skroniowe srebrne i posrebrzane; 10-12 – pierścionki srebrne; 13, 17 – kółka żelazne; 14 – nóż żelazny; 15 – przęślik kamienny; 16 – przęślik gliniany; 18 – osetka kamienna
 Abb. 3. Funde aus den Forschungen von N. Awenarius, Czarna Wielka, Fst. 1 (Zeichnung von M. Dzik). 1-9 – silberne und versilberte Schläfenringe; 10-12 – Silberringe; 13, 17 – Eisenringe; 14 – Eisenmesser; 15 – Steinwirtel; 16 – Tonwirtel; 18 – steinerner Wetzstein



Ryc. 4. Topór (1) i czekan (2) żelazny z badań N. Awenariusia w Czarnej Wielkiej, stan. 1 i Wierzchucy Nadbużnej, stan. 1 (rys. M. Dzik)

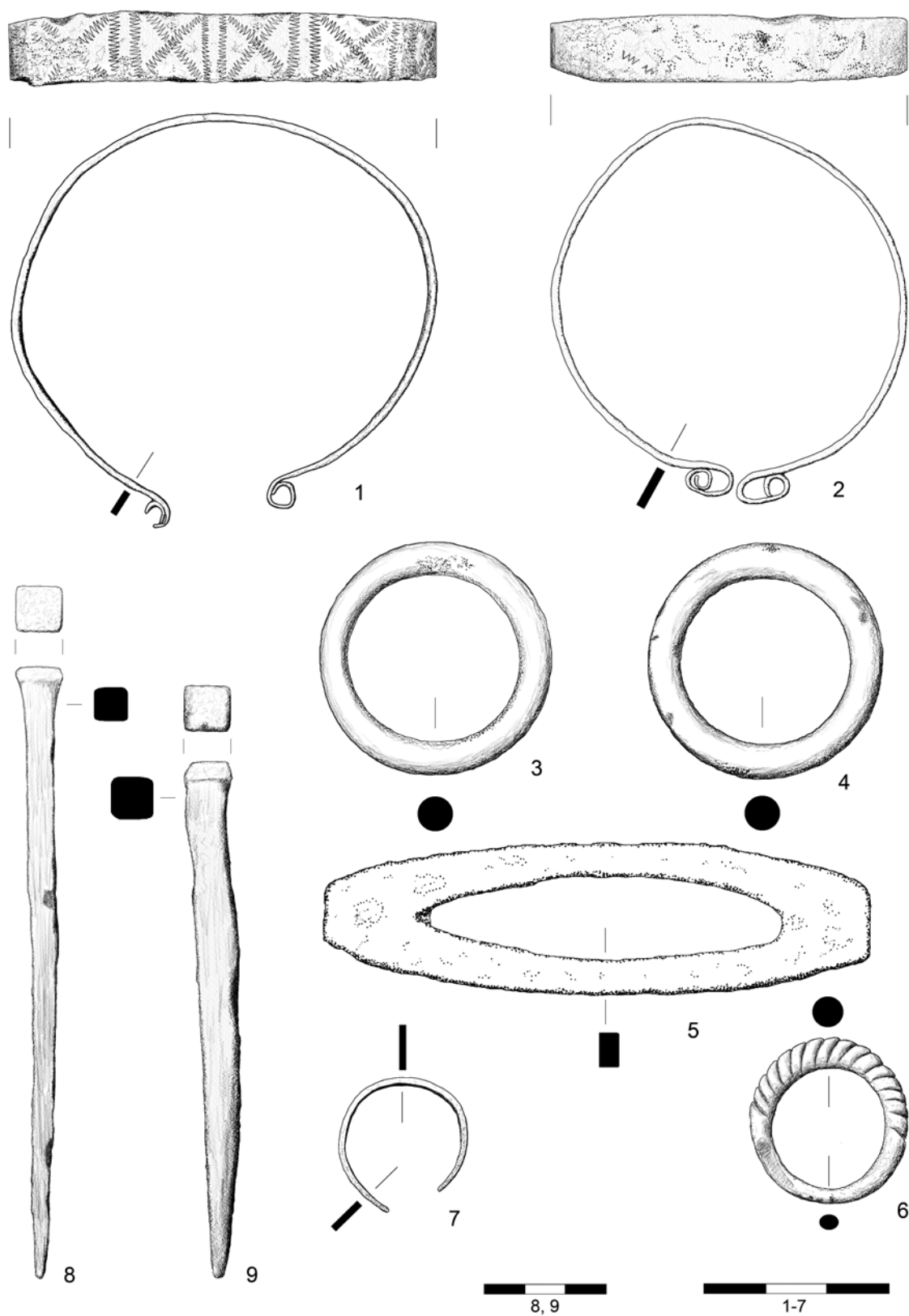
Abb. 4. Axt (1) und eiserne Streitaxt (2) aus den Forschungen von N. Awenarius, Czarna Wielka, Fst. 1 und Wierzchucza Nadbużna, Fst. 1 (Zeichnung von M. Dzik)

33. Kabłączek skroniowy z esowatym uszkiem. Jeden z trzech poniższych (pozostałe dwa pochodzą z cmentarzysk w Klukowie i Miłkowicach-Mańkach, zbadanych przez N. Awenariusia w tym samym roku): 1). Srebrny z ułamanym uszkiem, śr. zewn. 22×24,5 mm, grub. 2,8 mm (ryc. 6:5). 2). Z posrebrzanego brązu, z uszkiem gładkim; śr. zewn. 21×26 mm, grub. 3,4 mm (ryc. 2, 6:6). 3). Z posrebrzanego brązu, z uszkiem ułamanym, żłobkowanym; śr. zewn. 23×27 mm, grub. 3,7 mm (ryc. 6:7).
- 34–35. Dwa noże żelazne, kute, spośród trzech poniższych (jeden z nich pochodzi z cmentarzyska w Miłkowicach-Mańkach, stan. 1): 1). Tylec prosty o szer. 3,5 mm, trzpień obustronnie wyodrębniony. Zakończenie ostrza ułamane. Zachowana dł. 105 mm, w tym ostrza 77 mm. Największa wys. ostrza 13 mm (ryc. 6:8). 2). Tylec prosty, szer. 3,5 mm. Trzpień górą wyodrębniony, grub. 3,5 mm. Dł. noża 131 mm, w tym ostrza 113 mm. Największa zachowana wys. ostrza 16 mm (ryc. 2, 6:9). 3). Tylec prosty o szer. 4 mm. Trzpień obustronnie wyodrębniony, ułamany, grub. 4 mm. Zachowana dł. 62 mm, w tym ostrza 57 mm. Największa wys. ostrza 16 mm (ryc. 6:10).
36. Paciorek szklany, przejrzysty, ciemnoniebieski, beczułkowaty (ryc. 2, 6:12). Śr. 11,3 mm, śr. otworu 4,8 mm, wys. 8,6 mm.
37. Topór żelazny. Przedmiotu brak w zbiorach GIM, został on jednak przedstawiony na jednej z rycin w publikacji N. Awenariusia (1890a, ryc. 1; por. P. Kotowicz 2014, s. 32, poz. 78, tabl. XIV, 1). Rysunek przedstawia żelazce z brodą i kapturkiem. O ile uznać rysunek za wiarygodny, dł. przedmiotu można określić na ok. 15 cm, wys. ostrza – ok. 11 cm.

38–59. 22 paciorki szklane. Do zbiorów GIM przyjęte zostały w 1894 r., wraz z przedmiotami z badań N. Awenariusia w 1888 r. Zastanawiające, że jako jedyne w kolekcji z jego badań w zbiorach GIM, nie zostały wymienione na liście przedmiotów przekazanych do tego muzeum. Jest to przypuszczalnie wynik błędu autora owej listy. W księdze inwentarzowej paciorki są opisane jako pochodzące z wykopalisk w Czarnej Wielkiej (GIM, Kolekcyjny spisok, nr 1177 V). Wszystkie paciorki wykonane są ze szkła przejrzystego. Wśród nich znajduje się: sześć paciorków niebieskozielonych, dwustożkowatych, wys. 9–10 mm, śr. 9–9,5 mm, śr. otworów 2,5–4 mm (ryc. 6:15–20); sześć paciorków niebieskich, beczułkowatych, wys. 4,5–7,5 mm, śr. 8–9,5 mm, śr. otworów 4–5,5 mm (ryc. 6:28–33); siedem paciorków ciemnoniebieskich, beczułkowatych, wys. 6,5–9 mm, śr. 9,5–12,5 mm i śr. otworów 4–5 mm (ryc. 6:21–27); trzy paciorki fioletowe, beczułkowate, wys. 6–7 mm, śr. 9,5 mm, śr. otworów 4,2–4,7 mm (ryc. 6:34–36).

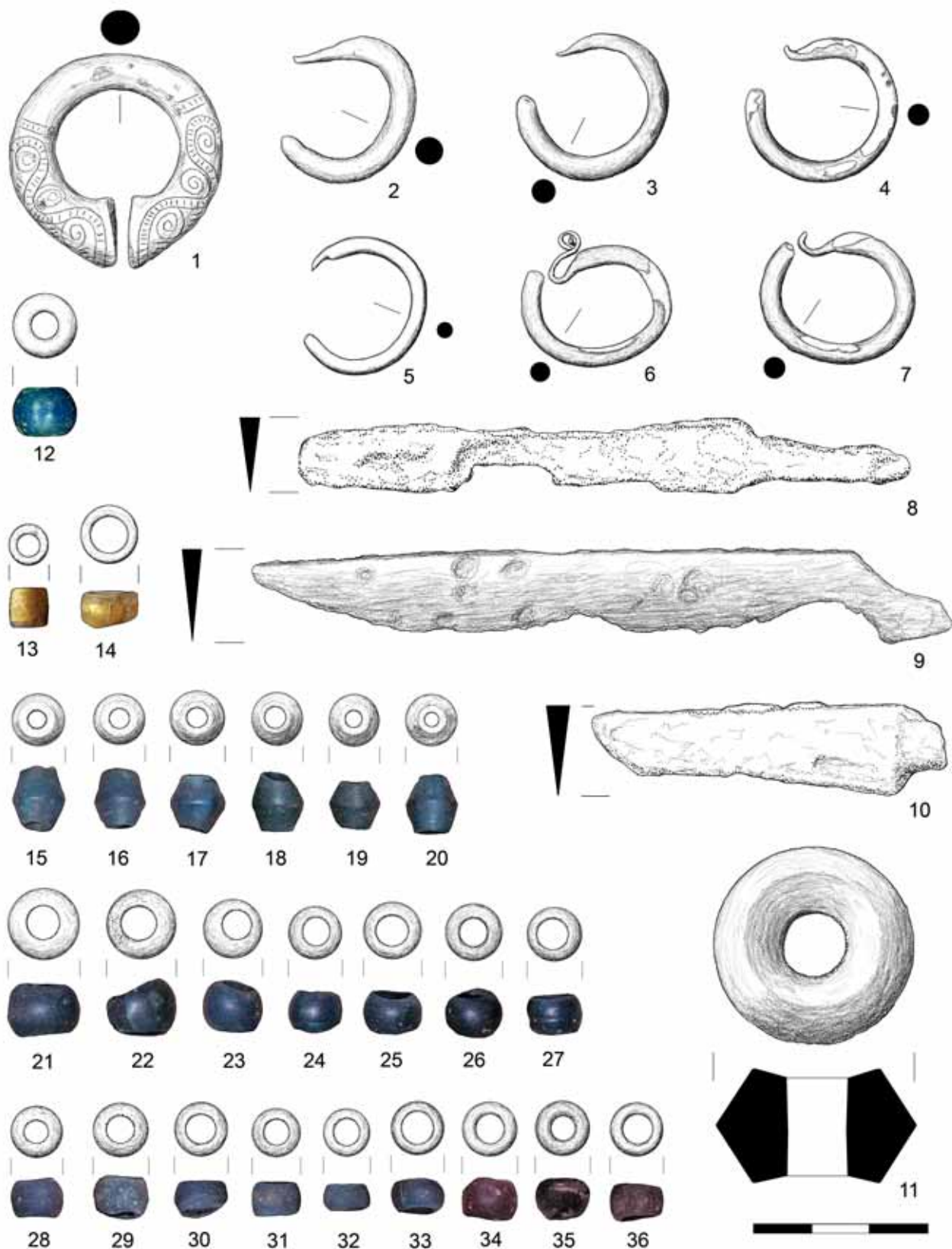
Klukowo, stan. 3

Nie jest znana dokładna liczba grobów rozkopanych przez N. Awenariusia na tym cmentarzysku, badanym w 1888 r. W publikacji N. Awenariusia znalazła się informacja, że na każdym z cmentarzysk – za wyjątkiem Czarnej Wielkiej – autor zbadał od dwóch do pięciu grobów (N. Awenarius 1890, s. 21). Wiadomość ta jest jednak niezgodna z danymi zawartymi w spra-



Ryc. 5. Zabytki z badań N. Awenariususa w Czarnej Wielkiej, stan. 1 (rys. M. Dzik). 1-2 – bransolety z brązu; 3-4 – kółka srebrne; 5-6 – gwoździe żelazne; 7 – krzesiwo żelazne; 8 – pierścionek brązowy; 9 – pierścionek srebrny

Abb. 5. Funde aus den Forschungen von N. Awenarius, Czarna Wielka, Fst. 1 (Zeichnung von M. Dzik). 1-2 – Bronzearmringe; 3-4 – Silberberringe; 5-6 – Eisennägel; 7 – Schlageisen; 8 – Bronzefingerring; 9 – Silberfingerring



Ryc. 6. Zabytki z badań N. Awenariususa w: Czarnej Wielkiej, stan. 1, Klukowie, stan. 3, Korzeniówce Małej, stan. 1-2 oraz w Miłkowicach-Mańkach, stan. 1 (fot. i rys. M. Dzik). 1 – sprzączka brązowa; 2-7 – kabłączki skroniowe srebrne i posrebrzane; 8-10 – noże żelazne; 11 – przęślik gliniany; 12-36 – paciorki szklane

Abb. 6. Funde aus den Forschungen von N. Awenarius in: Czarna Wielka, Fst. 1, Kluków, Fst. 3, Korzeniówka Mała, Fst. 1-2 und in Miłkowice-Mački, Fst. 1 (Foto und Zeichnung von M. Dzik). 1 – Bronzeschnalle; 2-7 – silberne und versilberte Schläfenringe; 8-10 – Eisenmesser; 11 – Tonwirtel; 12-36 – Glasperlen

wozdaniach, więc nie traktuję jej jako wiarygodnej⁶. Kierując się rozmiarami jego prac na innych podobnych stanowiskach oraz niewielką liczbą pozyskanych w Klukowie zabytków, można jedynie przyjąć, że rosyjski uczony rozkopał tutaj kilka grobów.

Cmentarzysko datowane jest na okres od trzeciej tercji XI w. do XIII w. (M. Dzięk 2015, t. 1, s. 86 – tam dalsza literatura).

60. Przęslik gliniany (ryc. 6:11). Dwustożkowy, śr. 35 mm, śr. otworu 11 mm, wys. 20 mm. Powierzchnia barwy jasnobrunatnej, masa z nieliczną domieszką piasku o granulacji do 1 mm.
61. Kabłączek skroniowy z uszkiem esowatym. Patrz poz. 33.
62. Kabłączek skroniowy (ryc. 7:2) z drutu brązowego o grubości od 1,4 do 2,4 mm, zwiniętego w 1,5 zwoju; śr. zewn. 21×23 mm.
63. Kabłączek skroniowy (ryc. 7:3) z drutu srebrnego o grubości 1,5 mm, zwiniętego w 1,9 zwoju; śr. zewn. 17×18 mm.
64. Fragment przedmiotu żelaznego (ryc. 7:4). Wykonany z prostokątnego pręta o grub. 3×4 mm, zagiętego z jednej strony pod kątem 180°. Zachowana dł. 75 mm.
65. Gwoździ żelazny, kuty (ryc. 7:5). Trzpień zagięty, w przekroju prostokątny, o największej grub. 8 mm. Łepek wykonany poprzez sklepanie i wygięcie końca pod kątem prostym. Dł. gwoźdźcia 140 mm.
66. Gwoździ żelazny, kuty (ryc. 7:6). Trzpień w przekroju prostokątny, o największej grub. 6×9 mm. Łepek wykonany poprzez sklepanie i wygięcie końca pod kątem prostym. Dł. gwoźdźcia 110 mm.
67. Gwoździ żelazny, kuty (ryc. 7:7). Trzpień w przekroju prostokątny, o największej grub. 6×8 mm. Łepek wykonany poprzez sklepanie i wygięcie końca pod kątem prostym. Dł. gwoźdźcia 106 mm.

Korzeniówka Mała, stan. 1–2

Liczba grobów, które N. Awenarius rozkopał na tym cmentarzysku w 1887 r., nie jest znana. Wiadomym jest, że w tym roku przebadał on 32 „groby kamienne”, w tym 15 w Czarnej Wielkiej, stan. 1 (Delo 1886, nr 55, k. 28; por. też: Delo 1888, nr 13, k. 20–20a). Na pozostałych rozpoznanych wówczas stanowiskach, tj. w Narojkach, Korzeniówce Małej i Krupicach, rozkopał zatem łącznie 17 grobów. Można tym samym przyjąć, że liczba grobów odsłoniętych wówczas w Korzeniówce Małej nie przekraczała dziesięciu. W kolejnym roku N. Awenarius rozkopał dalszych pięć grobów (Delo 1888, nr 13, k. 21). W jednym z nich, położonym pośrodku cmentarzyska, nie natrafił na żadne znaleziska.

Groby w obudowach kamiennych odsłonięte na cmentarzysku (znajdują się na nim także kurhany) datowane są na okres od trzeciej tercji XI w. do XIII w. (M. Dzięk 2015, t. 1, s. 87, 89 – tam dalsza literatura).

Przedmioty z badań w 1887 r.

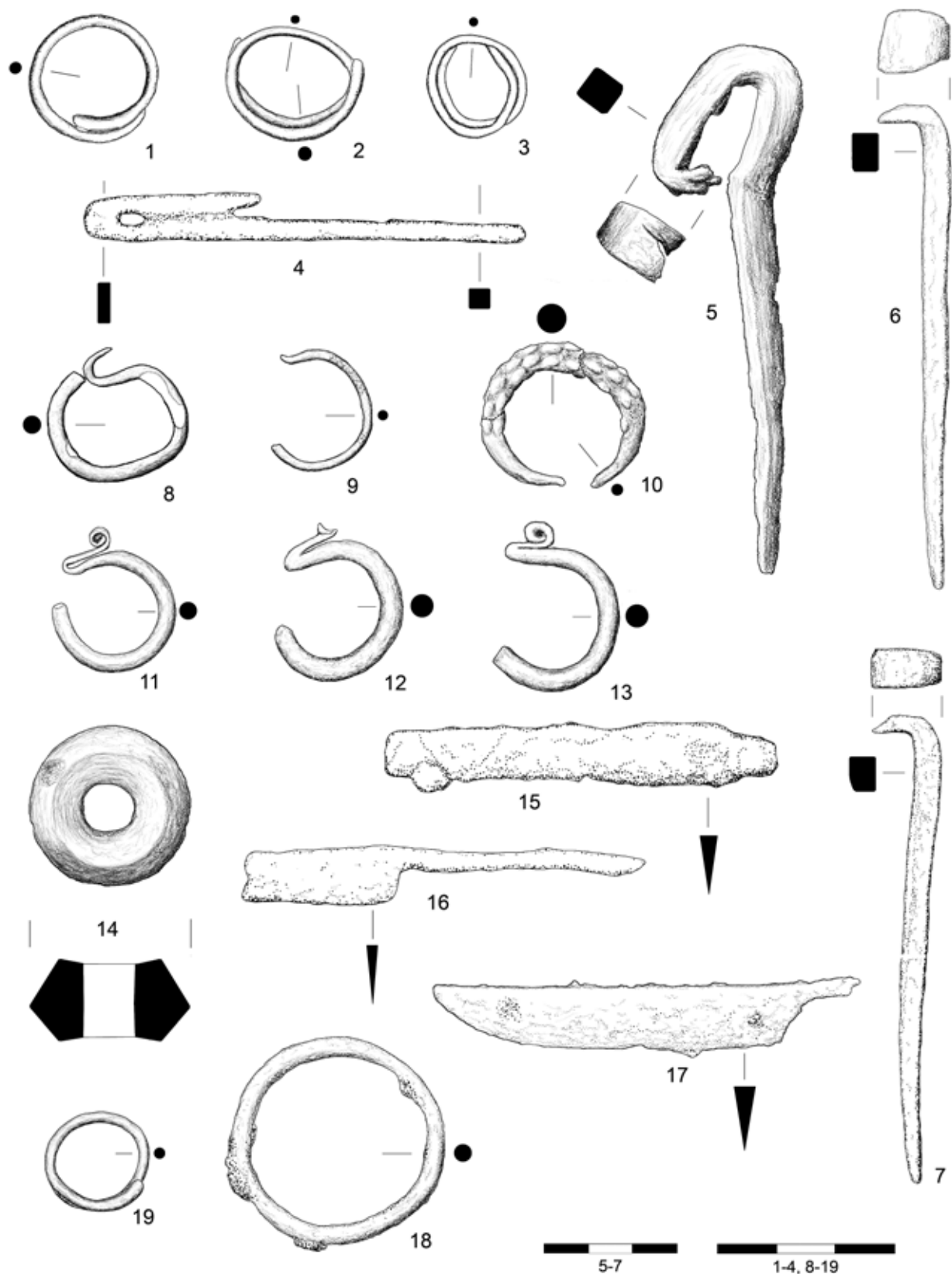
68. Zausznica kabłąkowa z paciorkami (niezachowanymi), z brązu (ryc. 7:9). Na kabłąku stwierdzono ślady – w postaci odmiennej patyny – po dwóch paciorkach. Jeden koniec prosto ścięty, drugi sklepany, ułamany (pierwotnie zapewne zwinięty). Śr. zewn. kabłąka 21×19 mm, grub. 1,7 mm.
69. Pierścionek ze słabego srebra (?), wity z kilku drutów, o końcach wolnych, sklepanych (ryc. 7:10). Śr. wewn. 17,5 mm, grub. szczytu 5 mm, końców – 2 mm. Ozdoba silnie skorodowana, zachowana w trzech fragmentach.

⁶ Więcej niż pięć grobów N. Awenarius rozkopał na pewno w Korzeniówce Małej, stan. 1–2 oraz w Szczytach-Dzięciołowie, stan. 1. Z kolei, w Radziwiłłowce, stan. 3 zbadał tylko jeden obiekt (Delo 1886, nr 55, k. 27–28; Delo 1888, nr 13, k. 20a–21a).

70. Kabłączek skroniowy srebrny, z esowatym, żłobkowanym uszkiem (ryc. 7:11). Śr. zewn. 20×21 mm, grub. 3 mm, waga 4,2 g.
71. Kabłączek skroniowy srebrny, z esowatym, żłobkowanym uszkiem (ryc. 7:12). Śr. zewn. 24×23 mm, grub. 3,8 mm, waga 4,6 g.
72. Kabłączek skroniowy srebrny, z esowatym, żłobkowanym uszkiem (ryc. 7:13). Śr. zewn. 25×24 mm, grub. 3 mm, waga 5,9 g.
73. Paciorek koszyczkowaty z brązu, ze srebrną granulacją, z taśmowatymi kołnierzami (N. Avenarius 1890a, ryc. 12). Śr. otworu – 3,5 mm. Obecnie zachowane są trzy niewielkie fragmenty ozdoby. Pozostałe wymiary rekonstruowane mogą być na podstawie fotografii archiwalnej (ryc. 1): dł. 21 mm (bez kołnierzy – 17–18 mm), śr. 18 mm.
74. Paciorek określony przez N. Awenarius jako kamienny, z wypukłym ornamentem. Obecnie ozdoby brak w zbiorach GIM. Jej rysunek został opublikowany (N. Avenarius 1890a, tabl. II, 34), przedstawiona jest też na fotografii archiwalnej (ryc. 1). Na podstawie tej ostatniej długość paciorka można określić na 19–20 mm, śr. na 14–15 mm.
75. Paciorek szklany ze srebrną (?) wkładką (ryc. 1, 6:34). Walcowaty, ze szkła przejrzystego barwy żółtej. Wys. 7 mm, śr. 7,5 mm, śr. otworu 4 mm.
76. Paciorek szklany ze srebrną (?) wkładką (ryc. 1, 6:35), beczułkowaty, ze szkła przejrzystego barwy żółtej. Wys. 5 mm, śr. 10 mm, śr. otworu 6,5 mm.
77. Paciorek szklany. Przedmiotu obecnie brak w zbiorach GIM. Na podstawie fotografii archiwalnej paciorek można określić jako beczułkowaty, o wymiarach zbliżonych do egzemplarzy wyżej wymienionych (ryc. 1).
78. Przęslik gliniany, dwustożkowy (ryc. 1, 7:14). Śr. 27,5 mm, śr. otworu 8,5 mm, wys. 14 mm. Powierzchnia barwy jasnobrunatnej, masa z nieliczną domieszką piasku o granulacji do 1 mm.

Przedmioty z badań w 1888 r.

- 79–81. Trzy lub cztery paciorki koszyczkowate, z granulacją. W sprawozdaniu z 1888 r. znalazła się informacja o odkryciu sześciu paciorków z filigranu, z których część była większa, a część mniejsza (Delo 1888, nr 13, k. 21; por. N. Avenarius 1890a, s. 23–24). Niektóre paciorki rozsypały się już w trakcie eksploracji. Mniejsze egzemplarze, w liczbie dwóch lub trzech sztuk, były nanizane na kabłąk zausznicy (por. poz. 82). Można zatem przyjąć, że kolejne trzy lub cztery sztuki, to egzemplarze większe. Ich opis autorstwa N. Awenarius wskazuje, że były to paciorki koszyczkowate, zdobione granulacją, analogiczne do odkrytego na tym samym stanowisku w 1887 r. (por. poz. 73).
82. Zausznica kabłąkowa z brązu, z co najmniej dwoma brązowymi paciorkami koszyczkowatymi ze srebrną granulacją. W zbiorach GIM znajduje się fragment kabłąka ze sklepanym i zwiniętym uszkiem oraz cztery fragmenty dwóch (?) paciorków koszyczkowatych z granulacją, bez kołnierzy, o średnicy i długości wynoszącej około 13–15 mm. Zapewne są to paciorki pierwotnie nanizane na zausznicę. Śr. zewnętrzna kabłąka ok. 28 mm, grub. 2 mm. Ozdoba ta, z nanizanymi dwoma paciorkami koszyczkowatymi, została przedstawiona na fotografii (ryc. 2) oraz na rysinie opublikowanej w 1890 r. (N. Avenarius 1890a, ryc. 13). Na zausznicę znajdowały się pierwotnie dwa lub – co bardziej prawdopodobne – trzy paciorki.
83. Kabłączek skroniowy (ryc. 2, 7:8) z posrebrzanego brązu, z uszkiem esowatym, żłobkowanym; obecnie jest ono ułamane. Śr. zewn. 18×24,4 mm, grub. 3,1 mm.
84. Nóż żelazny, jeden z dwóch poniższych (drugi z nich pochodzi z cmentarzyska w Szczytach-Dzięciołowie, stan. 1). 1). Nóż z trzpieniem obustronnie wyodrębnionym, ułamanym. Tylec prosty o grub. 3 mm. Zachowana dł. noża 67 mm, w tym ułamanego ostrza 61 mm; wys. ostrza 10 mm (ryc. 7:15). 2). Nóż o złamanym ostrzu, prostym tylcu o grub. 2 mm i trzpieniu jednostronnie wyodrębnionym. Zachowana dł. noża 69 mm, w tym trzpienia – 43 mm (ryc. 7:16).



Ryc. 7. Zabytki z badań N. Awenariusza w: Klukowie, stan. 3, Korzeniówce Małej, stan. 1-2, Krupicach, stan. 1 oraz w Szczytach-Dzięciolowie, stan. 1 (rys. M. Dzik). 1-3, 8, 11-13, 19 – kabłączki skroniowe, brązowe, srebrne i posrebrzane; 4 – przedmiot żelazny; 5-7 – gwoździe żelazne; 9 – zausznica brązowa; 10 – pierścionek srebrny (?); 14 – przęślik gliniany; 15-17 – noże żelazne; 18 – kółko żelazne

Abb. 7. Funde aus den Forschungen von N. Awenarius in: Kluków, Fst. 3, Korzeniówka Mała, Fst. 1-2, Krupice, Fst. 1 und in Szczyty, Fst. 1 (Zeichnung von M. Dzik). 1-3, 8, 11-13, 19 – bronzene, silberne und versilberte Schläfenringe; 4 – Eisengegenstand; 5-7 – Eisennägel; 9 – Bronzeohrring; 10 – Silberfingerring (?); 14 – Tonwirtel; 15-17 – Eisenmesser; 18 – Eisenring

Krupice, stan. 1

Liczba grobów odsłoniętych w trakcie badań w 1888 r. nie jest znana. Najprawdopodobniej jednak nie przekraczała kilku obiektów, na co wskazuje skromny zbiór zabytków (por. uwagi do Klukowa, stan. 3).

Zbadana część cmentarzyska datowana jest na okres od trzeciej tercji XI w. do trzeciej ćwierci XII w. (M. Dzik 2015, t. 1, s. 94 – tam dalsza literatura).

85. Kółko żelazne, zamknięte (ryc. 7:18). Z drutu o grub. 3 mm, śr. zewn. 35 mm.
86. Nóż żelazny o trzpieniu obustronnie wyodrębnionym i prostym tyłcu, o grub. 4 mm (tabl. ryc. 7:17). Dł. noża 78 mm, w tym ostrza 67 mm. Największa wys. ostrza 12 mm.
87. Kabłączek skroniowy, srebrny, półtorazwojowy (ryc. 1, 7:19). Śr. zewn. 17,5 mm, grub. 1,9 mm, waga 2 g.

Miłkowice-Maćki, stan. 1

W 1888 r. rozkopanych zostało pięć grobów (Delo 1888, nr 13, k. 21a). Każdy z wymienionych niżej przedmiotów metalowych został odkryty w innym zespole.

Cmentarzysko pochodzi z okresu między trzecią tercją XI w. a XIII w. (M. Dzik 2015, t. 1, s. 113–114 – tam dalsza literatura).

88. Kabłączek skroniowy z esowatym uszkiem. Patrz poz. 33.
89. Nóż żelazny. Patrz poz. 34–35.
90. Gwoździe żelazne (?). Według N. Awenariusza, były to fragmenty topora lub gwoździ żelaznych (Delo 1888, nr 13, k. 21a). Przedmioty nie zostały przekazane do zbiorów GIM.
91. Garnek gliniany, wyklejony z fragmentów. Przedmiot nie został przekazany do zbiorów GIM.

Radziwiłłówka, stan. 1

W 1888 r. N. Awenariusz rozkopał tutaj jeden grób w obudowie kamiennej (Delo 1888, nr 13, k. 21a). Znalazł w nim niewielki szkielet dziecięcy, w pełni zachowany. Cmentarzysko pochodzi z okresu między trzecią tercją XI w. a XIII w. (M. Dzik 2015, t. 1, s. 113–114 – tam dalsza literatura).

92. Garnek gliniany, duży. Naczynie stało przy czaszce zmarłego. Przedmiot nie został przekazany do zbiorów GIM.

Szczyty-Dzięciołowo, stan. 1

W 1888 r. rozkopanych zostało 10 grobów (Delo 1888, nr 13, k. 20a–21). W sprawozdaniach i publikacjach N. Awenariusz określa to stanowisko jako „Grabniak”, ze względu na nazwę lasu, na którego skraju było ono położone. Cmentarzysko pochodzi z okresu między trzecią tercją XI w. a XIV w. (Dzik 2015, t. I, s. 139–143 – tam dalsza literatura).

93. Kabłączek skroniowy (ryc. 2, 7:1) z drutu brązowego o grub. 2 mm, zwiniętego w 1,3 zwoju; śr. zewn. 22×23 mm.
94. Nóż żelazny. Patrz poz. 84.
95. Fragmenty jednego naczynia, odkryte w różnych miejscach grobu. Nie zostały przekazane do zbiorów GIM.

Wierzchuca Nadbużna, stan. 3

Zgodnie z informacją podaną w sprawozdaniu za 1887 r., w grobie zniszczonym w wyniku podmywania brzegu przez Bug został znaleziony topór (Delo 1886, nr 55, k. 32a). Z pewnością chodzi tutaj o grób płaski, bowiem rosyjskiego określenia *‘mogila’* autor używał wyłącznie w tym znaczeniu. W *Słowniku Geograficznym Królestwa Polskiego* znalazła się notka o cmentarzysku położonym tuż nad Bugiem, którego opis wskazuje, że była to nekropola wczesnośredniowieczna z grobami w obudowach kamiennych (SGKP, s. 415). Autorem tej wzmianki był przypuszczalnie Gustaw Szpilewski, współpracownik redakcji *Słownika* i właściciel Wierzchucy Nadbużnej. N. Awenariusz odwiedził go w tej wsi w 1887 r. i w trakcie wizyty znalazł lub otrzymał topór. Wydaje się mało prawdopodobne, aby w Wierzchucy Nadbużnej było więcej cmentarzysk położonych tuż nad Bugiem, stąd przyjmuję, że topór znaleziono zapewne na tym cmentarzysku z grobami w obudowach kamiennych. Cmentarzysko pochodzi z okresu między ostatnią tercją XI a XIV w. (Dzik 2015, t. I, s. 146).

96. Topór lub czekan żelazny. Patrz poz. 16.

Pozostałe przedmioty

97. Kółko zamknięte (?), prawdopodobnie z brązu, śr. zewn. 23–24 mm, grub. 3–4 mm. Zabytek widoczny jest na fotografii znalezisk z cmentarzysk badanych w 1888 r. (ryc. 2). Nie został on wymieniony na liście przekazanych do muzeum w Moskwie, brakuje go także w zbiorach GIM.

ZBIORY ARCHIWALNE

Delo Delo Imperatorskoj Arheologičeskoj Komissii, Rukopisnyj arhiv Naučnogo arhiva Instituta istorii material’noj kul’tury Rossijskoj akademii nauk, Sankt-Peterburg, Fond 1.

WYKAZ CYTOWANEJ LITERATURY

- Avenarius N.P.
1890a Drogičin’ Nadbużskij i ego drevnosti, [w:] *Drevnosti severo-zapadnago kraâ*, Materialy po arheologii Rossii, nr 4, Sankt-peterburg, s. 2–42.
- 1890b Kratkâ izvestiâ o Bel’skom’ u. Grodnenskoj gub., [w:] Uvarova P.S. (red.), *Trudy vos’mago arheologičeskago šezda v’ Moskve – 1890*, t. 3, [1897], Moskva, s. 324–325.

- Dokład
- 1891a Dokład o dejstviáh' Imperatorskoj Arheologičeskoj Komissii za 1886 god', [w:] *Otčet' Imperatorskoj Arheologičeskoj Komissii za 1882–1888 gody*, Sanktpeterburg', s. 97–165.
- 1891b Dokład o dejstviáh' Imperatorskoj Arheologičeskoj Komissii za 1888 god', [w:] *Otčet' Imperatorskoj Arheologičeskoj Komissii za 1882–1888 gody*, Sanktpeterburg', s. 203–334.
- Dzik M.
- 2015 *Przemiany zwyczajów pogrzebowych w międzyrzeczu Bugu i górnej Narwi (XI–XV w.)*, t. 1–2, Rzeszów.
- İsaenka U.F.
- 1993 Avenarius, [w:] Getaŭ V.V. et al. (red.), *Arheologiâ i numizmatyka Belarusi. Ęncyklapedyâ*, Minsk, s. 24.
- Jakimowicz R.
- 1924–1925 Zabytki przedhistoryczne z obszaru Rzeczypospolitej Polskiej w zbiorach rosyjskich, WA, t. 9, s. 113–119.
- Miškiewiczowa M.
- 1981 *Mazowsze wschodnie we wczesnym średniowieczu*, Warszawa.
- Musianowicz K.
- 1960 Granica mazowiecko-drehowicka na Podlasiu we wczesnym średniowieczu, *Mat. Wcz.*, t. 5, s. 187–230.
- Rauhut L.
- 1971 Wczesnośredniowieczne cmentarzyska w obudowie kamiennej na Mazowszu i Podlasiu, *Mat. Star. Wcz.*, t. 1, s. 435–656.
- SGKP
- 1993 *Słownik Geograficzny Królestwa Polskiego i innych krajów słowiańskich*, t. 13, red. B. Chlebowski, F. Sulimirski, Warszawa.
- Venterov S.A.
- 1889 *Kritiko-biografičeskij slovar' russkih' pisatelej i učenyh'*, S-Peterburg'.

Michał Dzik

Funde aus den frühmittelalterlichen Gräberfeldern mit Steinfassungsgräbern aus den Forschungen von Nikolaj P. Awenarius

Zusammenfassung

Nikolaj P. Awenarius (1834–1903; zu diesem Thema bei U. İsaenka 1993) nimmt einen besonderen Platz unter den Forschern ein, die das Fundament für die professionelle Erforschung Podlachiens gelegt haben. Eins seiner Forschungsgebiete war der damalige Landkreis Bielsko im Gouvernement Gródek (gegenwärtig der Südteil der Woiwodschaft Podlaskie (dt.: Podlachien), Polen). In den Jahren 1886–1888 führte er dort zahlreiche archäologische Geländeforschungen und Ausgrabungen durch. Sein Interesse galt vor allem der Ortschaft Drohiczyn und den umliegenden mittelalterlichen Gräberfeldern.

Infolge der archäologischen Forschungen sammelte N. Awenarius im Landkreis Bielsko ca. 1700 Gegenstände. Die Mehrheit von ihnen stammte aus Drohiczyn, darunter gab es aber eine große Sammlung (100 Funde), die auf den frühmittelalterlichen Gräberfeldern mit Steinfassungsgräbern gewonnen wurde. Die Zeichnungen mancher Funde veröffentlichte N. Awenarius in dem Artikel über Drohiczyn und seine Umgebung (Avenarius 1890a). Bekannt sind auch zwei Fundverzeichnisse aus einigen Gräberfeldern, die anhand der Berichte eines russischen Forschers gefertigt wurden (Dokład 1891a; 1891b). Wegen des Fehlens detaillierter Beschreibungen, wie auch der Fundillustrationen bleibt dieses Material außerhalb des wissenschaftlichen Umlaufs.

In der archäologischen Fachliteratur wurde die Sammlung von N. Awenarius als verschollen bezeichnet, bzw. man nannte als ihren Aufbewahrungsort eins der Kiewer Museen. Die Recherchen in den wissenschaftlichen Institutionen in Kiew, Moskau und Petersburg liessen feststellen, dass die ganze Sammlung von N. Awenarius noch Ende des 19. Jhs. nach Moskau gelangte und in dem dortigen Historischen Staatsmuseum aufbewahrt wird. Diese Materialien, wie auch Archivalien, die sich in dem Institut der Sachkultur der Russischen Akademie der Wissenschaften in Petersburg befinden, bilden die Grundlage des vorliegenden Fundkatalogs. Er beinhaltet das Fundverzeichnis aus 9 Gräberfeldern, die im Bereich der Dörfer: Czarna Wielka, Klukowo, Korzeniówka Mała, Krupice, Miłkowice-Mački, Radziwiłłówka, Wierzchuca Nadbużna und Szczyty-Dzięciołowo, Woiwodschaft Podlaskie lokalisiert sind.

Die Funde aus der vorgestellten Sammlung wurden in der neulich veröffentlichten chronologisch-typologischen Analyse der Materialien aus den Gräberfeldern im Zwischenstromland von Bug und dem oberen Narew berücksichtigt (M. Dzik 2015, Bd. 1, S. 151–270, Bd. 2, S. 7–26), deshalb wurden im vorliegenden Beitrag diesbezügliche Datierungs- und Klassifizierungsfragen außer Acht gelassen.